

# Ö V E R S I K T S P L A N F Ö R T R O L L H Ä T T A N



## Översiktsplan 2013: Områdesprofiler



**Trollhättans Stad**  
Kommunstyrelsens förvaltning

# ÖVERSIKTSPLAN 2013: OMRÅDESPROFILER

---

“Översiktsplan 2013: Områdesprofiler”

Framtaget av Kontoret för Hållbart samhälle – Kommunstyrelsens förvaltning, Trollhättans Stad, juli 2012  
Upphovsrätt till kartor, bilder och övrigt material: Trollhättans Stad

Ansvarig tjänsteman: Emma Josefson, Planarkitekt och Projektledare Översiktsplan 2013  
Kontoret för Hållbart samhälle – Kommunstyrelsens Förvaltning, Trollhättans Stad

Tryck: CELA Grafiska AB

[www.trollhattan.se](http://www.trollhattan.se)  
0520-49 50 00

---

## Innehåll:

Förord	2
Stadsdelar	
Centrala staden	4
Skogshöjden och Överby	7
Strömslund, Torsred, Källstorp och Björndalen	10
Dannebacken, Stavre, Sandhem, Halvorstorp och Hjulksvarn	14
Skoftebyn och Västergärdet	17
Kronogården	19
Lextorp	21
Sylte	23
Karlstorp	25
Småtätorter	
Åsaka	27
Norra Björke	29
Velanda	31
Upphärad	33
Sjuntorp	35
Landsbygdsområden	37
Verksamhetsområden	39
Bilaga A: Läsanvisning och kommentarer	41

Översiktsplan 2013: Områdesprofiler utgör en del av arbetet med att ta fram en ny översiktsplan för Trollhättan som ska antas under 2013. De andra delarna utgörs av "Översiktsplan 2013: Program för arbetet 2011-2013", samt de framtida delarna med själva översiktsplanen och konsekvensbeskrivningar. Syftet med översiktsplanen är att skapa förutsättningar för vårt långsiktigt hållbara Trollhättan utifrån en helhetssyn på ekologiska, sociala och ekonomiska faktorer, sammanvägt med olika intressen och lokala förutsättningar.

I denna rapport redovisas hur utvecklingen i respektive stadsdel/område avses ske. Syftet är att alla stadens delar skall bidra till hela stadens livskvalitet var och en efter sin särart samt att alla stadsdelar skall kunna erbjuda goda och jämlika boende- och arbetsmiljöer efter sina förutsättningar och behov.

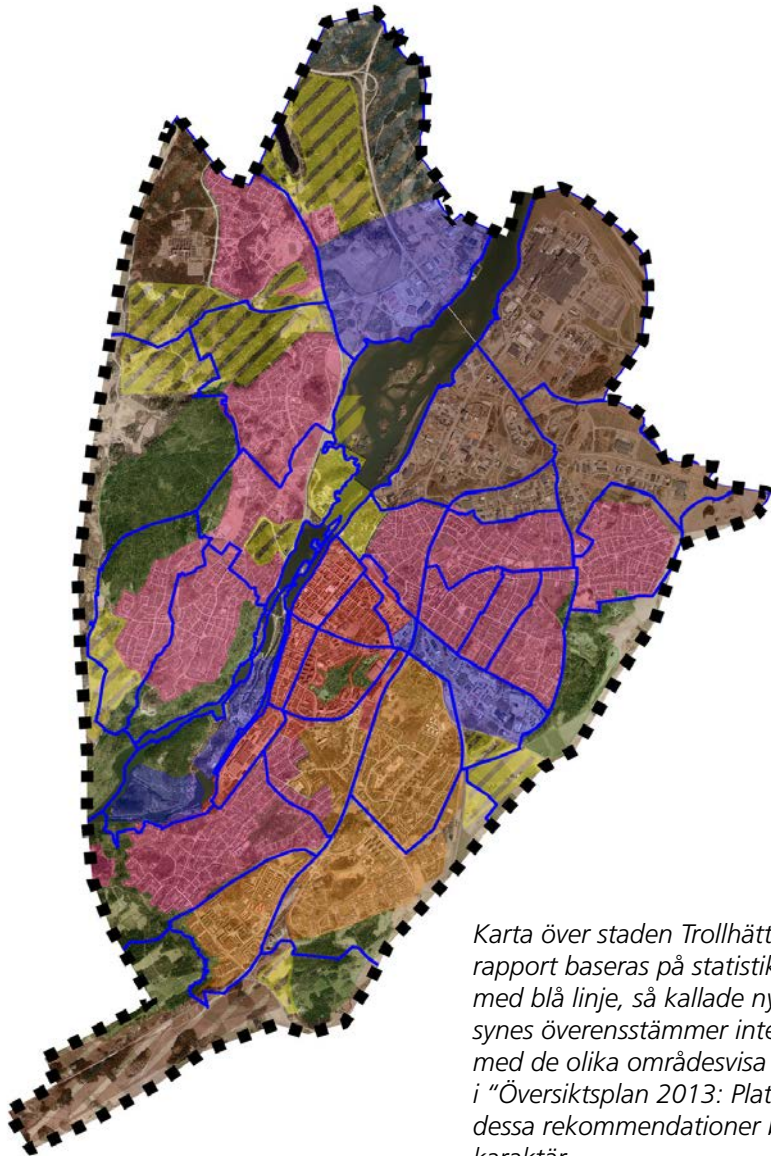
Varje avsnitt inleds med en kort beskrivning, karaktäristik, av stadsdelen med dess stadsmiljö, bebyggelse/bostäder, befolkning samt service och sociala liv.

För att tydligt synliggöra stadsdelarnas olikheter redovisas en s.k. områdesprofil. Den är ett försök att grafiskt redovisa tillgängliga statistiska uppgifter om stadsdelen, dess bostäder och invånare jämfört med den genomsnittliga siffran för hela Trollhättan. Diagrammets staplar visar om stadsdelen har höga/mycket höga eller låga/mycket låga siffror i förhållande till genomsnittet. Det är dock viktigt att komma ihåg att genomsnittet på intet sätt skall tolkas som "normalt" eller "bra". Det finns inget "normalt" att jämföra med eller att eftersträva – områdesprofilerna visar tvärtom stadsdelarnas olikheter och den mångfald av olika livsvillkor som finns. De utgör ett kunskapsunderlag för vilka åtgärder som bör vidtas i respektive stadsdel för att de skall kunna utvecklas till goda livsmiljöer var och en på sitt sätt. En närmare beskrivning av områdesprofilernas innehåll finns som bilaga längst bak i rapporten.

Vi redovisar också vad hösten och vinterns medborgardialoger har resulterat i. Vid olika work shop-tillfällen har Trollhättans invånare fått uttrycka sina åsikter om olika platser i Trollhättan. Genom att klistra klistermärken i olika färger på Trollhättekartan har man visat vilka platser man tycker om, tycker mindre om och ser möjligheter till förbättring på. Det går inte att analysera varje enskilt klistermärke och plats, utan det är den generella bilden som vi har uttolkat i analyserna.



*Karta över Trollhättans kommun. Kommungränsen utgör även den fysiska avgränsningen för "Översiktsplan 2013: Plats för framtiden".*



*Karta över staden Trollhättan. Statistiken i denna rapport baseras på statistikområden redovisade med blå linje, så kallade nyckelkodsområden. Som synes överensstämmer inte alltid statistikområdena med de olika områdesvisa rekommendationerna i "Översiktsplan 2013: Plats för framtiden", då dessa rekommendationer bygger på bebyggelsens karaktär.*

# Centrala staden

## Karaktäristik

Begreppet centrala staden omfattar i denna översiktsplan hela området mellan älven och Edsborgsleden samt järnvägen och Nohabjärnvägen samt Innovatumområdet. Det innehåller således stadsdelarna Norra och Södra centrala staden (rutnätsstaden) samt Tingvalla, Hjortmossen och del av Skoftebyn.

Rutnätsstaden innehåller en bebyggelse som varierar i flera olika avseenden. En del kvarter har stora stenhus, nästan av storstadskaraktär, medan andra har använts för villor. Mellan dessa ytterligare kan man se exempel på många olika slags byggnader. På några ställen har kvarteren fått ge plats för stora byggnads-volymer för särskilda ändamål, såsom handel eller idrott och motion. Det allra mesta har kommit till under 1900-talet. Enstaka äldre hus finns. Byggnader med god arkitektonisk kvalitet finns från flera epoker. Det som mest karakteriserar rutnätsstaden är det tydliga och strama stadsplanemönstret, så som det skisserades av Nils Ericsson på 1860-talet. Eftersom det nästan helt behållits - och i sen tid utvecklats - bidrar det den stadsmässiga ram, som gör det möjligt att med gott resultat fortlöpande förändra, förnya och bygga nytt.

Tingvalla består till stor del av bostäder från 1940- och 1950-talen. Dels är det tvåplansvillor i ett rätvinkligt stadsplanemönster, dels är det smala flerbostadshus i öppna grupperingar. Nästan alla bostadskvarteren är tydligt påverkade av funktionalismens ideal. En del hus är kraftigt förändrade, men andra har en idag bra arkitektonisk klass. Tingvalla innehåller förutom bostäder också verksamhetsområde med varierande, ganska småskalig bebyggelse.

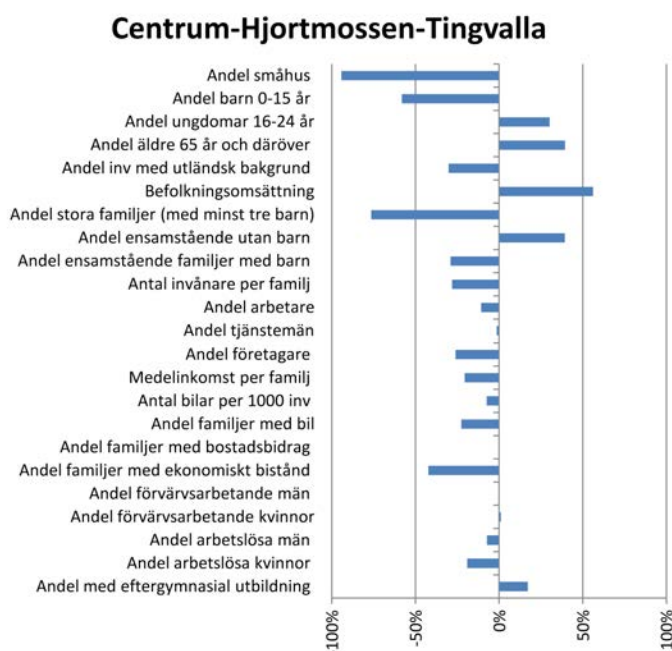
Hjortmossen, som till större delen byggdes något senare, var "klar" i början av 1960-talet. Här finns det flera goda exempel på flerbostadshus, som fortfarande måste anses hålla hög kvalitet. Till de allra värdefullaste hör de små lamellhusen från 1940-talet i kvarteret Skottön och Älvkvarnen nära kommunhuset.

Centrala staden är den absolut folktätaste delen av staden med ca 9 300 boende - 1/5 av stadens invånare - i nästan uteslutande flerbostadshus. Här finner man också av naturliga skäl stadens äldsta bebyggelse. Det mesta är byggt före 1950-60. Men här har också skett mycket förnyelse av bebyggelsen under senare år. Bostäder på 2 r.o.k. dominerar.

Åldersfördelningen bland de boende är mycket speciell. Ungefär 45 % är över 50 år jämfört med 35 % i kommunen som helhet. I förhållande till kommunen som helhet finns stora överskott bland ungdomar i gruppen 20-34 år samt bland äldre från 70 år och uppåt - nästan en femtedel är över 75 år och denna grupp

ökar. Underskott finns särskilt i åldrarna 35-44 år. Barnfamiljer är underrepresenterade, men den andel av barnfamiljerna som har ensamstående föräldrar är hög. In- och utflyttningen är stor och visar att äldre och barnfamiljer flyttar in medan ungdomarnas antal inte ändrats påtagligt under 1990-talet. Antalet barn, särskilt i skolåldern, förväntas öka betydligt det närmaste decenniet medan antalet äldre minskar. Medelinkomsten är lägre än kommungenomsnittet. Bilinnehavet per invånare skiljer sig inte mycket från kommunen totalt men det är lägre om man räknar per familj.

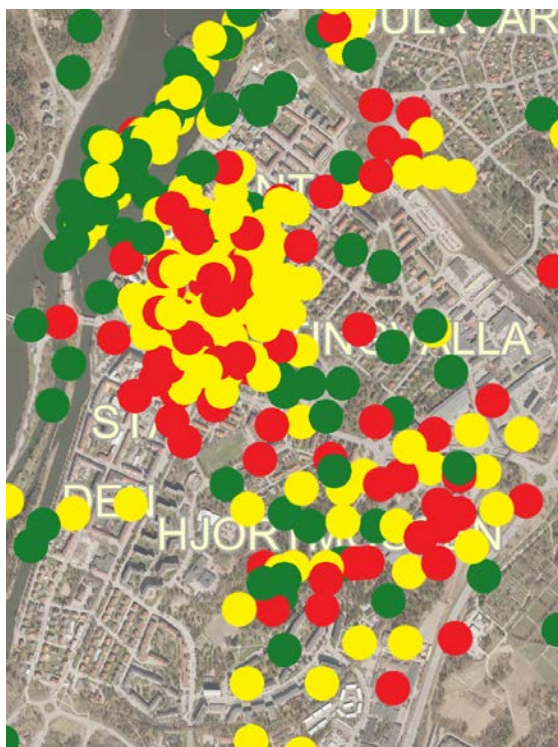
Centrala staden är också stadens näst största arbetsområde efter Stallbacka med över 600 arbetsplatser och 5 600 sysselsatta, de flesta inom norra stadskärnan och Hjortmossen. Dominerande näringsgrenar är finansiell verksamhet och företagstjänster samt handel och kommunikation. I stadskärnan finns också hela stadens handelscentrum vilket gör centrala staden till en aktiv stadsdel på dagarna. En stor del av stadens kultur- och restaurangutbud är också koncentrerat i centrum varför aktivitet finns även på kvällarna. Här finns också förskolor, förskoleklass – åk 9 samt gymnasieskolor och högskola.



Områdets statistiska avgränsning (blå linje) och överensstämmelse med ÖP 2013.

### Medborgardialog Centrum

- Spikön bör bevaras och kan utvecklas
- Bra att man kan cykla i allén, men cykelfrågan i centrum behöver lösas
- Lyft centrum och få det mer levande, undvik att Överby konkurrerar ut centrum helt
- Centrum kan uppfattas som otryggt kvällstid
- Gör om Drottningtorget, skapa plats för människor



Vid medborgardialogerna har Trollhätteborna fått sätta klistermärken på Trollhättekartan. Grönt klistermärke representerar en plats man tycker om, rött klistermärke en plats man tycker mindre om. Gult klistermärke står för en plats man tycker har potential att förbättras.



# Skogshöjden och Överby

## Karaktäristik

Trollhättans yngsta stadsdel kom till i slutet av 1980-talet när utbyggnaden av Norra Älvsborgs Länssjukhus (NÄL) påbörjades. Sjukhuset är förstås ännu dominerande i Skogshöjden, men numera har det mesta av stadsdelen blivit utbyggd. Bostadsbebyggelsen vid Torngatan, särskilt de centrala och södra delarna, är ett utmärkt exempel på sentida flerbostadshus i en miljö med doft av trädgårdsstad. Även husen vid Utsiktsgatan, grupperade på ett något likartat sätt, är värda att lägga märke till. Villabebyggelsen i Skogshöjden är rik på variationer på typiskt 1990-talssätt.

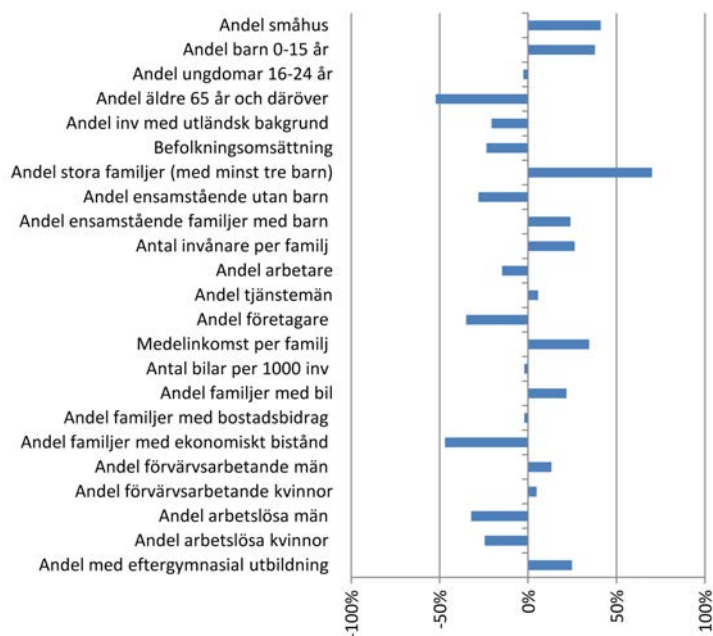
Fördelningen mellan olika lägenhetsstorlekar, hustyper och upplåtelseformer är ganska jämn. Strax över hälften av bostäderna utgörs dock av småhus och 4 r.o.k. är den vanligaste storleken.

Under de senaste åren har också delar av Överby bebyggts med småhus och bebos nu av strax över 300 personer. I Skogshöjden bor det strax över 2000 invånare. Hushållen i de här bostadsområdena är i genomsnitt större än kommunens och över hälften är barnfamiljer. Även andelen ensamstående med barn är högre än stadens genomsnitt. Hushållen ligger i den övre delen av inkomstskalan i kommunen och de boende i Överby utmärker sig med en hög andel företagare, även om den övervägande delen är tjänstemän. Biltätheten är ungefär som kommunsnittet om man räknar per invånare, men högre räknat per familj.

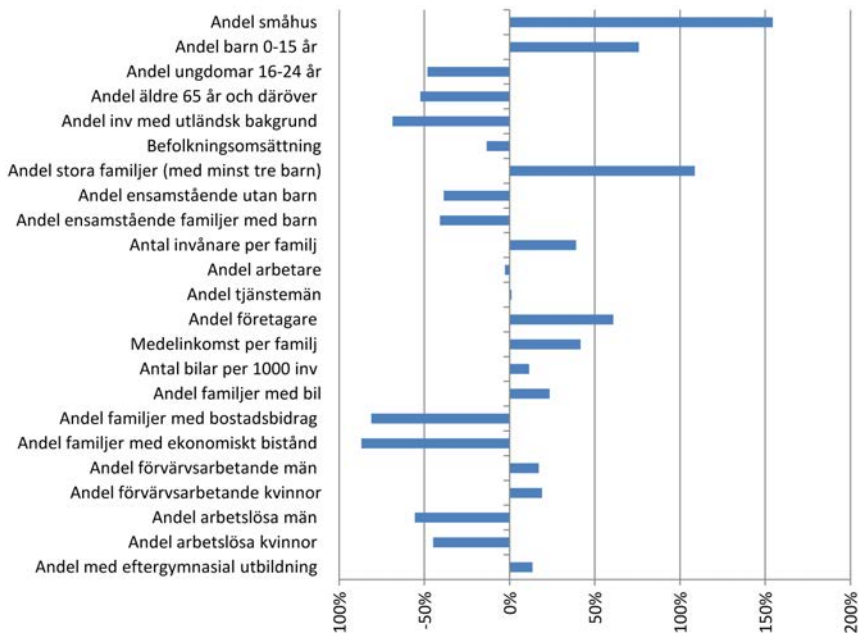
NÄL ligger i Skogshöjden och utgör en stor arbetsplats. Av Skogshöjdens närmare 3110 arbetstillfällen finns den övervägande delen inom vård och omsorg. På NÄL finns också en stor del av stadsdelens service som apotek, frisör och servicebutik. Övrig service utgörs av förskolor, förskoleklass – åk 9, fritidshem och kyrka. Kommersiell service i form av en liten servicebutik finns inom stadsdelen och tillgodoses i övrigt vid Överby köpcentrum. Överby köpcentrum tillkom under den senare delen av 1980-talet. Det kan i huvudsak karaktäriseras som ett handelsområde, i princip förekommer inte någon tillverkning. Området blev intressant för etablering vid tillkomsten av Stallbackabron och de nya vägsträckningarna. Väster om bron ligger således Överby handelscenter med storhandel och möbelhandel, samt en mängd annan detaljhandel. Här finns också snabbmatsrestauranger och en bilserviceanläggning. De stora byggnaderna omges av ännu större asfalterade parkeringsytor. Öster om bron ligger ett s.k. småindustriområde med bl.a. bilhandel, grossistförsäljning och en handelsträdgård. Inom hela Överby arbetar knappt 500 personer i ca 50 företag.

# BLANDAD OCH SMÅSKALIG BEBYGGELSE: NORR

## Skogshöjden

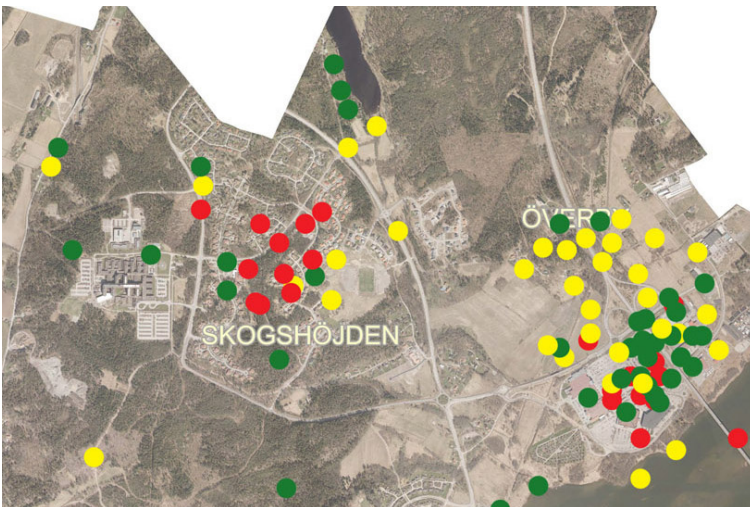


## Överby





Områdets statistiska avgränsning (blå linje) och överensstämmelse med ÖP 2013.



### Medborgardialog Skogshöjden och Överby

- Överby populärt handelscentrum, men den anses också ligga otillgängligt utanför staden och hota stadskärnan.
- Den nya cykelvägen från centrum till Överby är mycket omtyckt.

Vid medborgardialogerna har Trollhätteborna fått sätta klistermärken på Trollhättkartan. Grönt klistermärke representerar en plats man tycker om, rött klistermärke en plats man tycker mindre om. Gult klistermärke står för en plats man tycker har potential att förbättras.

# Strömslund, Torsred, Källstorp och Björndalen

## Karaktäristik

Småhusområden Väst omfattar i denna översiktsplan de relativt centrumnära bostadsområdena på väster sida älven. Det innebär således stadsdelarna Strömslund, Torsred, Källstorp och Björndalen.

Strömslund och Torsred är två områden som hör nära samman, snarare som en stadsdel än två. Strömslund - "Kråkestan" - har sin egna stolta historia som präglar andan i stadsdelen. Det är Sveriges äldsta planlagda område för arbetarbostäder, skapad av ingenjör Eduard Albert på 1880-talet med en tydlig social och hygienisk inriktning. Bebyggelsen där med sitt typiska planmönster har värden som gör att den är föremål för särskild detaljplanering med bevarandeariktning. Övriga delar av Strömslund och Torsred har byggts ut i olika skeden av 1900-talet, men nästan allt är småhusbebyggelse. Bebyggelsen har många olika stilar och många hus har bytt karaktär under sin tid. T ex har småhusen i södra Torsred tydliga drag av ett gemensamt ursprung, men helhetsintrycket påverkas starkt av de många olika ändringarna på husen. Mindre grupper av hus med arkitektonisk kvalitet finns på några ställen i stadsdelarna. Hela området som omfattar Eduard Alberts ursprungliga plan har i kommunens kulturmiljöprogram bedömts som en särskilt värdefull helhetsmiljö. Dessutom anges 20-talet enskilda villor som kulturhistoriskt värdefulla.

Källstorp är en stadsdel mellan Strömslund och Björndalen utan klara gränser till dem. Den hör historiskt samman med Strömslund vilket bl.a. speglas av den betydelse Källstorpsgården och Strömslundskolan har för båda stadsdelarna. Bebyggelsen är tillkommen i etapper med en femtedel före 1950 och resten från 1970-talet och framåt. Stadsdelen har förhållandevis få bostäder; villor från 1980- och 1990-talet, samt några tätare småhusgrupper från samma tid. Bland dessa framstår de gula tegelhusen i kvarteret Källstorpsgården som intressanta genom sin gruppering och sin enkla arkitektur i gult tegel. Lägenheterna är mestadels stora, 4 r.o.k. och större. Stridsbergsvillan, Stennäset och Vårviks gård är några välkända fastigheter som också är kulturhistoriskt värdefulla.

Björndalen är en av Trollhättans yngsta stadsdelar som växte fram under 1980-talet, när kommunen planerade för ökad villabebyggelse. Under flera årtionden tidigare fanns en del småhusbebyggelse, men det är sedan 1980-talet som det mesta av stadsdelen har vuxit fram. Typiska miljöer från tidens villabyggande finns t ex vid Kometvägen och Vegavägen. 90-talshus finns vid Sunnanvindsvägen, där en prydlig villagrupp med enhetlig träarkitektur är värd att särskilt uppmärksammas. Det finns också några grupper av flerbostadshus i tvåvåningsskala, mest värd att uppmärksamma bland dem är kvarteren Stjärnan och Planeten vid Lilla Vårviksvägen. Karlsbergs gård har också ett stort kulturhistoriskt värde.

I Strömslund har invånarantalet legat stabilt på runt 3200 personer under de senaste 20 åren. Det är framför allt barnfamiljer som bor i stadsdelen, ungdomar och äldre är underrepresenterade jämfört med kommungenomsnittet. Det är också dessa som flyttar ifrån stadsdelen, medan barnfamiljer är de som väljer att flytta in. Man är en av de stadsdelar i Trollhättan med högst medelinkomst och arbetslösheten är låg. Den övervägande delen av de förvärvsarbetande är tjänstemän och andelen företagare är strax under kommungenomsnittet. Bilnehavet per invånare är något högre än genomsnittet för kommunen. Andelen invånare med utländsk bakgrund är låg, bland de lägsta i kommunen.

Strömslund har en livaktig småföretagarförening och ett 20-tal privata företag samt en relativt riklig handel. Offentlig service finns i form av förskoleklass - åk 9, förskolor, fritidsgård m.m. Ca 310 personer har sitt förvärvsarbete inom stadsdelen.

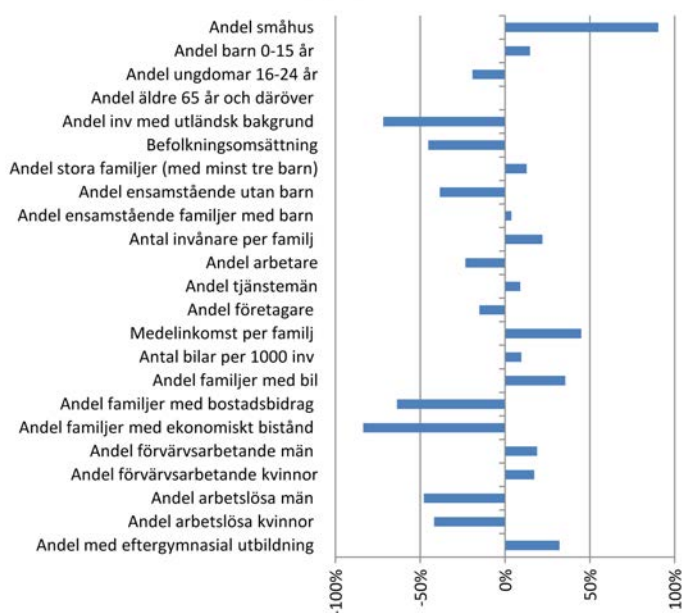
Källstorp är en liten stadsdel med strax under 1000 invånare. I och med Källstorpsgårdens tillkomst är också andelen äldre stor och den stora inflyttningen av äldre blev märkbar i en så liten stadsdel. De stora hushållen med över 4 personer är färre än kommungenomsnittet. Medelinkomsten är högre än snittet i kommunen. Biltätheten är lägre än för kommunen som helhet, i synnerhet om man räknar per invånare. Källstorps service och arbetsplatser är koncentrerade kring Källstorpsgården. Där finns, förutom äldreservice av olika slag, även förskola samt vårdcentral för hela västra sidans befolkning. Totalt har ca 340 personer sitt arbete i stadsdelen. Kommersiell service finns i Strömslund och närliggande Överby handelscentrum. Källstorp har sedan 2001 en egen skola, Paradisskolan, med förskoleklass – åk 9 samt fritidsgård.

Sedan Björndalen byggdes har befolkningsantalet hållit sig ganska konstant och är idag 1570 boende. Barnfamiljerna utgör fler än hälften av alla hushåll medan ungdomar och äldre är underrepresenterade sett till kommunens genomsnitt. Den genomsnittliga hushållsstorleken är således klart över genomsnittet i kommunen. I Björndalen hittar man kommunens högsta medelinkomst och arbetslösheten är låg. Stadsdelen har en hög andel arbetande kvinnor jämfört med resten av kommunen. Biltätheten per familj är betydligt högre än kommungenomsnittet, däremot inte om man räknar per invånare. Här har vi den typiska barnfamiljen med två förvärvsarbetande föräldrar med varsin bil i större utsträckning än normalt.

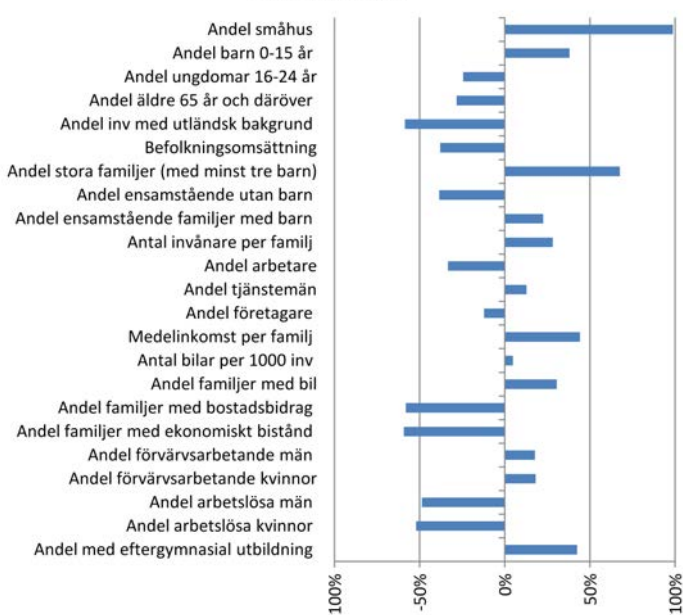
Björndalen är en utpräglad bostadsstadsdel med mycket få verksamheter. Dessa finns främst inom offentlig service som förskola och förskoleklass – åk 5 i Björndalsskolan. Den kommersiella servicen tillgodoses huvudsakligen på Överby handelscentrum samt i stadskärnan. Ca 90 personer har sitt förvärvsarbete i Björndalen, till största delen inom vård och omsorg.

# BLANDAD OCH SMÅSKALIG BEBYGGELSE: VÄST

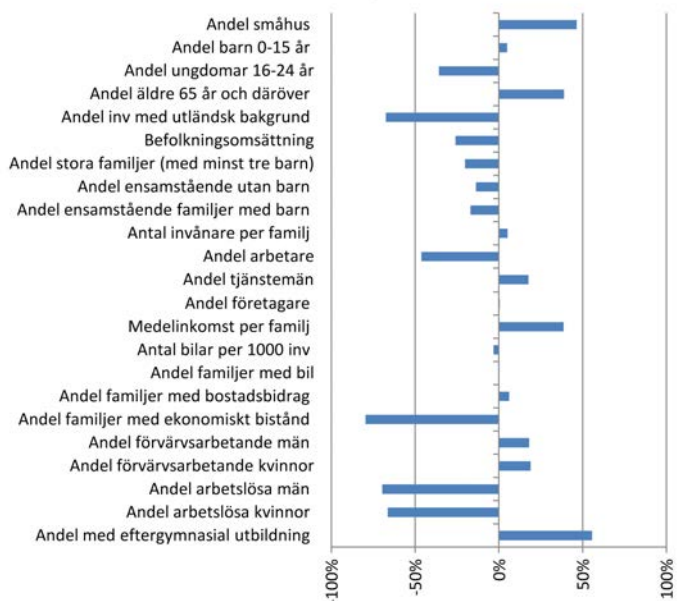
## Torsred



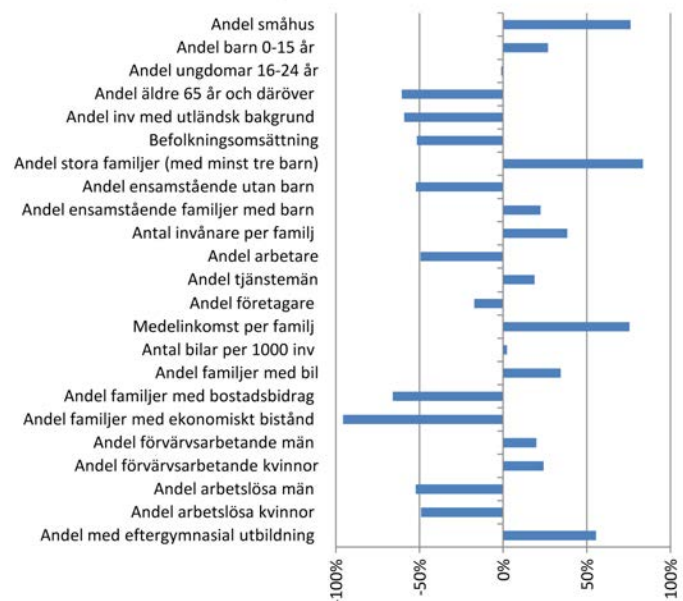
## Strömslund

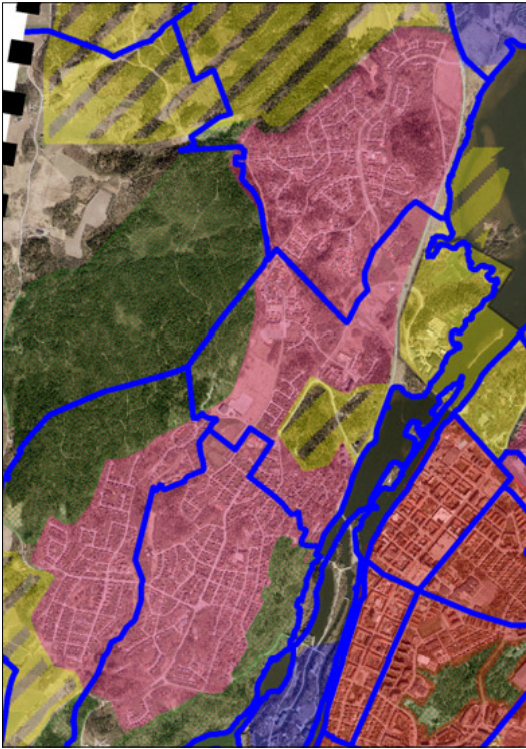


## Källstorp

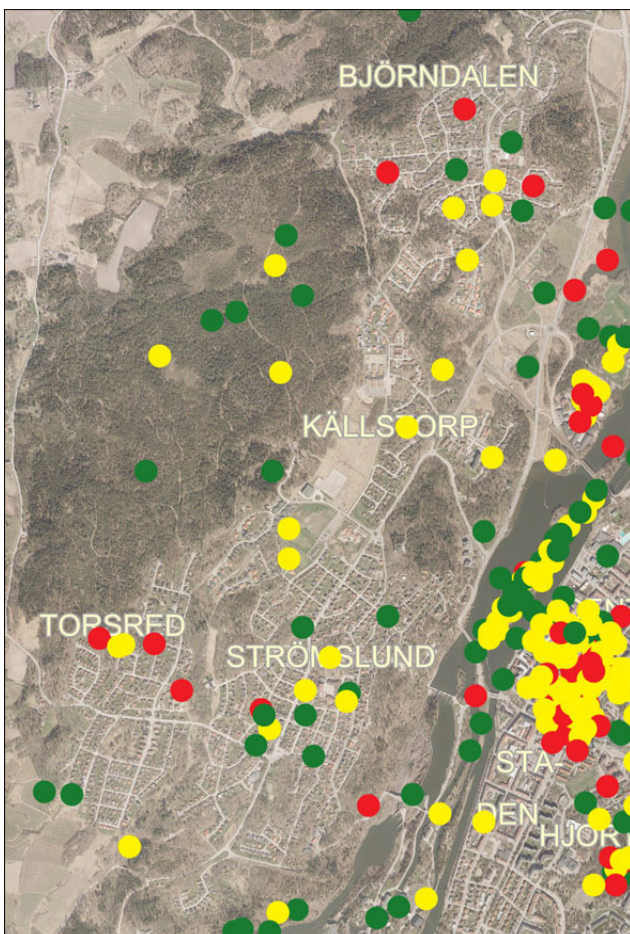


## Björndalen





Områdets statistiska avgränsning (blå linje) och överensstämmelse med ÖP 2013.



### Medborgardialog Väst

- Skidstugan populärt rekreativområde
- Invånarna trivs i sina bostadsområden

Vid medborgardialogerna har Trollhättelebarna fått sätta klistermärken på Trollhättekartan. Grönt klistermärke representerar en plats man tycker om, rött klistermärke en plats man tycker mindre om. Gult klistermärke står för en plats man tycker har potential att förbättras.

# Dannebacken, Stavre, Sandhem, Halvorstorp och Hjulksvarn

## Karaktäristik

Småhusområdena i östra Trollhättan täcker in Dannebacken, Stavre, Sandhem, Halvorstorp och Hjulksvarn. De fem stadsdelarna tillhör de mer varierade i staden med en blandad bostadsbebyggelse som successivt vuxit fram. Den äldsta delen av Stavre var bebyggd redan för mer än 100 år sedan och låg avskild från det som då var Trollhättan. Småhusen i de äldre kvarteren har blandad karaktär med många inslag av nyare bebyggelse. Från 1950-talet växte nya hus fram kring Tessingatan och Stamkullevägen och fortfarande finns det en hel del god egnahemsarkitektur i området mellan dessa båda gator. Stadsdelen har också flerbostadshus i väl formade enheter. Här märks t ex kvarteren Beckasinen och Bäckelyckan, uppförda under första hälften av 1950-talet. Just 1950-talet var den mest intensiva perioden, som följdes av utbyggnader i olika delar på 60-, 70- och 80-talen. Stadsdelen upplevs som mycket lummig och grön, och även om fördelningen mellan småhus och flerbostadshus är ganska jämn upplevs småhusen som dominerande. Flera enstaka byggnader i de äldre delarna samt den tidstypiska grannskapsenheten i kv Gräsanden m.fl. är kulturhistoriskt värdefulla.

I stort sett hela Sandhem byggdes under 1960- och 1970-talen. Bebyggelsen består till 70% av småhus, till största delen gruppbyggda. Den plana marken var lämpad för att lägga ut omfattande grupper av radhus, kedjehus, grändhus o s v. Husen i varje sådan grupp fick sin egen karaktär i fråga om volym, material och färger. I relativt hög grad har områdena fått behålla karaktärsdragen, men nu verkar det finnas ett ökande intresse för om- och tillbyggnader. Ett område vid Vadarevägen med villor från andra hälften av 1960-talet är fortfarande typiskt för sin byggnadstid. Under åren 1999 – 2001 tillkom ett 15-tal småhus i ett område.

Halvorstorp har som helhet en ganska blandad småhusbebyggelse, mest bestående av villor. Den äldre bebyggelsen har vid flera tillfällen från 1950-talet kompletterats med nya "årsringar". I den nordöstra delen av Halvorstorp, vid Hallonvägen och Smultronvägen, finns t ex ett mycket typiskt villaområde från 1980-talet. Välartade gruppbebyggelser av ungefär samma ålder finns i kvarteren Rabatten och Raspen.

I väster finns den äldre bebyggelsen sammanhörande med Stavre och Sandhem medan den östra delen domineras av nya småhuskvarter byggda under 1980-talet. Bebyggelsen består nästan uteslutande av småhus, 4 r.o.k. och större. En tredjedel av bebyggelsen tillkom före 1960. Bostadshuset Järnsågen 8 är kulturhistoriskt värdefullt.

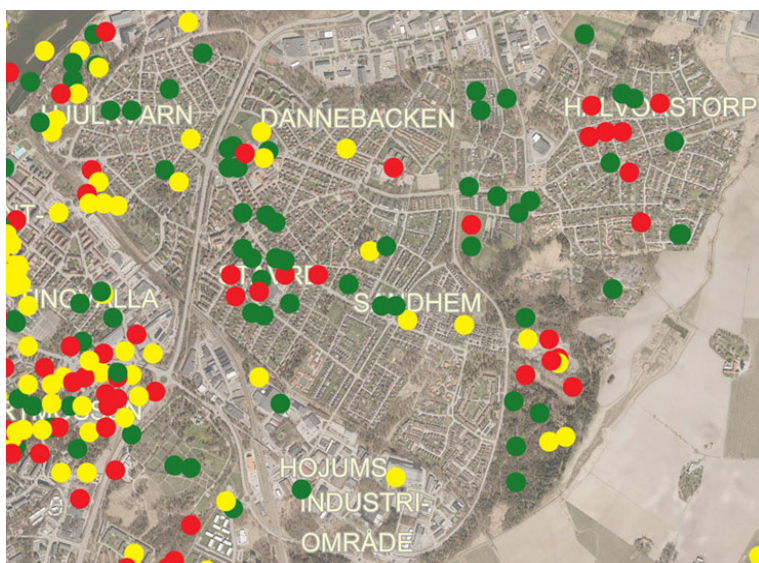


Egnahemsområdet i Hjul kvarn är en av stadens äldsta arbetarstadsdelar. Den började växa fram ungefär samtidigt som industrierna började etablera sig i Stallbacka. Området har en intressant stadsplan från 1930-talet med oregelbundna kvarter och flera mindre parker. En hel del av husen är från denna tid. Några har höga kulturhistoriska värden, men många av de äldre husen numera kraftigt förändrade. Trots detta är stadsdelen omtyckt för sina fina boendemiljöer. I sydost nära Edsborgsleden finns några kvarter med flerbostadshus i tre våningar från tiden omkring 1950. Flerbostadshusen i kv Hackspetten och Korsnåbben, samt egnahemsbebyggelsen som helhet är i kulturmiljöprogrammet utpekade som kulturhistoriskt värdefulla.

Folkmängden i de östra stadsdelarna har under de senaste 20 åren sakta men stadigt ökat till strax under 10 700 år 2011. Åldersfördelningen på Dannebacken, Stavre Sandhem ser ut ungefär som kommunens genomsnitt, men andelen stora familjer är lägre. I Halvorstorp är dock andelen stora familjer större och andelen äldre, över 65 år, är mindre. Medelinkomsten bland stadsdelarna är något högre än kommunens sammanlagda genomsnitt, i Halvorstorp återfinns bland de högsta medelinkomsterna i staden. Arbetslösheten är låg och de flesta arbetar inom tjänstesektorn. Andelen personer med utländsk bakgrund är mycket lägre än kommungenomsnittet.

Dannebacken, Stavre och Sandhem är välförsedd med service och försörjer även angränsande stadsdelar, bland annat Halvorstorp och Hjul kvarn, där serviceutbudet, förutom barnomsorg, är sämre. Det finns flera livsmedelsbutiker, små serviceföretag, post, förskoleklass – åk 9, fritidsgård, förskolor, äldre service, vårdcentral, tandvård mm. Inom Hjul kvarn finns även campingplats och Folkets Park samt Götalundens kyrka och begravningsplats.

Förenings- och idrottsverksamheten i östra Trollhättan är aktiv, bland annat ligger kommunens idrottsarena Edsborg i området, intill riksväg 45. I stadsdelarna arbetar strax över 1000 personer, främst inom vård och omsorg.



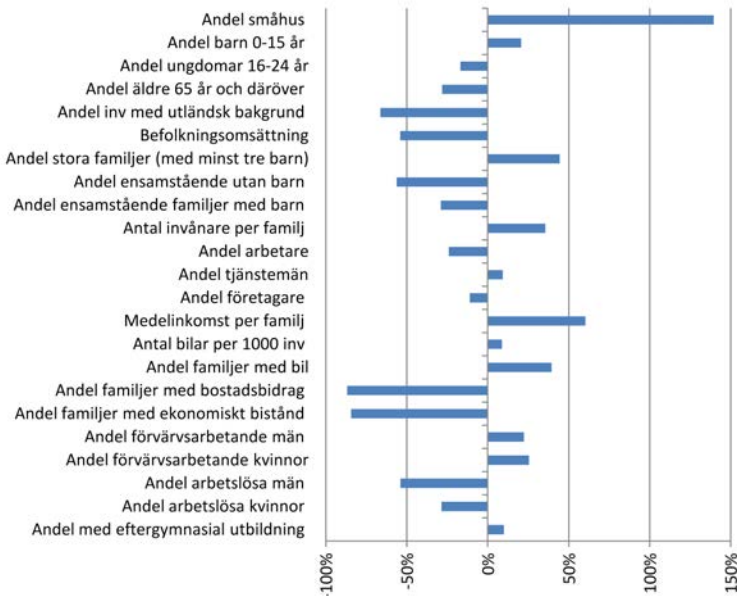
### Medborgardialog Öst

- Sandhemsspåret är ett uppskattat rekreativt område
- Invånarna uppskattar sina bostadsområden
- Järnvägen uppfattas som störande
- Hjul kvarnelundsparken uppskattas, men kan utvecklas mer

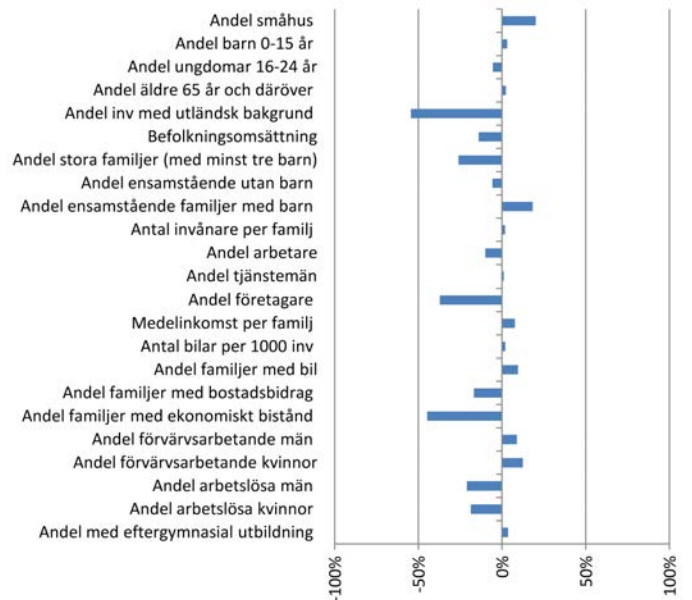
Vid medborgardialogerna har Trollhätteborna fått sätta klistermärken på Trollhättetekartan. Grönt klistermärke representerar en plats man tycker om, rött klistermärke en plats man tycker mindre om. Gult klistermärke står för en plats man tycker har potential att förbättras.

# BLANDAD OCH SMÅSKALIG BEBYGGELSE: ÖST

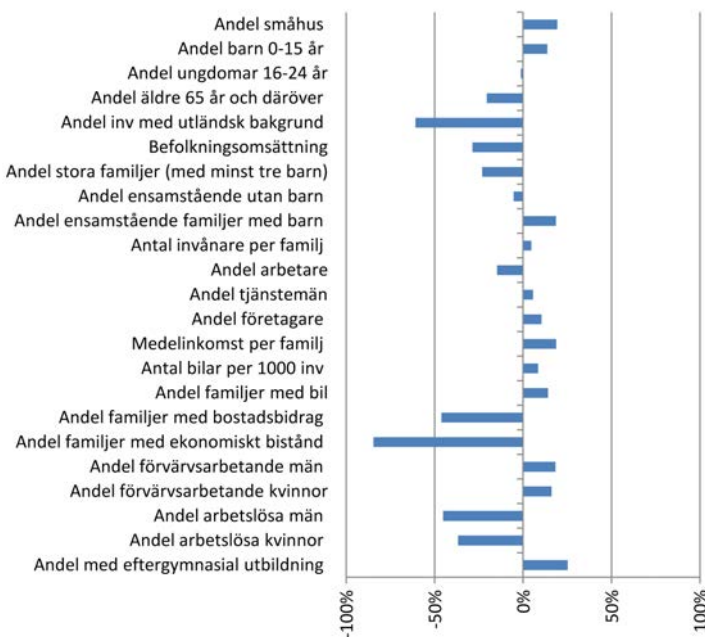
## Halvorstorp



## Dannebacken-Stavre-Sandhem



## Hjul kvarn



Områdets statistiska avgränsning (blå linje) och överensstämmelse med ÖP 2013.

# Skoftebyn och Västergärdet

## Karaktäristik

Skoftebyn har fått sin nuvarande form under mer än ett sekel, vilket har gjort att Skoftebyns bebyggelse idag är av blandad karaktär, även om den till allra största delen består av villor. Från början växte småhusbebyggelsen fram utan planering och synbar samordning, och var på den tiden starkt förknippad med arbetsplatsen Nohab som låg i närheten. Först långt in på 1900-talet kom stadsdelen att planläggas och utbyggnaden av småhus har fortsatt ända fram till 1980-talet. En miljö som visar upp en del av Skoftebyns tidigare utseende finns väster om Nysättersvägen. Välbevarad 1970-talsbebyggelse finns vid Ormbunksvägen och Eriksrovägen.

Västergärdet är ett synnerligen attraktivt område att bo i och bostadshusen vid Västergärdet är byggnadsminnen. Ett stort antal byggnader och anläggningar i området anges som särskilt värdefulla ur kulturmiljösynpunkt. Komplettering med ett antal bostäder öster om Västergärdet bör kunna prövas genom fortsatta planstudier, bl.a. områdets omfattning med hänsyn till fall- och slussområdets övergripande mål samt närheten till kanalen och sjöfarten.

Nohab/Innovatumområdets bebyggelse för tung industri och anslutande verksamheter är ett intressant exempel på industrins stadsbyggande från och med början av 1900-talet, även i nationellt perspektiv. Det rationella produktionstänkandet framgår tydligt av hur byggnaderna är placerade och utformade. Det ursprungligen rationella byggandet har bidragit till att området har kunnat få ett mycket mer variationsrikt innehåll. De arkitektoniska ambitionerna avspeglas i att flera av landets mest namnkunniga arkitekter medverkat i utformningen av byggnaderna.

Skoftebyn är en av stadens äldsta stadsdelar med en fjärdedel av bostäderna byggda före 1950. Därefter har utbyggnaden varit jämn över tiden med ca 20-25 % under 60- resp.70-talet. Det är en utpräglad villastadsdel där nästan alla bostäderna finns i småhus. Ett flertal hus är kulturhistoriskt värdefulla.

Invånarantalet har de senaste 20 åren legat stabilt runt 3000 personer. Det bor framför allt många barnfamiljer i Skoftebyn, inte så många stora, och man har också en relativt stor andel äldre befolkning. Stadsdelen domineras av tjänstemän och man tjänar högre än kommungenomsnittet. Biltätheten är högre än för kommunen som helhet.

Skoftebyn har inte något stadsdelscentrum. Offentlig service består av förskoleklass – åk 6, förskolor och Kyrkans gård samt samlingsalen Valkyrian. Inom

## BLANDAD OCH SMÅSKALIG BEBYGGELSE: SYD

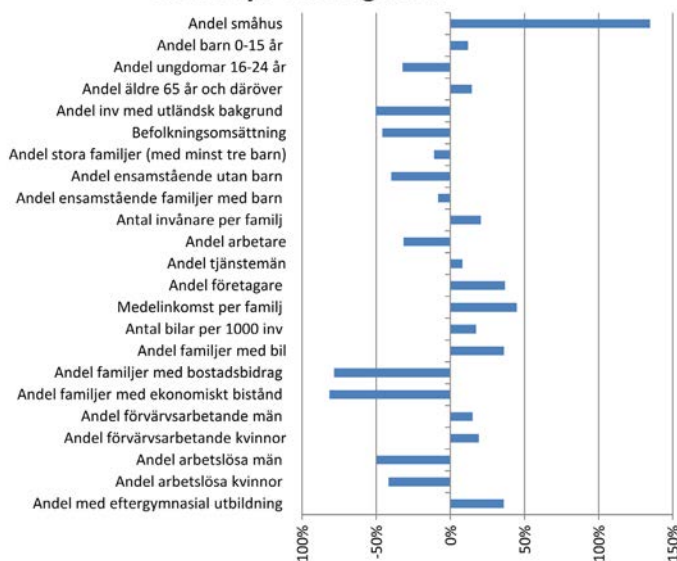
Nohabområdet finns Innovatum med ett flertal verksamheter såsom Innovatum Science Center, turistbyrå, Företagens Hus, Film i väst m.m.

Föreningslivet i Skoftebyn är aktivt och det talas till och med om en särskild "Skoftebyanda". Utvecklingen av Innovatum på Nohab har medfört en väsentlig ökning av antalet arbetstillfällen inom stadsdelen till närmare 900 stycken inom främst maskinindustri, företags- tjänster och partihandel. Utöver det finns 240 arbetstillfällen på Västergärdet.



Områdets statistiska avgränsning (blå linje) och överensstämmelse med ÖP 2013.

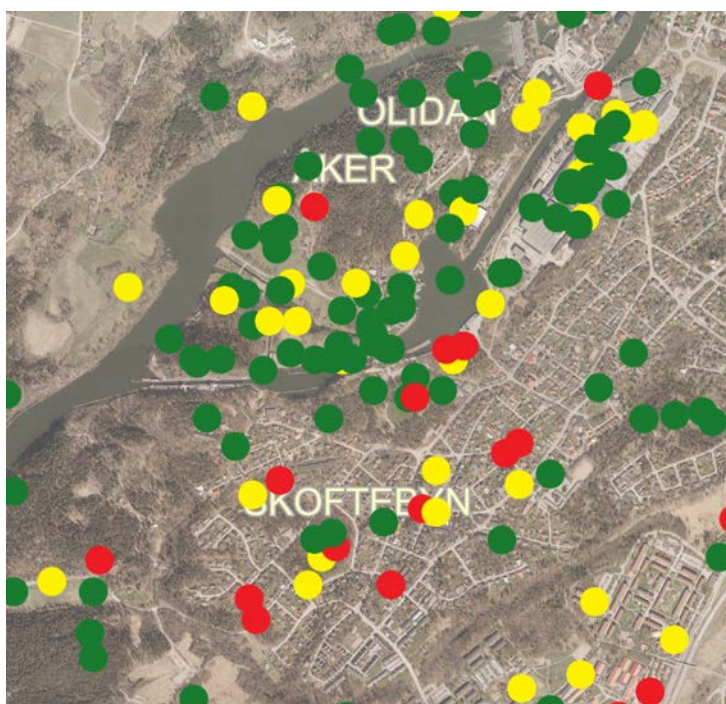
### Skoftebyn-Västergärdet



### Merborgardialog Skoftebyn-Västergärdet

- Slussområdet är ett av de mest uppskattade områdena i Trollhättan, men Älvrummet borde utvecklas mer
- Innovatumområdets nya verksamheter ses som spännande och uppskattas mycket
- Invånarna uppskattar sina bostadsområden

Vid merborgardialogerna har Trollhättarna fått sätta klistermärken på Trollhättetekartan. Grönt klistermärke representerar en plats man tycker om, rött klistermärke en plats man tycker mindre om. Gult klistermärke står för en plats man tycker har potential att förbättras.



# Kronogården

### Karaktäristik

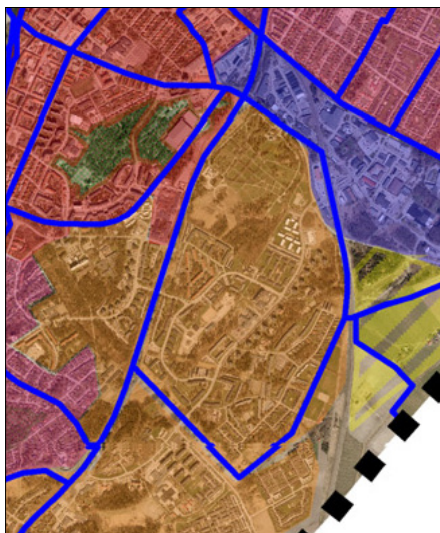
Stadsdelen byggdes under 1960-talet – den påbörjades faktiskt innan riksdagen 1965 fattade beslut om det s.k. miljonprogrammet, men den är karakteristisk för tidens snabba utbyggnader i medelstora svenska städer. Flerbostadshusen dominerar, mest framträdande är den långa raden av punkthus i rött tegel utmed Lantmannavägen, men det finns också flera andra vanliga hustyper i stadsdelen. På några håll är den arkitektoniska kvaliteten hög, t ex i kv Stigbygeln.

Kronogården har ett tydligt markerat stadsdelscentrum, Kronogårds Torg, vilket också är typiskt för 60- talets stadsplanering. Kring centrumet är bostadsbyggelsen tätast för att glesas ut mot stadsdelens utkanter. Längst ut i söder och öster ligger mindre områden med småhus.

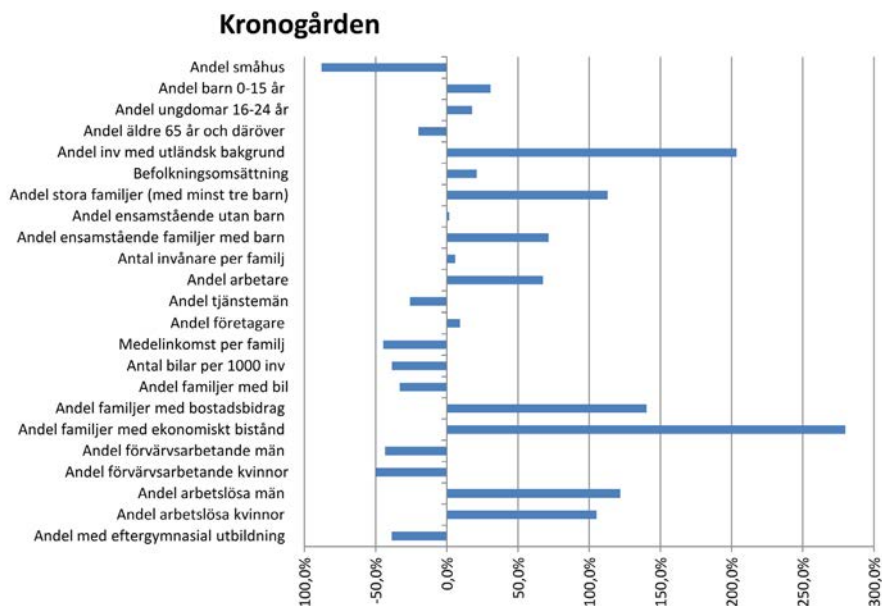
Invånarantalet har successivt sjunkit från 7000 till dagens 5000 personer, men man är ändå den folkrikaste stadsdelen näst efter centrum. Omsättningen är bara något större än genomsnittet i kommunen. Befolkningsförändringar och -sammansättning har påverkats mycket av flyktinginvandringen under 1990-talet och 70 % har utländsk bakgrund. På Kronogården finns en något högre andel barn och ungdomar upp till 24 år, andelen stora barnfamiljer är betydligt större än i resten av kommunen. Andelen äldre (över 65) är samtidigt lägre än kommungenomsnittet, men de väntas bli betydligt fler under de kommande åren. Arbetslösheten i stadsdelen är hög och inkomstnivån ligger betydligt under stadens genomsnitt. Av de arbetande är nästan hälften arbetare och lite mer än hälften är tjänstemän, vilket fördelningsmässigt är högre, respektive lägre än kommungenomsnittet.

Kronogården är en bostadsstadsdel med få arbetsplatser, Ca 440 personer har sitt förvärvsarbete inom stadsdelen, främst inom offentlig verksamhet såsom vård, omsorg och utbildning. Dessa är koncentrerade till Kronan och Kronogårds torg Där finns också dagligvarubutik, bibliotek, dagcentral med servicehus för äldre mm. Det finns förskoleklass – åk 9, ett flertal förskolor och en fritidsgård. Man har ett rikt föreningsliv, bland annat idrott, kultur och pensionärsföreningar.

## STORSKALIGA BOSTADSOMRÅDEN: KRONOGÅRDEN



Områdets statistiska avgränsning (blå linje) och överensstämmelse med ÖP 2013.



### Medborgardialog Kronogården

- Kronogården uppfattas av många som otryggt och som ett område med hög kriminalitet
- Invånarna uppskattar sitt bostadsområde
- Många anser att integrationen med Kronogården behöver förbättras, att man behöver utveckla området
- Skolan och kulturhuset Kronan är ett positivt inslag i området

Vid medborgardialogerna har Trollhätteborna fått sätta klistermärken på Trollhättekarten. Grönt klistermärke representerar en plats man tycker om, rött klistermärke en plats man tycker mindre om. Gult klistermärke står för en plats man tycker har potential att förbättras.

# Lextorp

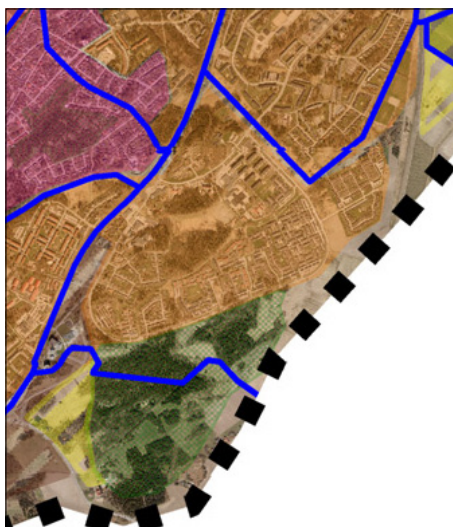
### Karaktäristik

Stadsdelen började växa fram i början av 1970-talet och det mesta av den bebyggelse som finns idag var klar i början av 80-talet. De äldsta delarna med lamellhus i gult och brunt har tydlig miljonprogramsprägel, men mera typiskt för Lextorp är de täta småhusområdena med stor andel radhus. Från början var dessa täta småhusområden stramt utformade med tydliga karaktärsdrag hos varje grupp, men dessa egenskaper är efter 20-30 år inte längre lika tydliga pga. om- och tillbyggnader. På liknande sätt som andra samtida stadsdelar fick Lextorp ett centrum med butiker, skola o s v, och dessutom en ny och karakteristisk kyrkobyggnad; Lextorpskyrkan.

Antalet invånare är strax över 4000, där andelen barn och unga upp till 15 år är stor. Eftersom barnfamiljerna är många och stora är andelen stora hushåll större än kommungenomsnittet, över hälften av alla bostäder är stora, 4 r.o.k. och större. Andelen äldre, över 65 år, är betydligt lägre än i kommunen som helhet, men förväntas öka. Befolkningsutvecklingen under 1990-talet har delvis påverkats av flyktinginvandringen och andelen invånare med utländsk bakgrund är nästan 60 %. Inkomstnivån ligger strax under kommungenomsnittet. Bilinnehavet per person är lägre än för kommunen som helhet men tangerar snittet om man räknar per familj.

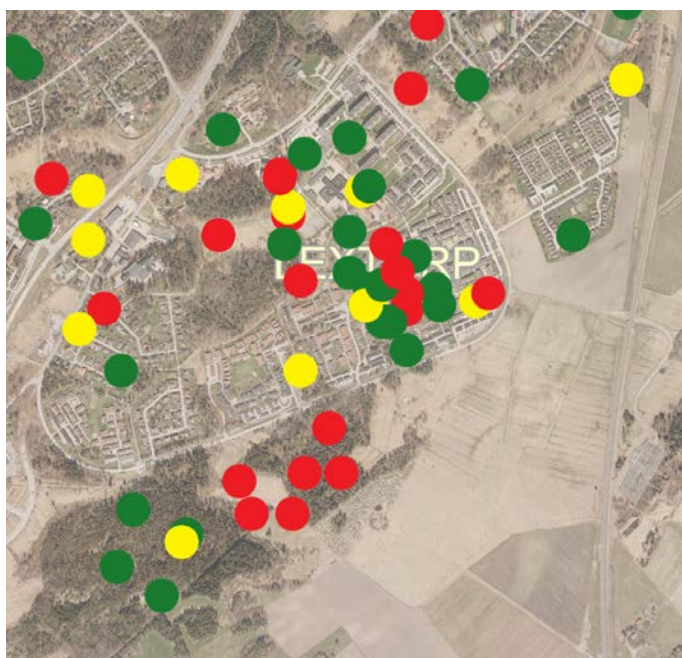
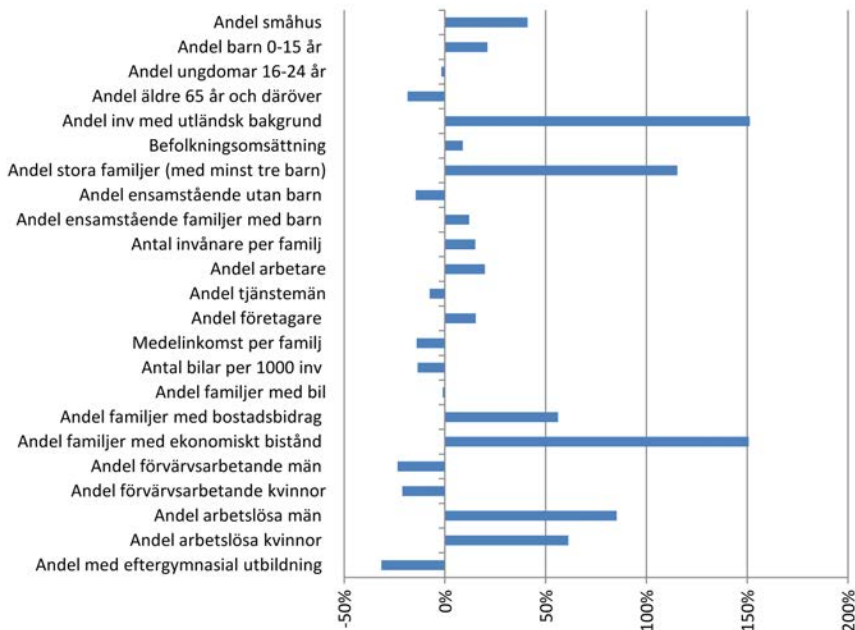
Lextorp har sina servicefunktioner i stort sett samlade runt Granngårdens centrum. Här finns apotek, vårdcentral och folktandvård. Stadsdelen har också förskoleklass – åk 6, förskolor, fritidsgård, sporthall, kyrkor samt en moské. Industriverksamhet finns i ett mindre område i den västra delen. Totalt arbetar drygt 560 personer inom stadsdelen, där vård och omsorg är den dominerande verksamheten.

## STORSKALIGA BOSTADSOMRÅDEN: LEXTORP



Områdets statistiska avgränsning (blå linje) och överensstämmelse med ÖP 2013.

### Lextorp



### Medborgardialog Lextorp

- Utveckla kolonilottsområdet Lerbäcken
- Motionsspåret i området uppskattas
- Invånarna trivs sitt bostadsområde

Vid medborgardialogerna har Trollhätteborna fått sätta klistermärken på Trollhättekartan. Grönt klistermärke representerar en plats man tycker om, rött klistermärke en plats man tycker mindre om. Gult klistermärke står för en plats man tycker har potential att förbättras.



# Sylte

### Karaktäristik

Sylte, den sydligaste stadsdelen i tätorten, är ett av Trollhättans typiska s.k. miljonprogramsområden. Stadsdelen kom till under en dryg femårsperiod vid 1970-talets början, en av Trollhättans mest betydande expansionsperioder. Nästan alla flerbostadshus är lamellhus av rött tegel i rätvinkliga storkvarter i 3-4 våningar och stora gemensamma parkeringsanläggningar. På några håll är bebyggelsen och miljön inne mellan husen mycket prydlig och väl bevarad. Mellan Bergkullevägen och Ryrbäcken finns flera grupper med radhus och kedjehus som har tidstypiska drag och något av trollhätteprägel. Sylte har också ett stadsdelscentrum enligt tidens ideal med utbud av både allmän och kommersiell service.

Nästan alla bostäderna är i flerbostadshus med 2-3 r.o.k. Grupphuset och en liten villagrupp längst i norr har dock lägenheter på 4 r.o.k. och större. Bostadsrätten dominerar och hyresrätten utgör lite mer än en tredjedel av bostäderna.

Det bor drygt 3200 personer på Sylte. Åldersfördelningen är ungefär som genomsnittet i resten av kommunen. Man har en något högre andel barn och något högre andel över 65, i övrigt ligger man på kommunsnittets nivå. Andelen äldre ökade kraftigt under 1990-talets första del bl.a. till följd av tillkomsten av servicehuset Blomstergården. Det är främst barnfamiljer som flyttar ut medan ungdomar och äldre flyttar in. Barnfamiljerna är trots det i nivå med snittet i kommunen. Inkomstnivån är under kommungenomsnittet och andelen arbetslösa och bidragstagare är också hög. Nästan hälften av de boende på Sylte har utländsk bakgrund.

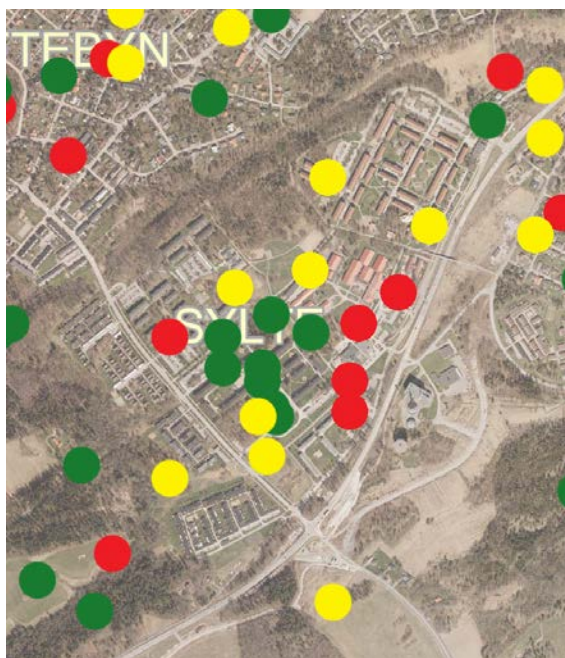
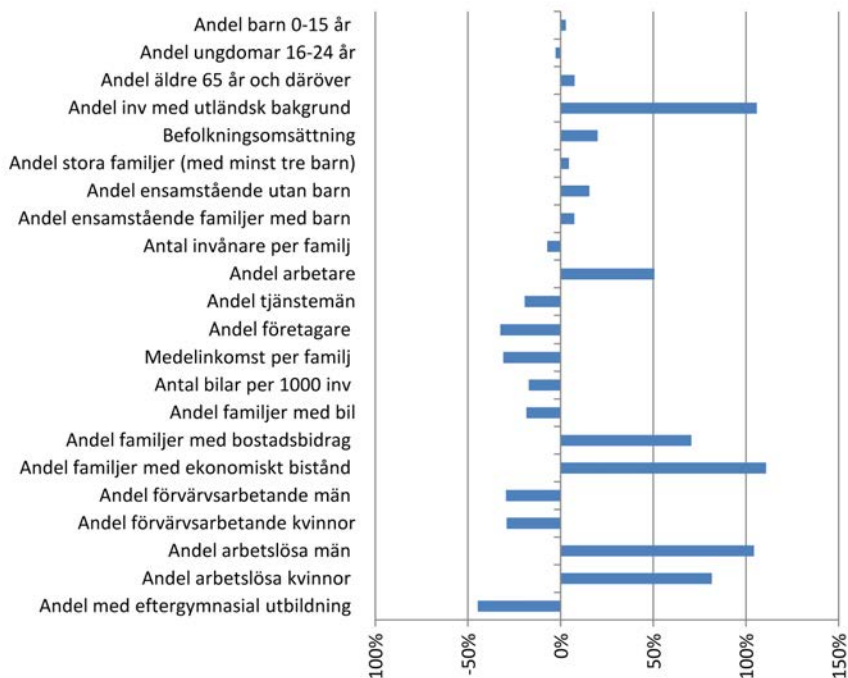
Sylte är huvudsakligen en bostadsstad del med arbetstillfällena koncentrerade kring boende- och äldreomsorgsbehoven. Sylte Center står för det kommersiella utbudet och bibliotek. I stadsdelen finns förskoleklass – åk 9 samt förskola och fritidsgård, äldre -vård och -service är koncentrerat till Blomstergården. I stadsdelen förvärvsarbetar ca 550 personer, varav två tredjedelar inom vård och omsorg.

## STORSKALIGA BOSTADSOMRÅDEN: SYLTE



Områdets statistiska avgränsning (blå linje) och överensstämmelse med ÖP 2013.

### Sylte



### Medborgardialog Sylte

- Invånarna trivs i sitt bostadsområde
- Ryrbäckens rekreativområde populärt bland många
- Bra närservice i Sylte Center

Vid medborgardialogerna har Trollhätteborna fått sätta klistermärken på Trollhättekartan. Grönt klistermärke representerar en plats man tycker om, rött klistermärke en plats man tycker mindre om. Gult klistermärke står för en plats man tycker har potential att förbättras.

# Karlstorp

### Karaktäristik

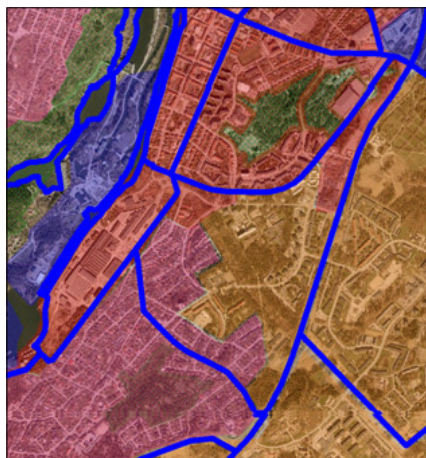
Bebyggelsen i Karlstorp består dels av flerbostadshus från 1960-talet, dels villor byggda från 50-talet fram till början av 70-talet. Villabebyggelsen i kvarteren kring Kronogårdsgatan och Tallskogsvägen är särskilt värd att uppmärksamma. Den är typisk för tiden mellan 1950 och de första åren på 60-talet, och visar upp smakfulla hus i väl bevarade miljöer.

Av de 1500 lägenheterna är 230 i småhus och 1270 i flerbostadshus. Det finns gott om små lägenheter men få stora, den vanligaste lägenhetsstorleken är 3 r.o.k. Det är också mindre hushåll på 1-2 personer som dominerar. I likhet med denna siffra kan vi också konstatera att andelen ungdomar upp till 24 år och personer över 65 år är högre än kommunens totala genomsnitt, och att andelen barnfamiljer är betydligt mindre. Stadsdelens 2600 invånare har i övrigt en åldersstruktur likt kommunens genomsnitt. Inkomstnivån är lägre än genomsnittet i kommunen.

Det tidigare lasarettet, som togs i bruk 1964, har en dominerande roll i stadsdelen. Det stora byggnadskomplexet är omdöpt till Swedenborg Center och inrymmer numera bl.a. undervisnings- och kontorslokaler, studentbostäder och konferenscenter.

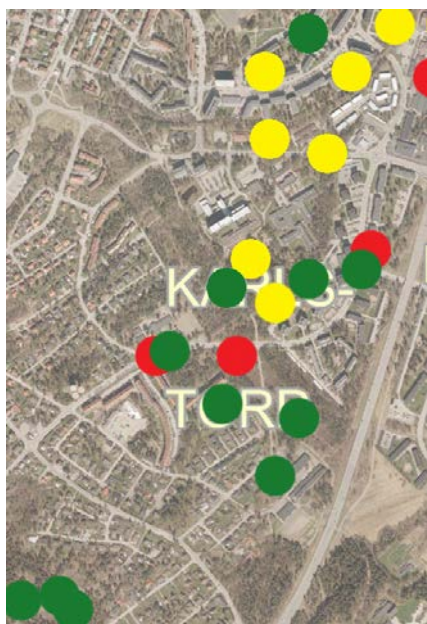
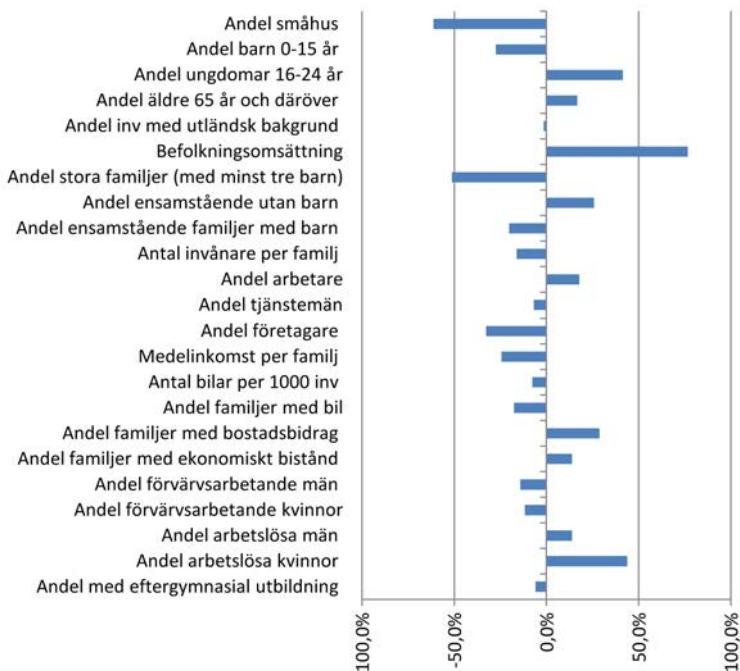
Karlstorp är förhållandevis rikt på service och arbetsplatser. Här finns förskoleklass – åk 9, förskolor, vårdcentral, sjukhem och mödravårdscentral. Det finns en relativt omfattande kommersiell service med bl.a. dagligvarubutik, bank, bilservice- anläggningar, kiosker och gatukök m.m. Drygt 815 personer jobbar i stadsdelen, främst inom utbildning, vård och omsorg.

## STORSKALIGA BOSTADSOMRÅDEN: KARLSTORP



Områdets statistiska avgränsning (blå linje) och överensstämmelse med ÖP 2013.

### Karlstorp



### Medborgardialog Karlstorp

Vid medborgardialogerna har Trollhätteborna fått sätta klistermärken på Trollhättekartan. Grönt klistermärke representerar en plats man tycker om, rött klistermärke en plats man tycker mindre om. Gult klistermärke står för en plats man tycker har potential att förbättras.

# Åsaka

## Karaktäristik

Åsaka samhälle ligger ca 10 km öster om Trollhättans centrum och har idag ca 250 invånare.

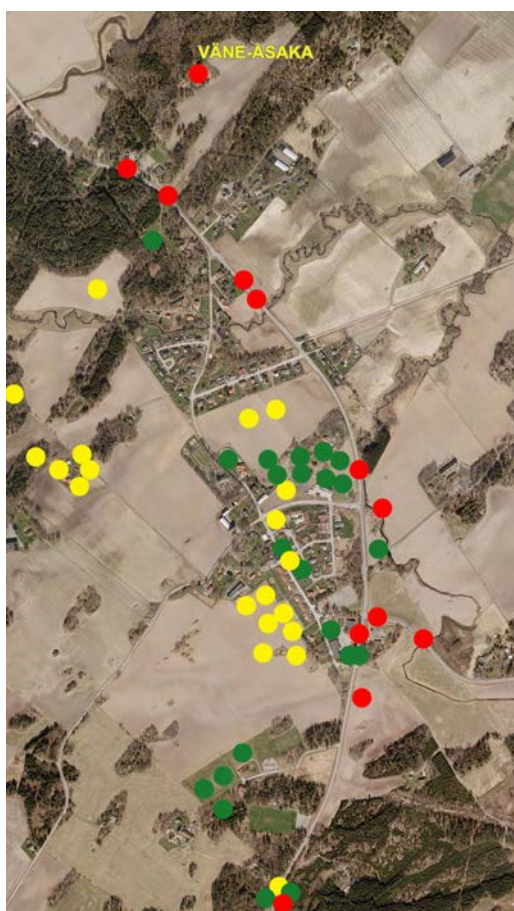
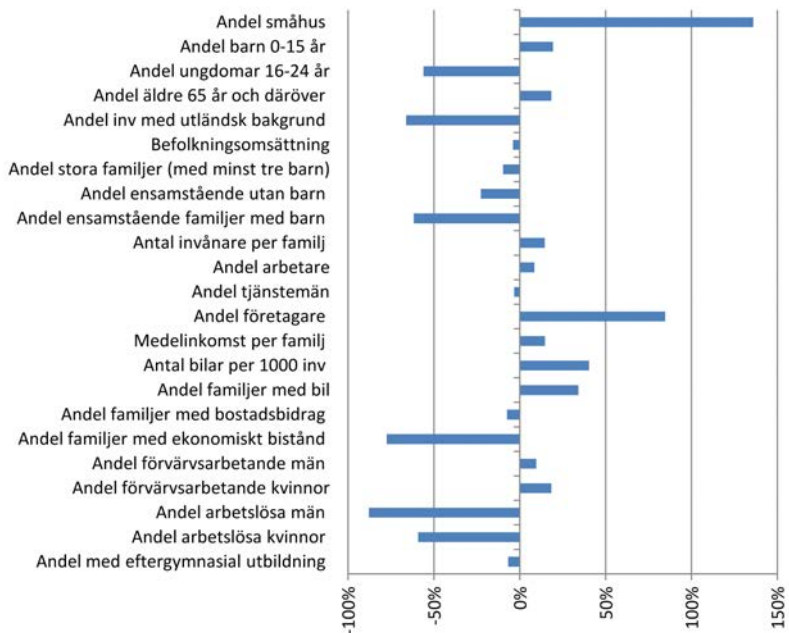
Åsaka är ett utpräglat småhussamhälle och bostadsbebyggelsen kan sägas vara uppdelad i en något äldre del norr om kyrkan och en i huvudsak nyare bebyggelse söder om Slätternavägen. Jämfört med hushållssammansättningen i kommunen totalt har Åsaka en betydligt större andel stora hushåll och en lägre andel bostäder med 3 r.o.k. eller färre. Utbudet av mindre lägenheter i Åsaka är därmed mycket begränsat.

Det bor många barnfamiljer i samhället, men också äldre utgör en större andel av invånarna än genomsnittsstadsdelen i kommunen har. Arbetslösheten i Åsaka är låg och de flesta arbetar som tjänstemän. Andelen företagare är också relativt stor i stadsdelen. Inkomstnivån bland invånarna är något över kommunens genomsnitt.

I Åsaka finns förskola, förskoleklass - åk 6, vård- och omsorgsboende och kyrka. I samhället finns också ett gatukök och en lanthandel, vilken också ibland fungerar som samlingsplats. I övrigt finns det i Åsaka eller Åsakas närhet också tillgång till service som bl.a. bensinstation, bilverkstad, sågverksamhet, byggfirma, fastighetsförvaltning och –underhåll, jakthandel och ortagård. Föreningslivet i Åsaka är väl utvecklat och det finns ett flertal aktiva ideella föreningar med koppling till orten. Det finns både bygdegård och församlingshem. I småtätorten Åsaka räknar man till femtiotalet arbetstillfällen.

## SMÅTÄTORTER: ÅSAKA

### Åsaka tätort



### Medborgardialog Åsaka

- Invånarna trivs i sina boendemiljöer och vill inte att man ska exploatera jordbruksmark

Vid medborgardialogerna har Trollhätteborna fått sätta klistermärken på Trollhättekartan. Grönt klistermärke representerar en plats man tycker om, rött klistermärke en plats man tycker mindre om. Gult klistermärke står för en plats man tycker har potential att förbättras.

# Norra Björke

## Karaktäristik

Norra Björke tätort ligger drygt en och en halv mil öster om Trollhättans centrum och har idag ungefär 200 invånare.

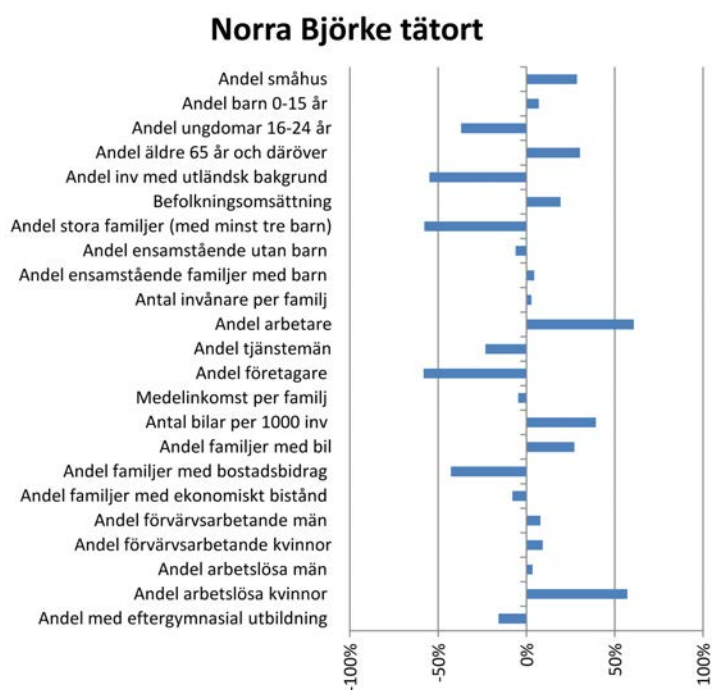
Norra Björke har en spridd bebyggelse utefter landsväg 2044 från området kring kyrkan och församlingshemmet i norr till Oskarshov och de nya bostäderna vid Djupedalsvägen i söder. Norra Björke är ett småhussamhälle som också har inslag av en del flerbostadshus, fördelningen är ungefär hälften av varje. Vid en jämförelse med bostadssammansättningen i hela kommunen kan konstateras att Norra Björke har en betydligt högre andel stora bostäder och en lägre andel bostäder med tre eller färre rum och kök. Utbudet av mindre bostäder är i Norra Björke med andra ord begränsat.

Andelen barn är något över kommunens genomsnittsnivå, men andelen ungdomar är desto lägre. Det finns förskoleklass – åk 3 i Norra Björke skola, resten av barnomsorg tillses i Åsaka. Något vård- och omsorgsboende för äldre finns inte i Norra Björke, men man ligger inom Landbogårdens (Åsakas) hemtjänstområde. Ändå har man en hög andel över 65 år i tätorten.

Andelen förvärvsarbetsande kvinnor och män ligger strax över genomsnittsnivån för kommunen, men samtidigt är andelen arbetslösa kvinnor betydligt högre än i övriga stadsdelar. Medelinkomsten per familj är något lägre än kommungenomsnittet. Antalet arbetstillfällen i tätorten är strax över 20 stycken.

I Norra Björke finns det ett flertal aktiva ideella föreningar med koppling till orten. Flera av dem har ett större verksamhetsområde än enbart Norra Björke och en del har t.e.x. en koppling också till Åsaka. De allmänna samlingslokaler som finns i Norra Björke är bygdegården och församlingshemmet. I Norra Björke finns också en lanthandel, även den utgör en samlingsplats för samhällets invånare.

## SMÅTÄTORTER: NORRA BJÖRKE



### Medborgardialog Norra Björke

Vid medborgardialogerna har Trollhätteborna fått sätta klistermärken på Trollhättekartan. Grönt klistermärke representerar en plats man tycker om, rött klistermärke en plats man tycker mindre om. Gult klistermärke står för en plats man tycker har potential att förbättras.



# Velanda

## Karaktäristik

Velanda samhälle med 640 invånare är beläget ca 8 km söder om Trollhättans centrum. Området är väl sammanhållet med relativt samlad bebyggelse kring den genomgående tillfartsvägen (Velandavägen). Velanda skiljer sig från övriga småtätorter i Trollhättan framför allt genom att det är en relativt ung ort med en förhållandevis ung befolkning och en mycket hög andel barnfamiljer. Bebyggelsen domineras helt av småhusbebyggelse.

I likhet med andra mindre tätorter är Velanda ett utpräglat villasamhälle. Någon egentlig flerbostadsbebyggelse finns överhuvudtaget inte. Ungefär fjärdedel av bostäderna är byggda för 1930. Under en period av drygt 50 år, mellan åren 1931-1984, var bostadsbyggandet mycket litet på orten då endast ett fyrtiotal hus byggdes. Mer än hälften av bostäderna har tillkommit under en kort period vid slutet av 1980-talet och 1990-talets början. De senaste åren har ett par villor tillkommit. Velanda har en ganska tydlig uppdelning mellan den gamla och den nya bebyggelsen; i östra delen mot järnvägen finns den äldre bostadsbebyggelsen medan den nyare bebyggelsen utbreder sig mer västerut med enbart enstaka äldre hus ibland dem. Den korta expansionsfasen speglar också befolkningsutvecklingen i samhället: år 1975 var folkmängden knappt 200 personer, medan man idag alltså uppgår till ca 640 personer.

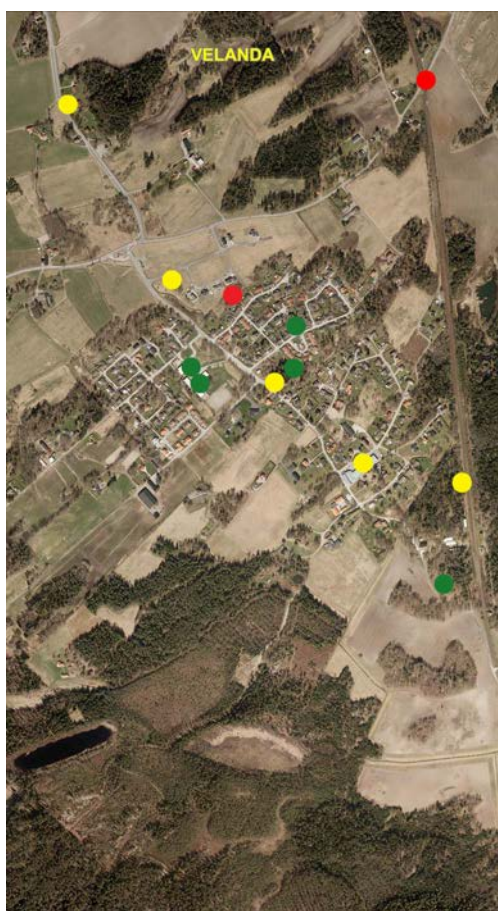
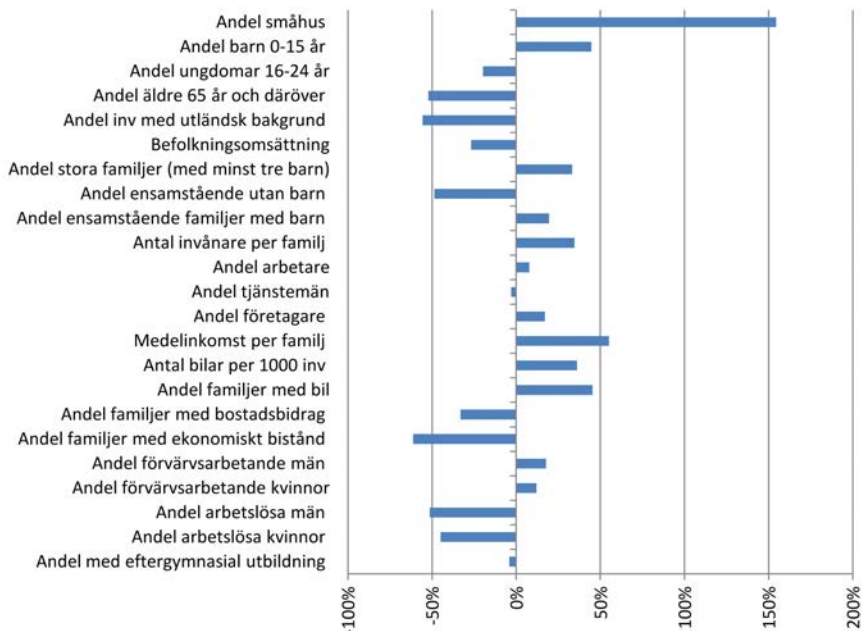
Övervägande delen av bostäderna är 3 r.o.k. eller större och det är stor brist på mindre bostäder.

I Velanda finns en högre andel barn upp till 15 år än kommungenomsnittet, men en lägre andel ungdomar och äldre personer över 65 år. Andelen stora familjer med mer än tre barn är större i Velanda än vad genomsnittet bland stadsdelarna är. Man tjänar i genomsnitt något över medelinkomsten i kommunen. Arbetslösheten är låg, och man arbetar framför allt inom tjänstesektorn. I samhället finns strax under hundra arbetstillfällen.

Bland den offentliga servicen i Velanda kan räknas förskola och förskoleklass - åk 6. För äldre personer finns inget kategoriboende och hemtjänstpersonalen i området utgår från Granngårdens gruppboende på Lextorp. Det finns en kiosk/servicebutik, den närmsta mataffären finns på Sylte. Det finns drygt tiotalet föreningar med koppling till orten, bland annat hembygdsförening, kyrkokör och sportklubb.

## SMÅTÄTORTER: VELANDA

### Velanda



### Medborgardialog Velanda

- De boende trivs i sin boendemiljö och vill inte att man exploaterar landsbygden.

Vid medborgardialogerna har Trollhätteborna fått sätta klistermärken på Trollhättekartan. Grönt klistermärke representerar en plats man tycker om, rött klistermärke en plats man tycker mindre om. Gult klistermärke står för en plats man tycker har potential att förbättras.

# Upphärad

## Karaktäristik

Bostadsbeståndet i Upphärad är av varierande ålder, med en relativt hög andel äldre hus. Ca en fjärdedel av bostäderna är uppförda före 1950, dessa är framför allt belägna i den äldre bebyggelsekärnan på ömse sidor närmast järnvägen. Under 1970-talet uppfördes sammanlagt ett 60-tal villor i några etapper, dels vid Änggårdsvägen och dels vid Snickerivägen. I början av 1980-talet byggdes Kärrebergsvägen vilken möjliggjorde utbyggnad av bl a radhus och ett tiotal villor i tätortens västra del. Under slutet av 1970-talet och början av 1980-talet ökade också befolkningen som mest: man gick från att vara ungefär 400 invånare till 600, en nivå man ligger på än idag. Övervägande delen är stora bostäder och småhus, utbudet på mindre bostäder är sämre.

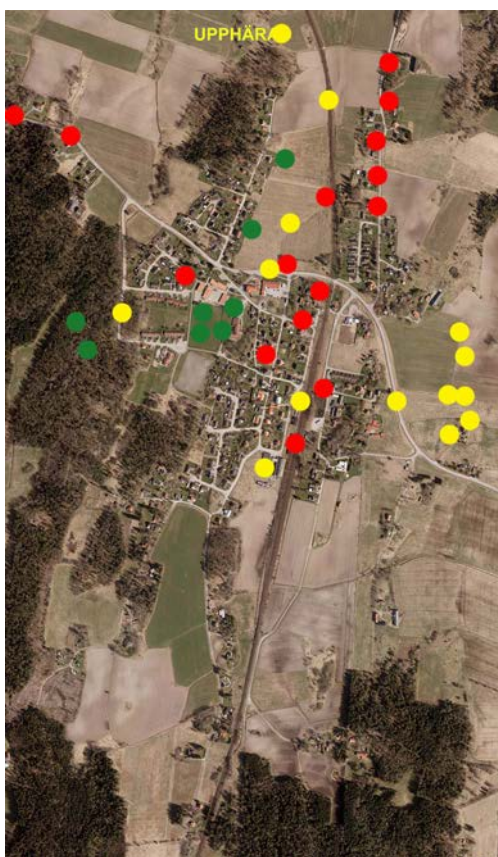
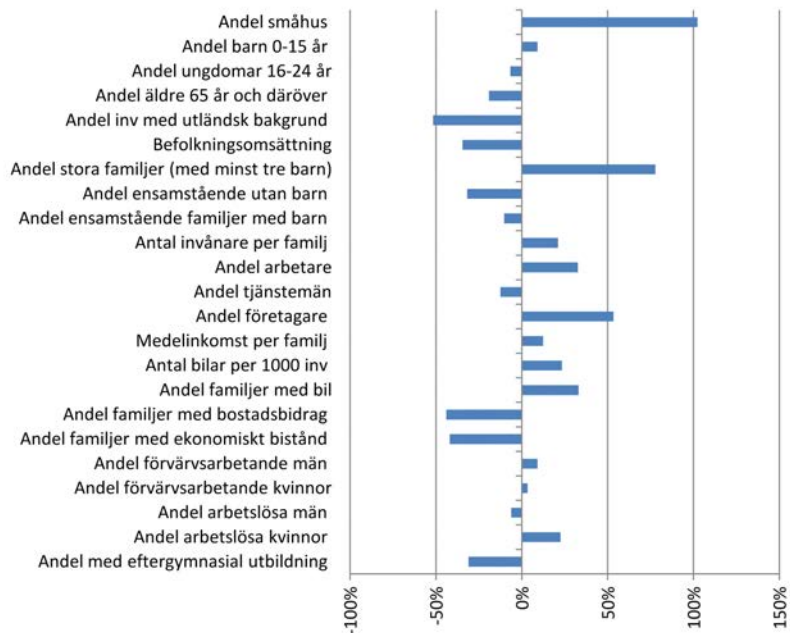
I Upphärad finns en större andel stora barnfamiljer med fler än tre barn än det i genomsnitt finns i resten av stadsdelarna i kommunen. Man har också jämförelsevis ett överskott bland barn upp till 15 år, och ett underskott bland ungdomar upp till 24 år och äldre över 65 år.

Bland de förvärvsarbetande ligger man något över den genomsnittliga nivån i kommunen, men arbetslösheten är mindre än kommungenomsnittet bland män och betydligt högre än genomsnittet bland kvinnor. Andelen tjänstemän är något under kommungenomsnittet, samtidigt som man har en högre andel arbetare och företagare. Antalet arbetsställen i Upphärad räknas till strax under 70 stycken.

I Upphärad finns förskola, förskoleklass-åk 6. Efter årskurs 6 går barnen åk 7-9 i Sjuntorps skola. Något vård- och omsorgsboende för äldre finns i tätorten inte. Upphärad har ett omfattande och mångfacetterat kulturliv med ett 15-tal aktiva föreningar, bland annat idrottsföreningar, politiska föreningar och pensionärsföreningar. En livsmedelsbutik tillhandahåller ett dagligvarusortiment för ortens invånare.

# SMÅTÄTORTER: UPPHÄRAD

## Upphärad tätort



## Medborgardialog Upphärad

Vid medborgardialogerna har Trollhätteborna fått sätta klistermärken på Trollhättekartan. Grönt klistermärke representerar en plats man tycker om, rött klistermärke en plats man tycker mindre om. Gult klistermärke står för en plats man tycker har potential att förbättras.

# Sjuntorp

## Karaktäristik

I början av 1900-talet började Sjuntorp AB hjälpa de anställda att skaffa sig egna bostäder nära arbetet. Så sent som på 1910-talet fanns det bara enstaka bostadshus i Sjuntorp. De sista egnahemmen i bolagets regi byggdes i Rönnängen 1939-49. Bolaget lät också uppföra hyreslägenheter med subventionerad hyra. Tre hyreshus längs Torpavägen, lägenheter på övervåningen av garaget i Sörby samt hyreshus i kvarteren Violen och Konvaljen uppfördes av bolaget också från slutet av 1920-talet till början på 1950-talet.

Möjligheterna att bygga i Sjuntorp har begränsats av ravinerna och de besvärliga grundförhållandena kring Slumpån. Bebyggelsen har därför blivit uppdelad i åtta mer eller mindre tydligt avgränsade delar; Jena, Broskogen, Blackstorp, Rönnängen, Sörby, Kvarntorpet, Fors och Lunneberg. Uppdelningen har medfört att Sjuntorp inte fått något entydigt centrum - servicen har spritts ut på flera ställen i samhället. Uppdelningen kan också uppfattas som en del av Sjuntorps karaktär. Husen i de olika delarna har byggts och förändrats vid olika tidpunkter. Tillsammans med läget i landskapet har det givit en speciell prägel och en identitet till varje del av Sjuntorp.

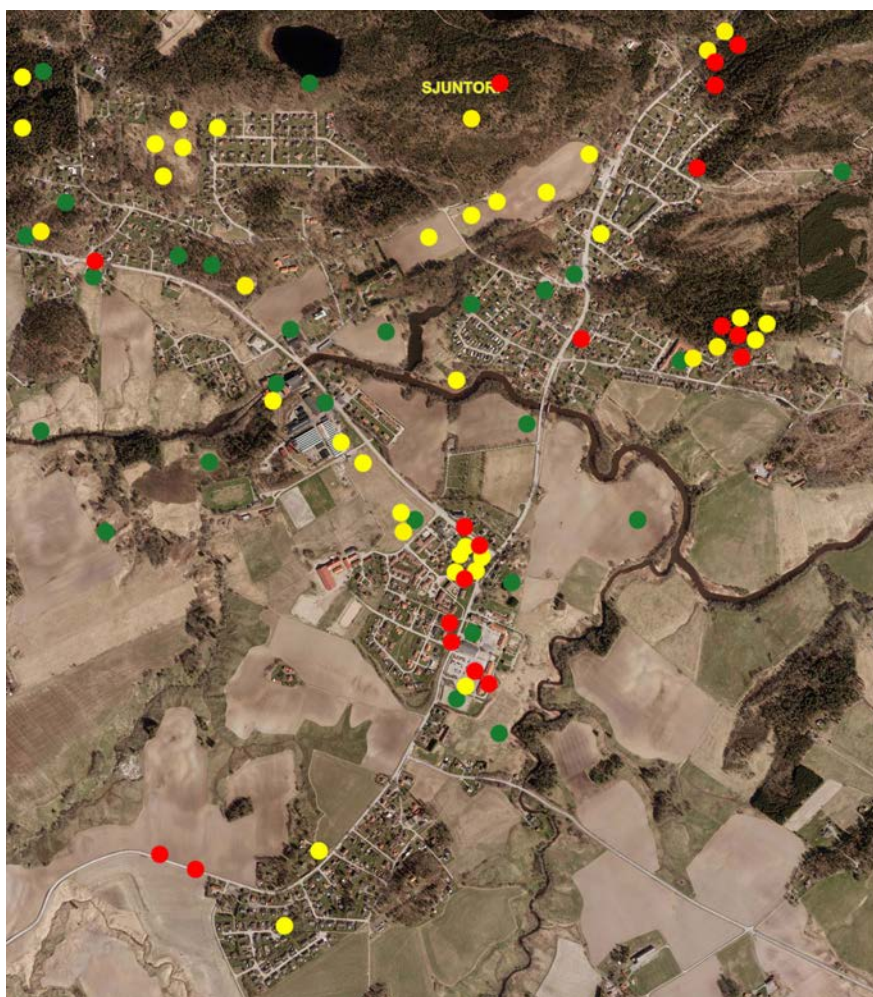
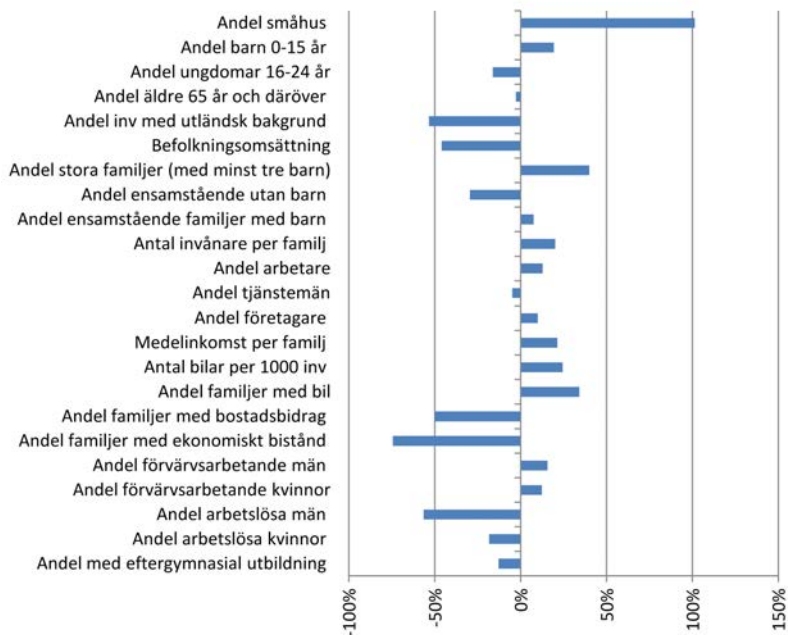
Nästan hälften av alla bostadshus i Sjuntorp är byggda före 1950. Eftersom de flesta bostäder återfinns i villorna är genomsnittsbostaden stor, och större än 3 r. o. k. Mindre bostäder finns det färre av.

Barnfamiljer dominerar bland invånarna i Sjuntorp och andelen barn upp till 15 år är större än genomsnittet i kommunen. Andelen äldre är ca 17 % av befolkningen vilket ligger under kommunens genomsnitt. Arbetslösheten är låg och medelinkomsten något högre än medelinkomsten i kommunen totalt sett. En något lägre andel arbetar som tjänstemän och en något högre andel är arbetare jämfört med Trollhättan som helhet.

Offentlig service finns i tätorten i form av förskola, förskoleklass - åk 9. Vårdcentralens verksamhet sker tillsammans med Granngårdens vårdcentral på Lextorp. Närmaste tandvårdsmottagning finns också den på Granngården. I Sjuntorp finns för de äldre vård- och omsorgsboendet Nordängen. I tätorten återfinns annan service i form av matbutik, bensinstation, pizzerior, frisör m.m. När Sjuntorps fabriker stod på sin höjdpunkt arbetade mer än 1000 människor vid fabrikerna, idag har ca 330 personer sina arbeten i Sjuntorp.

# SMÅTÄTORTER: SJUNTORP

## Sjuntorp



## Medborgardialog Sjuntorp

Vid medborgardialogerna har Trollhätteborna fått sätta klistermärken på Trollhättekartan. Grönt klistermärke representerar en plats man tycker om, rött klistermärke en plats man tycker mindre om. Gult klistermärke står för en plats man tycker har potential att förbättras.

# Trollhättans landsbygd

## Karaktäristik

Till landsbygdsområdena hör Upphärad landsbygd, Åsaka landsbygd, Rommele, Fors landsbygd, Lagmansered, Gärdhem landsbygd och Norra Björke landsbygd.

Trollhättans kommun har en stor variation av natur och olika landskapstyper där det västsvenska sprickdalslandskapet är det mest dominerande. Berggrunden består i huvudsak av urberg (gnejs och granit) med inslag av vulkaniska bergarter i väster vid Öresjö samt sandsten och diabas i öster i anslutning till Hunneberg.

I väster genomkorsas kommunen av Göta Älv, som genom historien utgjort en mycket viktig farled och gränslinje och varit själva förutsättningen för Trollhättans utveckling till stad. Göta älvdalen är en utpräglad sprickdal med en något oregelbunden form strax söder om Trollhättans tätort och en mer utvecklad öppen dalgång på gränsen mot Lilla Edets kommun. Göta älvdalen består av mäktiga lerlager och används i huvudsak som jordbruksmark.

Väster om Göta Älv, i anslutning till Öresjö, finns ett mycket kuperat barrskogsområde som delvis har vildmarkskaraktär med sammanhållna skogar och stora moss- och myrmarker. Utmed sjöns stränder återfinns i delar ett småskaligt och ålderdomligt kulturlandskap.

Kommunens största jordbruksområde, Tunhemsslätten, finns öster om staden i anslutning till Hullsjön. Detta är ett utpräglat slättlandskap där Hunnebergs branter utgör ett viktigt landmärke. Terrängen här är mycket flack med gårdsmiljöer som ligger likt öar i ett stort åkerlandskap. Hunnebergs rasbranter är mycket artrika och Hullsjön är en fågelsjö av klass.

Söder om Tunhemsslätten övergår gradvis det flacka landskapet i ett småkuperat och mer varierat mosaiklandskap med ett större inslag berg, sand och isälvssediment. Stora delar brukas som jordbruksmark, men i betydligt mindre enheter än på slätten. Området kännetecknas av stor rikedom på småbiotoper som åkerholmar, skogsbyn, diken, lövdungar och igenväxande kulturmarker. Detta område sträcker sig i en vid båge från Velanda upp mot Väne-Åsaka och Norra Björke.

Längre bort från Tunhemsslätten, mot kommunens östra gräns och ner till Sjuntorp, övergår landskapet till att bli allt mer kuperat med magrare jordtäckte och mindre jordbruksarealer. Området domineras av produktionsinriktat skogsbruk med framförallt tall och gran, och många av sprickdalarna innehåller moss- och

## LANDSBYGDSOMRÅDEN

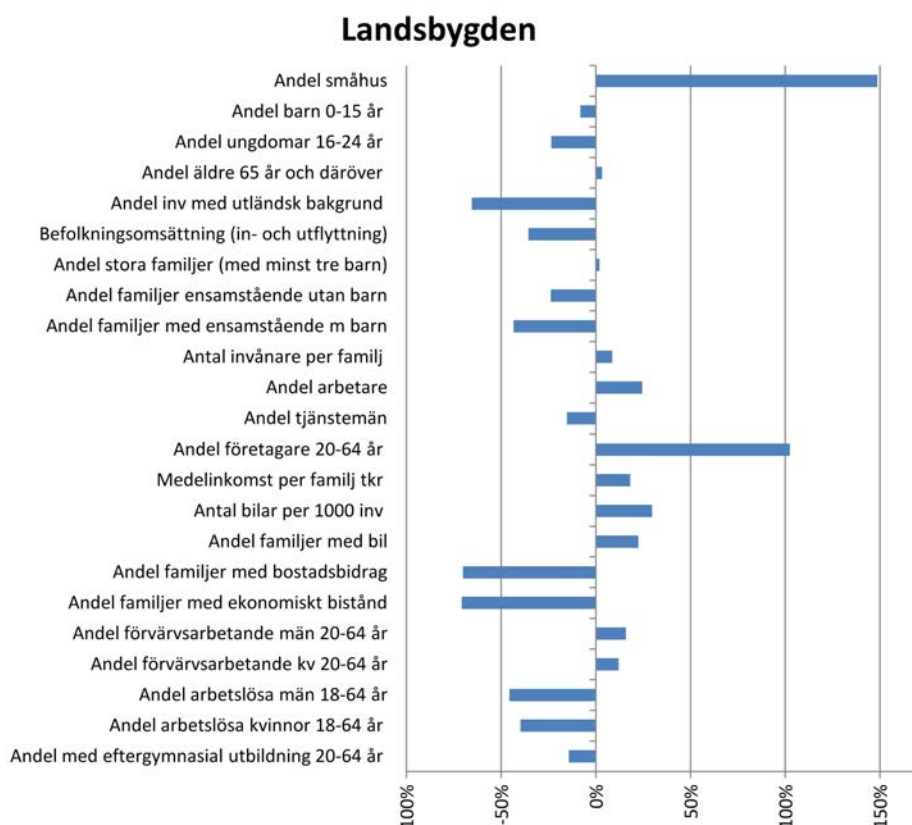
myrmarker. Skäremossen och Isterklevsmossen utgör ett av kommunens största myrområden, men är starkt påverkat av utdikningar.

Söder om Sjuntorp sträcker sig en bördig dalgång i öst-västlig riktning. Här flyter den slingrande Slumpån med biflöden som skurit ut djupa raviner i lerjordarna. Olika former av jordskred förekommer och gör området geologiskt intressant. Det böljande ravinlandskapet har en småskalig karaktär och tillsammans med det omgivande åkerlandskapet som innehåller skogsklädda kullar är detta ett landskap med stora estetiska värden.

Kommunens sydligaste delar gränsar mot Lilla Edet, Ale och Alingsås kommuner. Här är landskapet återigen mer kuperat med i huvudsak barrskogar och små åkerarealer i de bördigare dalgångarna och kring de större sjöarna Vanderydsvattnet och Gravlången. Området är relativt otillgängligt och ansluter delvis till det stora skogsområdet Risveden.

Naturens utseende har förändrats dramatiskt under de senaste hundra åren. Från att en gång ha varit en jordbruksbygd är Trollhättans kommun idag en del av en starkt industrialiserad region. Jordbruksarealen och djurhållningen har minskat, barrskogsarealen har ökat och kommunikationer och samhällsbyggande tar stora markområden och naturresurser i anspråk.

Nästan 4000 personer bor i landsbygdsområden i Trollhättans kommun. Det är generellt sett ett underskott bland barn och ungdomar upp till 24 år i dessa delar av Trollhättans kommun, jämfört med hur genomsnittet ser ut. Arbetslösheten är låg och medelinkomsten ligger något över den genomsnittliga nivån för Trollhättan. Andelen företagare är i dessa områden högre, och andelen tjänstemän något mindre. I samtliga områden är andelen med eftergymnasial utbildning lägre än vad genomsnittet i kommunen ligger på. Antalet arbetstillfällen i landsbygdsområdena är totalt ca 450 stycken.





# Verksamhetsområden

## Karaktäristik

### Skogstorpa

Skogstorpa har karaktären av ett relativt modernt verksamhetsområde med ett mycket differentierat utbud av småföretag inom tillverkning, handel, samfärd-sel och service. Den västra delen byggdes ut mellan 1975-85 medan den östra delen är något yngre och påbörjades under 1980-talet. Kvaliteten på byggnad-erna är mycket god och de flesta ägs av nyttjarna själva. Exploateringsgraden är låg, i västra delen mycket låg. Antal företag är ca 120 och antal sysselsatta är ca 700 personer. En kraftig minskning har skett sedan SAABs panelmontering flyttat och Stridsberg&Björk lagts ner. De största företagen är Semcon Sweden och Emil Lundgren.

Området är väl strukturerat längs den genomgående Kardanvägen med anknytning till Edsborgsleden och ett väl annonserande läge mot såväl denna som väg 44. Tillgänglighet och framkomlighet för trafiken är mycket god. Facetten utgör en gemensam resurs för företag och anställda med möteslokaler och res-taurang samt lokaler att hyra för verksamheter.

### Håjum

Håjums arbetsområde består av två olika delar: Håjum Västra och Håjum Östra, delade av järnvägen. Håjum Västra är äldst, tillkommet på 1950-talet, medan Håjum Östra har byggts ut successivt under 1960-1980-talen.

Håjum Västra är ett småföretagarsområde med ca 20 företag och ett relativt stort inslag av personbilsförsäljning, bilreparationer och plåtslagerier. Området är tätt bebyggt med en blandning av äldre och nyare hus, ytmässigt ganska små, många slitna och delvis "förslummade". Håjum Östra har ca 70 företag med en blandning av små och stora. De små handelsföretagen dominerar i antal medan tillverkningsföretagen inom plast-, textil- och livsmedelsindustrin är klart störst personmässigt. Totalt arbetar på Håjum nästan 1200 personer varav 1000 inom tillverkningsindustri. Därmed är Håjum Trollhättans största industriområde efter Stallbacka. En utveckling mot fler handel-, service- och tjänsteföretag har ägt rum de senaste åren. Lokalerna är allmänt av ganska hög kvalitet.

### Stallbacka Norra

Området har byggts ut och utvecklats successivt sedan 1930-talet. Det är relativt tätt bebyggt med mycket stora industribyggnader, i huvudsak av god kvalitet. Volvo Aero, tillsammans med Saab Automobile, som tidigare hade sin verksamhet i området, har under den senaste tjugoårsperioden på ett medvetet

## VERKSAMHETSOMRÅDEN

---

sätt arbetat med anläggningarnas yttre form och med en färgsättning, som till övervägande delen är ljus.

Infrastrukturen är väl utbyggd med goda vägtransportmöjligheter, regelbunden buss- trafik, järnväg samt flygplats angränsande till området. Gemensam service som kiosk och gatukök finns inom området.

### **Stallbacka Södra**

Stallbacka södra har tidigare varit centrum för de tunga energiintensiva och miljöstörande företagen. De två största från 1910-talet, Ferrolegeringar och Union Carbide, lade dock ner tillverkningen under 1980-talet. De har lämnat stora obebyggda områden och lokaler efter sig. Områdets yttre miljö är delvis förslummad men en omfattande upprustning pågår. Fortfarande finns verksamheter med relativt stor miljöpåverkan. Det stora centrala området saknar detaljplan, men en översiktsplan antogs av kommunfullmäktige 2001. En viss nybebyggelse och därmed ansiktslyftning har tillkommit i de östra delarna vid Flygfältsvägen. Antalet anställda är ca 1 300 fördelade på ett antal näringsgrenar, varav finansiell verksamhet och företagstjänster är den största enskilda.

Tillgänglighet och framkomlighet för trafiken är mycket god. Området ligger väl annonserat ut mot väg 44 och 45 samt Stallbackbron. Här finns också tillgång till hamn och järnväg.

## BILAGA A: LÄSANVISNING OCH KOMMENTARER

Syftet med profilen är att ge en sammanfattande bild av förhållandena i stadsdelen med utgångspunkt i kommungenomsnittet. För varje ingående variabel har ett indextal beräknats med kommunsnittet som bas (kommunen = index 100). "Staplarna" visar härigenom avvikelser från förhållandena i kommunen som helhet. Det är dock viktigt att komma ihåg att detta inte ger uttryck för om förhållandena är bra eller dåliga. Staplarna visar endast att förhållandena är väsentligt olika i våra stadsdelar. Kommungenomsnittet är i sig inte någon norm som ska eftersträvas.

Variabel	Källa
Andel med eftergymnasial utbildning 20-64 år (2010)	SCB, Västdatabasen
Andel arbetslösa kvinnor 18-64 år 2011-03-31	SCB, Arbetssökandestatistik
Andel arbetslösa män 18-64 år 2011-03-31	SCB, Arbetssökandestatistik
Andel förvärvsarbetande kv 20-64 år 2009	SCB, Västdatabasen
Andel förvärvsarbetande män 20-64 år 2009	SCB, Västdatabasen
Andel familjer med ekonomiskt bistånd 2010	SCB, Inkopak
Andel familjer med bostadsbidrag 2010	SCB, Inkopak
Andel familjer med bil 2010	SCB, Bilpak
Antal bilar per 1000 inv 2010	SCB, Bilpak
Medelinkomst per familj tkr 2010	SCB, Inkopak
Andel företagare 20-64 år 2009	SCB, Västdatabasen
Andel tjänstemän 2009	SCB, Västdatabasen
Andel arbetare 2009	SCB, Västdatabasen
Antal invånare per familj 2010-12-31	SCB, Inkopak
Andel familjer med ensamstående m barn 2010	SCB, Inkopak
Andel familjer ensamstående utan barn 2010	SCB, Inkopak
Andel stora familjer 2010 (med minst tre barn)	SCB, Inkopak
Befolkningsomsättning (in- och utflyttning) 2011	SCB, Befpak
Andel inv med utländsk bakgrund 2011	SCB, Befpak
Andel äldre 65 år och däröver 2011	SCB, Befpak
Andel ungdomar 16-24 år 2011	SCB, Befpak
Andel barn 0-15 år 2011	SCB, Befpak
Andel småhus 2011	SCB, Bostadspak och bostadsbyggnadsstatistik



# Ö V E R S I K T S P L A N F Ö R T R O L L H Ä T T A N

Översiktsplan 2013: Områdesprofiler utgör en del av arbetet med att ta fram en ny översiktsplan för Trollhättan som ska antas under 2013. De andra delarna utgörs av "Översiktsplan 2013: Program för arbetet 2011-2013", samt de framtida delarna med själva översiktsplanen och konsekvensbeskrivningar. Syftet med översiktsplanen är att skapa förutsättningar för vårt långsiktigt hållbara Trollhättan utifrån en helhetssyn på ekologiska, sociala och ekonomiska faktorer, sammanvägt med olika intressen och lokala förutsättningar.

I denna rapport redovisas hur utvecklingen i respektive stadsdel/område avses ske. Syftet är att alla stadens delar skall bidra till hela stadens livskvalitet var och en efter sin särart samt att alla stadsdelar skall kunna erbjuda goda och jämlika boende- och arbetsmiljöer efter sina förutsättningar och behov.

För mer information:  
[www.trollhattan.se/oversiktsplan](http://www.trollhattan.se/oversiktsplan)



**Trollhättans Stad**  
Kommunstyrelsens förvaltning