

GRÖNSTRUKTURRAPPORT 2012

Del 2: Trollhättans grönstruktur

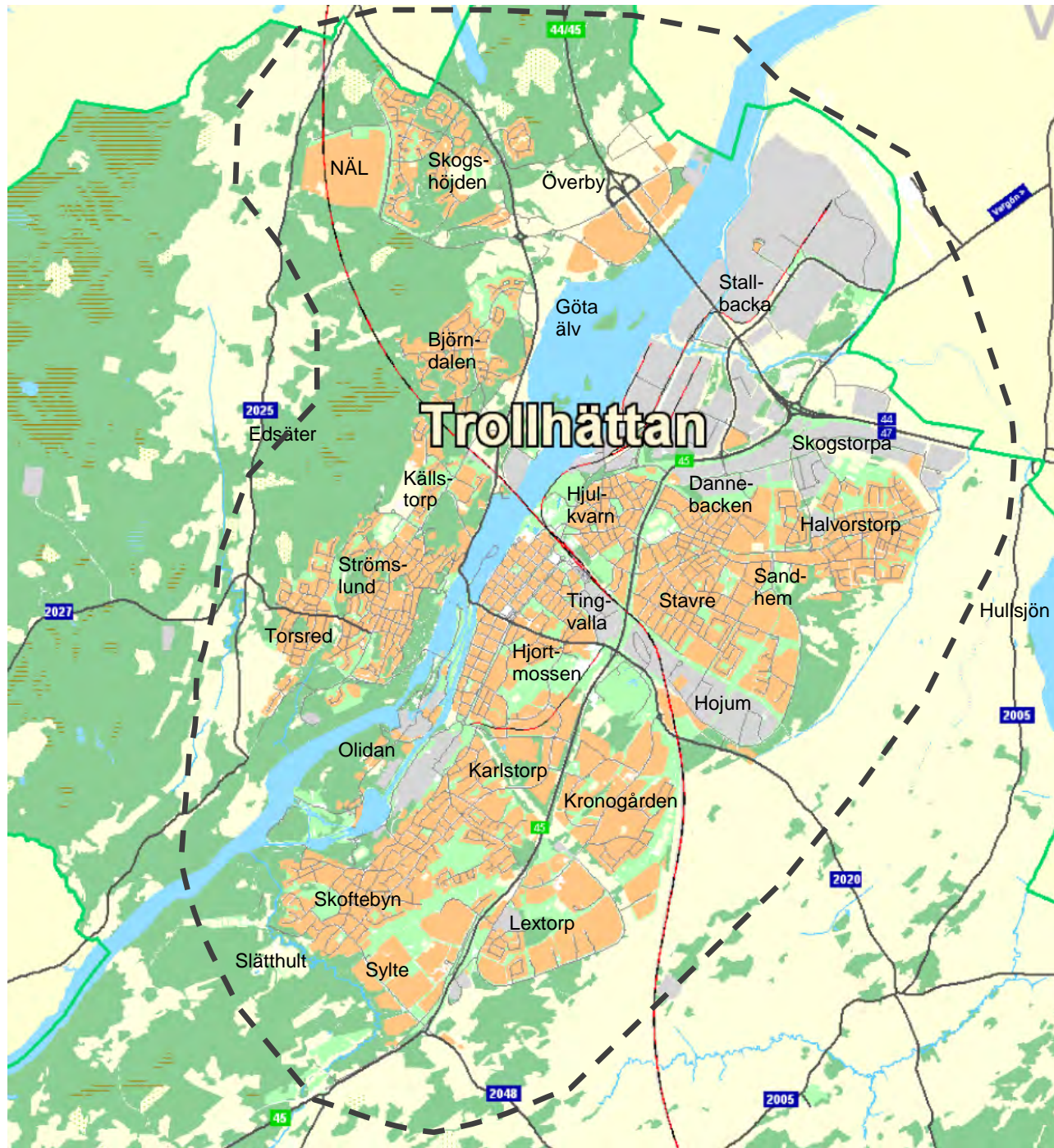
- Underlag till "Översiktsplan 2013: Plats för framtiden", Trollhättans stad

5. TROLLHÄTTANS GRÖNSTRUKTUR

Detta kapitel går igenom Trollhättans grönstruktur på en översiktlig nivå. Planering kan ske i olika nivåer men oavsett vilken nivå man är på är det viktigt att vara medveten om hur de övriga nivåerna påverkar och påverkas av förändringar oavsett vilken skala det handlar om. Att ha i åtanke är att denna översiktliga nivå kan ge svar på vilka delar som finns och hur de olika delarna och områdena i grönstrukturen hänger ihop samt hur tillgängligheten i avstånd ser ut. I denna rapport framkommer inte kvalitet, innehåll, vistelsefrekvens och upplevelsevärden i de olika delarna inom grönstrukturen. Ingen dialog med invånare i Trollhättan har skett under arbetet med rapporten.

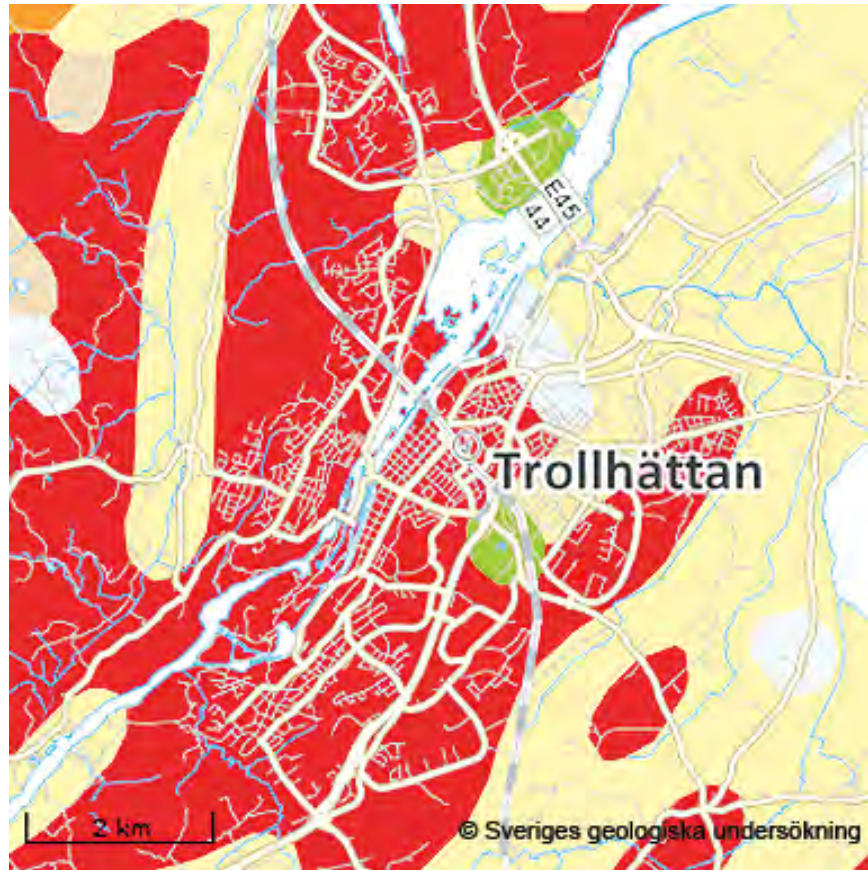
Områdesavgränsning

Rapporten behandlar tätorten Trollhättan med tätortsnära rekreationsområden, se kartan nedan.



Geologiska förutsättningar

Trollhättan har en stor variation av natur och olika landskapstyper där det västsvenska sprickdalslandskapet är det mest dominerande. Berggrunden består i huvudsak av urberg (gnejs och granit). Vid Öresjö finns inslag av vulkaniska bergarter och vid Hunneberg finns sandsten och diabas.



Tätorten Trollhättan är belägen vid Göta Älv, som genom historien utgjort en mycket viktig farled och gränslinje och varit själva förutsättningen för Trollhättans utveckling till stad. Göta älvdalen är en utpräglad sprickdal med en något oregelbunden form strax söder om Trollhättans tätort. Göta älvdalen består av mäktiga lerlager och används i huvudsak som jordbruksmark.

Väster om Göta Älv, i anslutning till Öresjö, finns ett mycket kuperat barrskogsområde som delvis har vildmarkskaraktär med sammanhållna skogar och stora moss- och myrmarker.

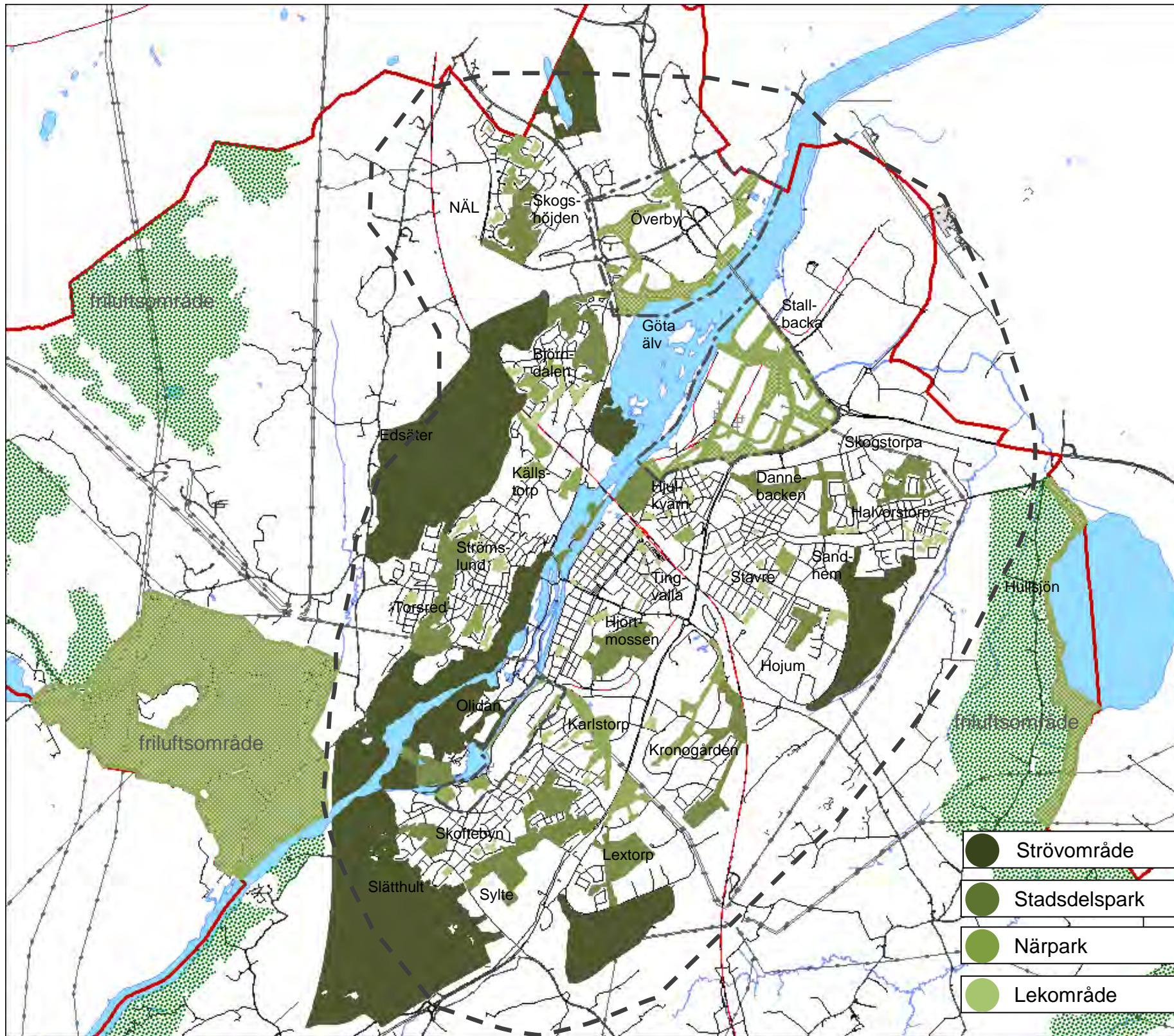
Kommunens största jordbruksområde, Tunhemsslätten, finns öster om tätorten i anslutning till Hullsjön. Detta är ett utpräglat slättlandskap där Hunnebergs branter utgör ett viktigt landmärke. Terrängen här är mycket flack med gårdsmiljöer som ligger likt öar i ett stort åkerlandskap. Hunnebergs rasbranter är mycket artrika och Hullsjön är en fågelsjö av klass.

I stora drag består sedan jordarterna i Trollhättan av kalt berg med tunt eller osammanhängande jordtäckning. På dessa marker med tunt jordtäckning finns blandskog med långsamväxande tallar. Marken är ofta kuperad.

Där inte berget är så pass ytligt består jordarten mest av lera. På denna jordart förekommer mer lövskog, ädla lövträd och marken är plan. Som tidigare nämnts passar dessa marker för jordbruk.

I jordartskartan syns kalt berg med tunt eller osammanhängande jordtäckning som mörka röda områden. De ljusa fälten är lermark. Kartan visar en generell bild av förhållandena i Trollhättan.

Jordarterna i Trollhättan.



Grönstruktur enligt ÖP2003

Kartan visar kommunala park- och naturområden. Grönstrukturen består av olika områden som är markerade på kartan. Den visar kommunens marktytor och hur ytorna kan användas. Ytorna klassas efter funktion:

FUNKTION

Strövområde/friluftsområde

Strövområdet ska inte ligga längre bort än 2,5 km från bostaden. Det måste vara tillräckligt stort för att man ska kunna känna sig ostörd osv. Dess funktion och innehåll behandlas i friluftsplänen.

Stadsdelspark/promenadområde

Stadsdelsparken är en mötesplats i stadsdelen. Avståndet från bostaden bör inte överstiga 500 m. Den bör vara minst 8-10 ha för att kunna ha flera olika biotoper och bevara biologisk mångfald. Gångvägar och promenadstigar med bänkar bör finnas, lekplats, bollplan mm.

Med sina olika naturtyper är stadsdelsparkerna lämpliga som exkursionsmål för skolor och förskolor.

Närpark

Närparken är en mycket viktig park särskilt där det är långt till stadsdelsparken. Den bör ligga inom 300 m från bostaden och vara lättillgänglig. Storleken bör vara minst 2-3 ha. Den är "vardagsparken" eller "kvartersparken" för korta promenader med eller utan hund och en viktig lekmiljö för barnen. För att få bra lekmiljöer bör lekplatser ligga intill naturområden och gärna också med bollplan. Sittplatser är viktiga.

Vegetationen bör vara så variationsrik som möjligt. Den bör ge ett rikt utbud som stimulerar alla åldrar.

Lekområde (Mindre parktytor, lekplatser och träffpunkter)

Detta kan vara mindre park/naturområden med tex lekplats eller sittplats som kompletterar där närparker saknas. Det kan också vara ett naturområde som är viktig för lek eller som en grön länk. Lekplatser bör finnas inom 300 m från bostaden. Lekplatser behandlas närmre i lekplatsinventeringen.

Grönstruktur enligt Parkmarkens funktion och status (2002)

Ytterligare en grönstrukturinventering från 2002 visar olika grönområden som är markerade på kartan. Förutom funktionerna som finns med i ÖP2003 redovisas tre funktioner till:

FUNKTION

Stadsbild

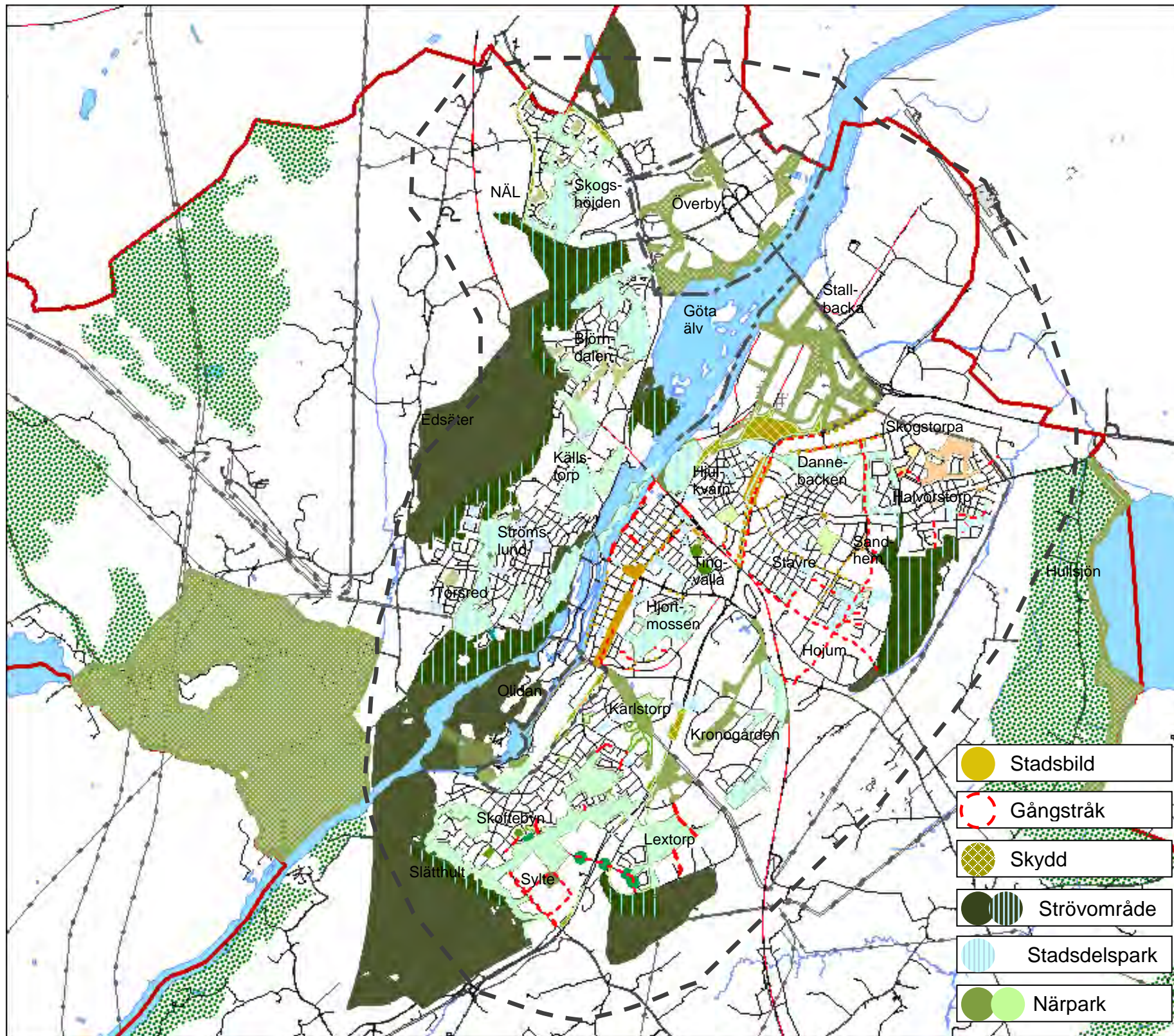
Ofta solitärträd, en grupp med träd eller en gatuplantering som har betydelse för stadsbilden. Många av våra planteringar är unga och det är viktigt att de får bra förutsättningar för att kunna utvecklas och få den betydelse som var avsedd.

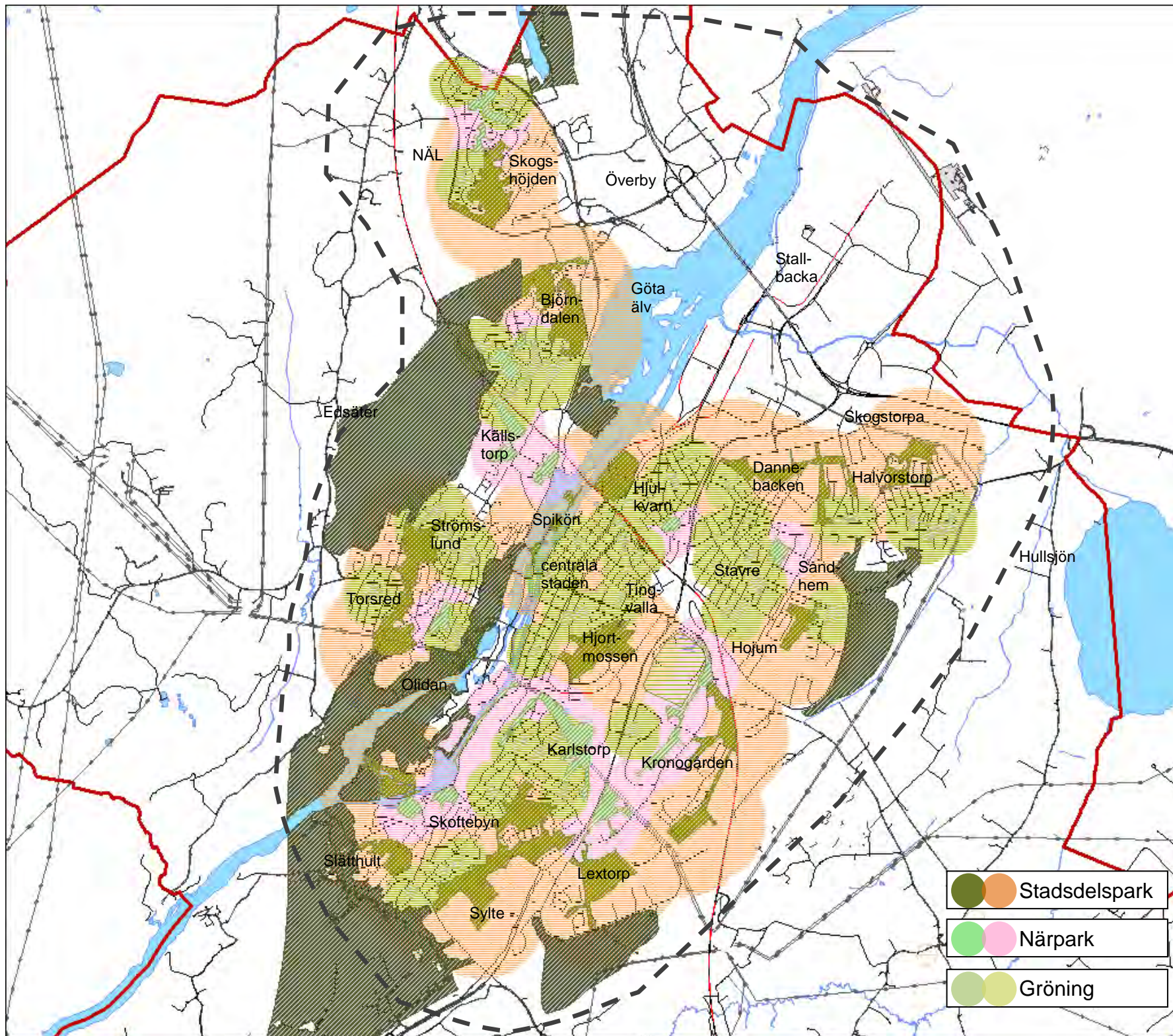
Gångstråk

Huvudfunktionen är kommunikation för människor till fots. De binder samman större områden eller skapar genvägar ut till park- och naturområden.

Skydd

Denna typ av plantering/naturmark är viktig för upplevelsen. Det är inga vistelsezoner. De kan ibland förändras och tex göras inskränkningar i utan att funktionen störs bara det görs på ett medvetet sätt.





Park- och naturområden 2012 med avståndszoner

Kartan visar de kommunala park- och naturområdena klassade efter funktionerna gröning, närpark, stadsdelspark och strövområde. Begreppet lek område står för mindre park/naturområden och att det oftast används mest av närboende, med undantag för centrum där de mindre parkerna är mer publika.

Kring de tre förstnämnda områdena finns en avståndszon markerad. Zonen visar ett avstånd till gröningarna på 200 m, närparkerna på 200 m och till stadsdelsparkerna på 500 m.

Tillgängligheten till någon slags park är god. Vid Tingvalla, Stavre och i den centrala staden finns dock mest tillgång till gröningar. De något större parkområdena för rekreation är inte lika tillgängliga. På en del håll finns också barriärer exempelvis E45, som försvårar tillgängligheten.

Tillgängligheten till Spikön är egentligen längre, dvs. landvägen.

Grönstrukturen och formen på områdena

Som kartan visar har park- och naturområdena varierande form. Vid olika tillfällen söker sig människor till olika miljöer att vara i vid utomhusvistelse. De åtta olika karaktärerna kan ge exempel på det:

Vild - för naturupplevelse

Kulturhistoria - spår av mänsklig verksamhet, alléer, kyrkogårdar

Artrik - mångfald av växter och djur, för bla naturstudier

Rofylld - för eftertanke, trygghet, stillhet

Rymd- en större helhet, oändlig, som att uppleva en annan värld

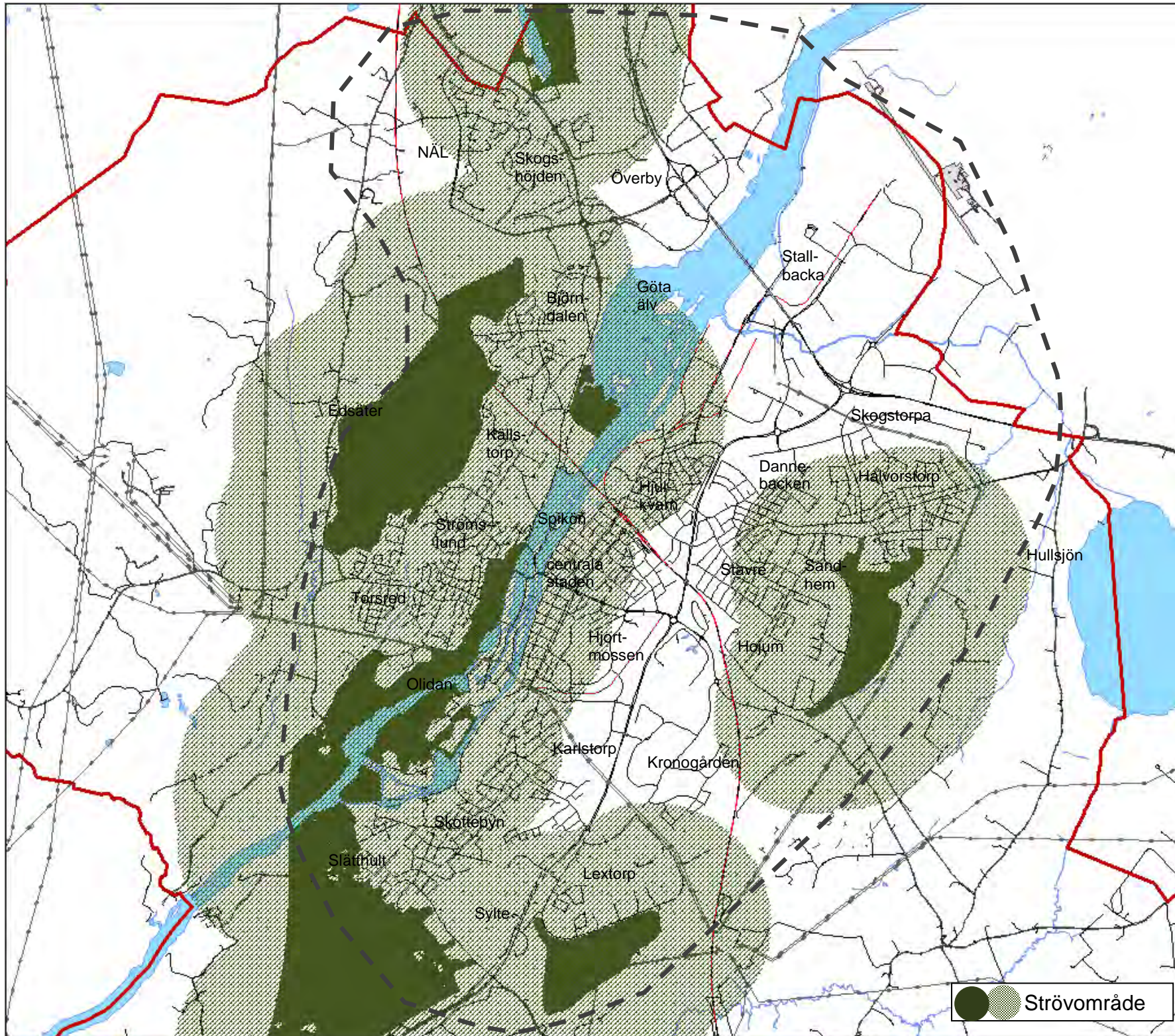
Fest - för aktivitet och folkliv, planteringar, prydnad

Lustgården - för kreativ lek, trygghet, "bara vara"

Allmänning - för aktiviteter som kräver utrymme, stor gräsyta

De större och rundare områdena har potential för att vara platser för "rymd", då omgivande miljöer hamnar automatiskt på avstånd.

Vid Dannebacken och Kronogården är stadsdelsparkerna smala. Frågan är om de markerade ytorna utgör park att uppehålla sig i eller mer ett grönstråk att passera igenom? Likadant gäller för närparken i Kronogården, är det en park att uppehålla sig i eller mer ett rörelsestråk att passera igenom? Vad för slags parkyta finns här och vad för slags rekreation är då möjlig?

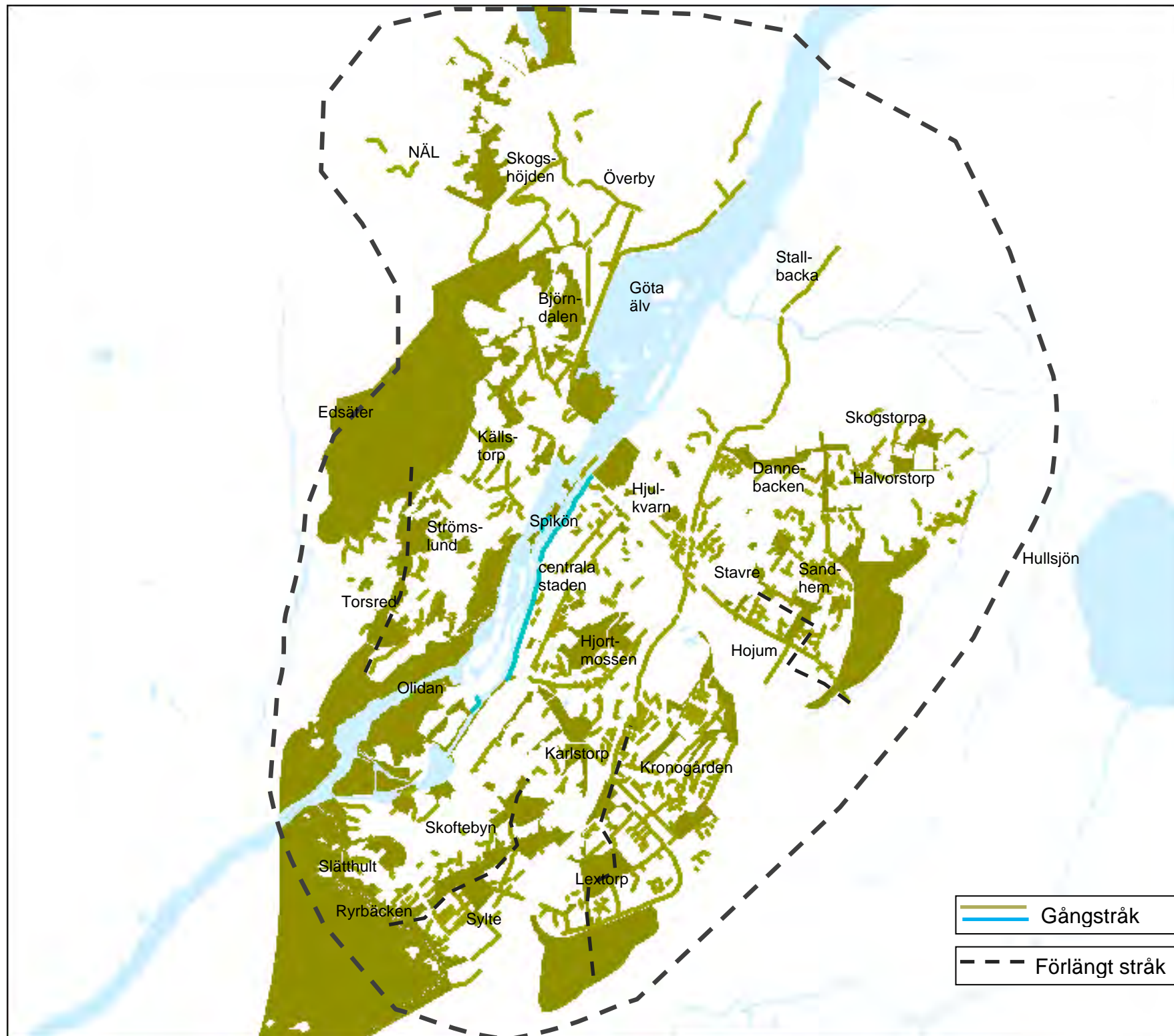


Grönstrukturen med avstånd till friluftsområden

Kartan visar de tätortsnära friluftsområdena och en avståndszon på 1 km.

Stadsdelarna har god tillgång till dessa områden förutom de centrala delarna, delar av Karlstorp, Kronogården, Stavre och delar av Dannebacken. De centrala delarna och delar av Karlstorp har närmsta strövområde på andra sidan om älven respektive slussområdet, och avståndet blir egentligen längre dit landvägen.

Att promenera 1 km tar ca 10 minuter. På en 30 minuters promenad kan högst 10 minuter spenderas i strövområdet om avståndet till det är längre än 1 km.



Grönstrukturen med koppling genom rörelsestråk

Bilden visar Trollhättans stads grönområden. De smala strecken visar på möjligheter att ta sig fram genom den formella och informella grönstrukturen – på mer eller mindre allmän plats och för gående.

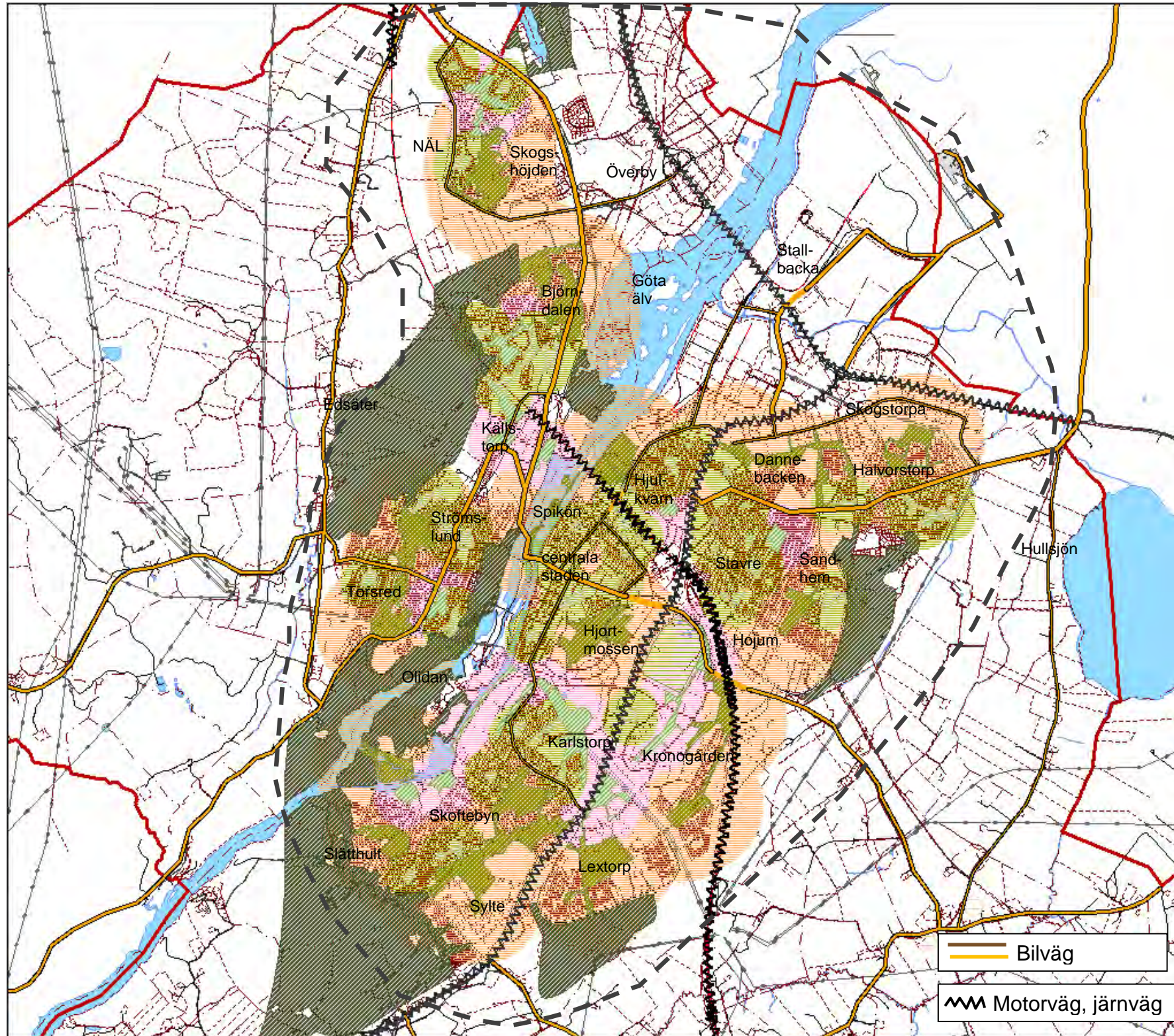
Det handlar om rörelse som kan gå genom bostadsgårdar, kvartersparker, gång- och cykelvägar påtagligt kantade av vegetation som trädrader, smalare gångvägar från ett bostadskvarter ut till omkringliggande park- eller naturområde, promenadstråket längs kanalen, gångstigar inom privata naturområden.

En väg med viss vegetation omkring kan fungera som ett ledstråk mot en plats eller ett område i grönstrukturen. Dessa rörelsestråk kan hjälpa till med att grönstrukturen upplevs som sammanhängande. Utifrån rekreativmöjlighet blir det totala grönområdet större om vägen dit och/eller mellan två områden har en grön karaktär. Det mentala avståndet kan minska vilket gör att rekreativområdet blir enklare att nå och mer tillgängligt.

Vissa grönområden och rörelsestråk är mer sammanbundna än andra. Ryrbäckens område fortsätter norrut och slutar vid Karlstorp. Från strövområdet vid Lextorp går ett rörelsestråk mot Lextorpsparken och vidare mot grönområdet vid Lextorpskyrkan. Vid Strömslund länkas grönområdena ihop direkt med varandra utan smala gångvägar.

För att kunna avgöra kvaliteten och den upplevda tillgängligheten i dessa områden krävs kontakt med de boende i områdena. Då sker planeringen på en djupare nivå än denna mer översiktliga. Frågor som uppkommer utifrån denna karta är ifall det är skillnad på hur de olika grönområdena och rörelsestråken uppfattas och används.

Det är svårt att avgöra ifall några rörelsestråk inom grönstrukturen leder mot Älvrummet, oavsett var man befinner sig i staden. De stråk och områden som finns ligger precis invid och följer vattnet. Då Älvrummet är orsaken till stadens tillblivelse och har en roll i stadens identitet är frågan om kopplingen till den kunde vara tydligare.



Grönstrukturen med avståndszoner och barriärer

Kartan visar Trollhättans stads grönområden med avståndszoner och sträckning för väg och järnväg.

Utifrån möjligheten eller uppfattningen om att kunna nå ett park- eller naturområde kan vägar för fordonstrafik och järnväg utgöra barriärer. Vägen eller järnvägen utgör ett fysiskt eller mentalt hinder. Samtidigt är vägen eller järnvägen förutsättningen för att kunna ta sig från en plats till en annan, i en snabbare hastighet.

Utifrån vad kartan visar ser Hjulkvam, Dannebacken, Halvorstorp och Kronogården ut att påverkas av barriärerna för att nå strövområdena.



Grönstrukturen och tillgänglighet

Kartan visar ett utsnitt från Kronogården på en djupare nivå. Inom varje bostadskvarter visas storleken friyta per boende. Friytan är den yta som inte är bebyggd.

"Trollhättans stad - Parkmarkens funktion och status" från 2002 visar de kommunala park- och naturområdena, vilken slags vegetation de innehåller, vilken funktion de har, hur de används och vilket innehåll de har.

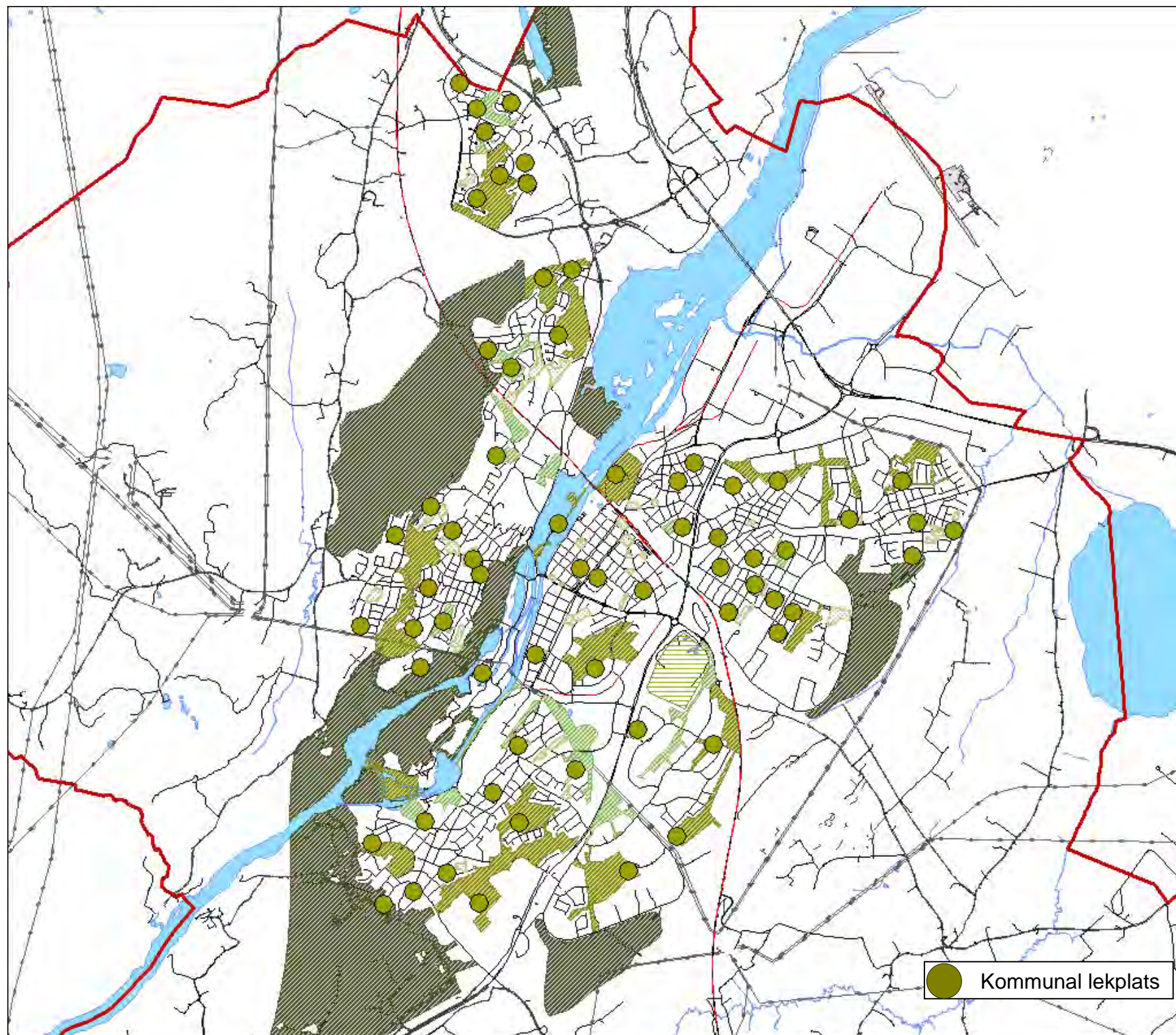
Med denna information visas förhållandet mellan bostadsfastigheterna och den omkringliggande allmänna miljön i stora drag.

Detta ser olika ut i olika delar av Trollhättan och visar tillgången på rekreationsytor i närmiljön för de antalet boende i området. I mitten av kartan syns ett kvarter med flerfamiljshus med friyta för de boende på 66 m²/person. Invid kvarteret finns Lantmannaparken som erbjuder lekplats, promenad och motionsspår samt en skolskog. I den sydöstra delen av bilden finns ett bostadskvarter med villor, här är friytan i genomsnitt 228 m²/person. De boende har också tillgång till Lantmannaparken.

Den formella grönstrukturen i detta område erbjuder en miljö för lek, promenader och motion. Delarna i den informella grönstrukturen erbjuder för de boende i flerfamiljshusen att de kan dela på friytan och nyttja den utifrån hur den är utformad, den är inte helt privat för en enskild.

I den informella grönstrukturen bland villorna är friytan privat och kan anpassas av de boende efter det egna behovet.

Vilka behov som finns och om dessa är olika eller inte beroende på utformning och tillgången till friytan inom de olika bostadskvarteren behöver studeras på en mer djupare nivå med exempelvis dialog med de boende. Frågan är vilket innehåll och vilken funktion den kommunala grönstrukturen bör ha för att tillgodose de boendes behov. Är den tillräckligt utformad och därmed tillgänglig idag?



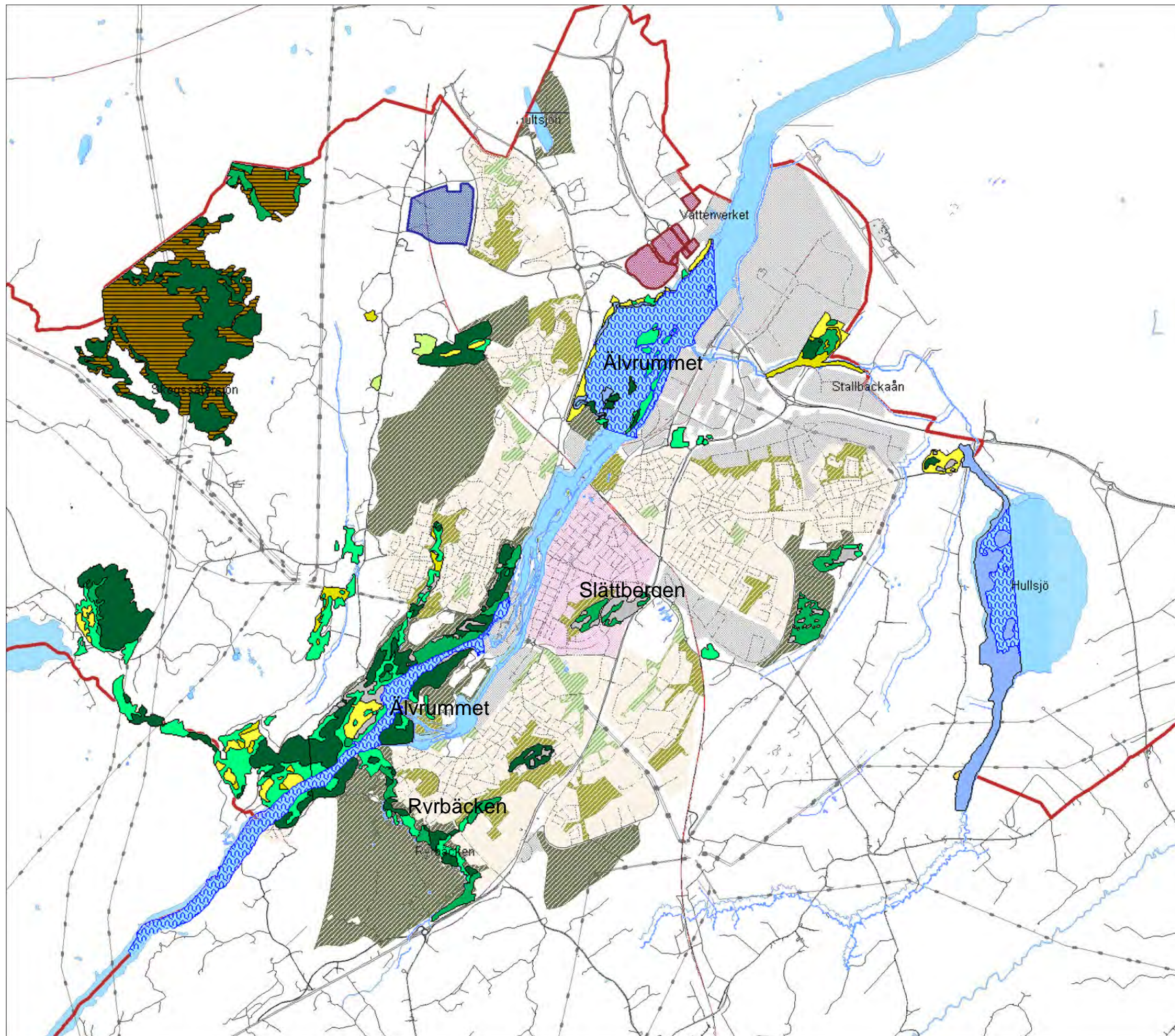
Grönstrukturen med kommunala lekplatser

Lekplatser behandlas närmre i Trollhättans stads lekplatsinventering. I detta översiktliga sammanhang ses de som mötesplatser på allmän plats i grönstrukturen.

Antalet kommunala lekplatser varierar mellan olika bostadsområden. Det beror på att det i vissa områden finns mer privat mark och färre gemensamma ytor att vistas på för de boende i området, där står Trollhättans stad för platser för lek.

Där antalet kommunala lekplatser är få finns liten mängd privat mark men mer mark som de boende delar. Fastighetsägaren ansvarar för lekplatserna inom bostadsområdet.

Är det någon skillnad i hur lekplatserna används och besöks beroende på var i bostadsområdena de finns? Vilken roll spelar de i bostadsområdet eller stadsdelen utifrån ett socialt perspektiv?



Grönstrukturen med biologisk mångfald

Bilden visar områden i Trollhättan med särskilda och olika naturvärden. De aktuella områdena har starkare färger i kartan och ingår i närparkerna, stadsparkerna respektive strövområdena, som visas med svagare färger.

Innanför Trollhättans stads gränser finns mycket värdefulla natur- och friluftsområden. Många av områdena har ett flertal olika kvaliteter. De främsta exemplen är Slättbergen, Åkerströmsreservatet och det s.k. "Ålvrummet". Inom de här områdena finns en unik blandning av intressanta och värdefulla naturtyper, hotade arter och höga värden för friluftslivet.

Stallbackaån, i nordost, är omgiven av våtmarker, vid ån finns intressant flora och ett rikt fågelliv. Fågelsjön Hullsjö ligger på cykelavstånd från centrum. I den södra delen av staden ligger Ryrbäcken med omgivande friluftsområde.

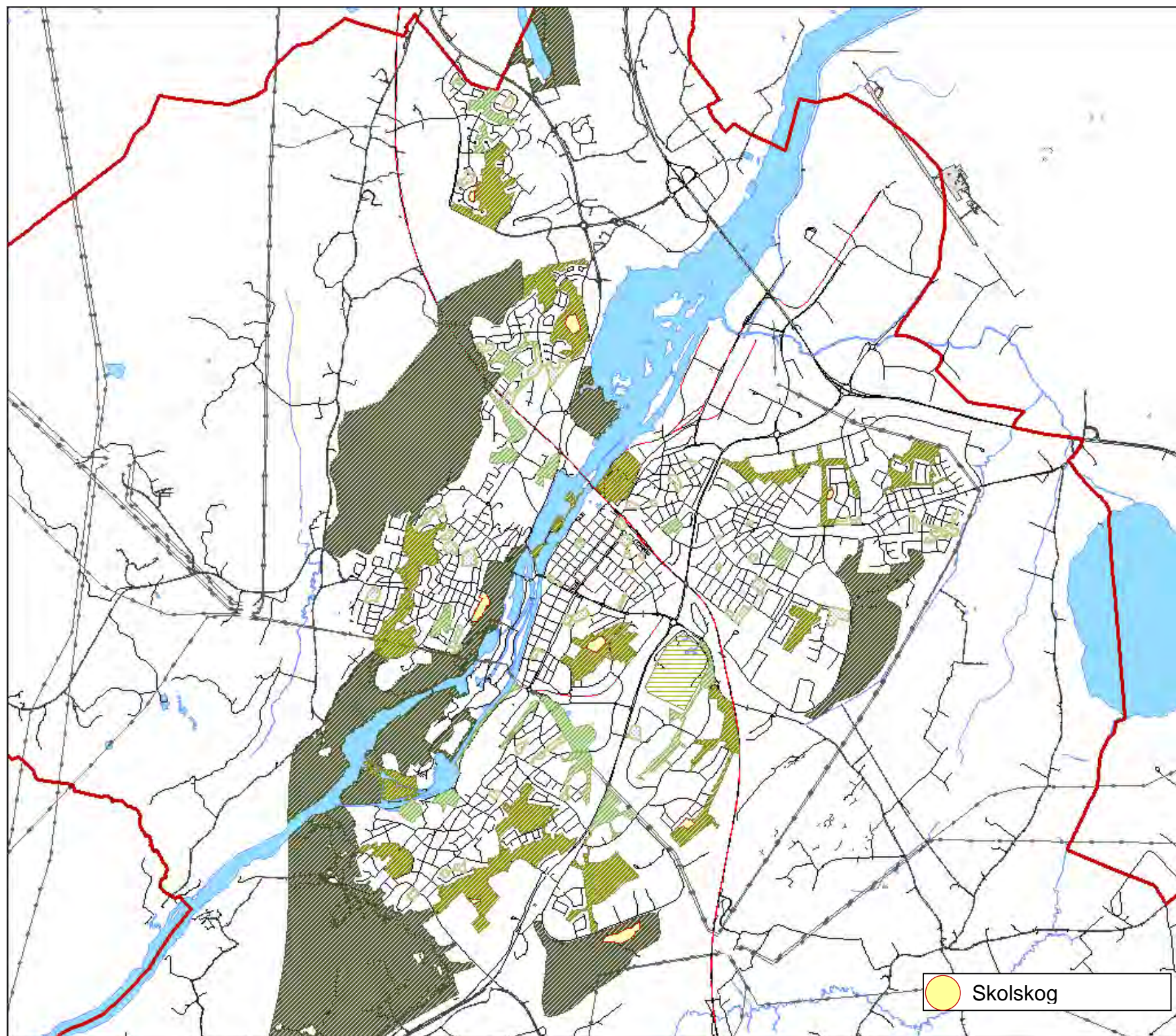
Av ovan nämnda områden är alla utom Stallbackaån naturreservat. De har ett skydd enligt lag och förvaltas därefter.

Grönområdet från Ryrbäcken kompletteras med omkringliggande kommunala park- och naturmarker vilket ger ett större grönområde totalt. Med en gångväg binds detta område ihop med ytterligare en mindre park, det ger ett ännu större område för rekreation och ökar tillgängligheten till detta. Viss spridning av växter och djur kan ske inom detta grönstråk. Grönstråket består av olika slags vegetationsområden vilket ger en variation i upplevelsen och förståelsen av en biologisk mångfald.

Allteftersom staden har vuxit har vissa grönområden sparats. Att grönområden med just särskilda naturvärden finns i staden är på grund av att marken och terrängen har varit problematisk att bygga på. Andra park- och naturområden har sparats som skyddszon mot industri- och vägområden. I några stadsdelar har ett park- eller naturområde planerats eller sparats medvetet för att utgöra en plats för möten, sport och lek vid bostadsområdet.

Den informella grönstrukturens innehåll med privata trädgårdar och bostadsgårdar bidrar till ytterligare biologisk variation och upplevelsevärden i stadsmiljön.

Någon strategisk utveckling med helhetssyn för grönstrukturen i staden har inte prioriterats i stadsutvecklingen. Frågan har hanterats olika utifrån stadsbyggnadsideal genom tiderna respektive normgivande synsätt samt prioriterade intressen.



Grönstrukturen med skolskogar

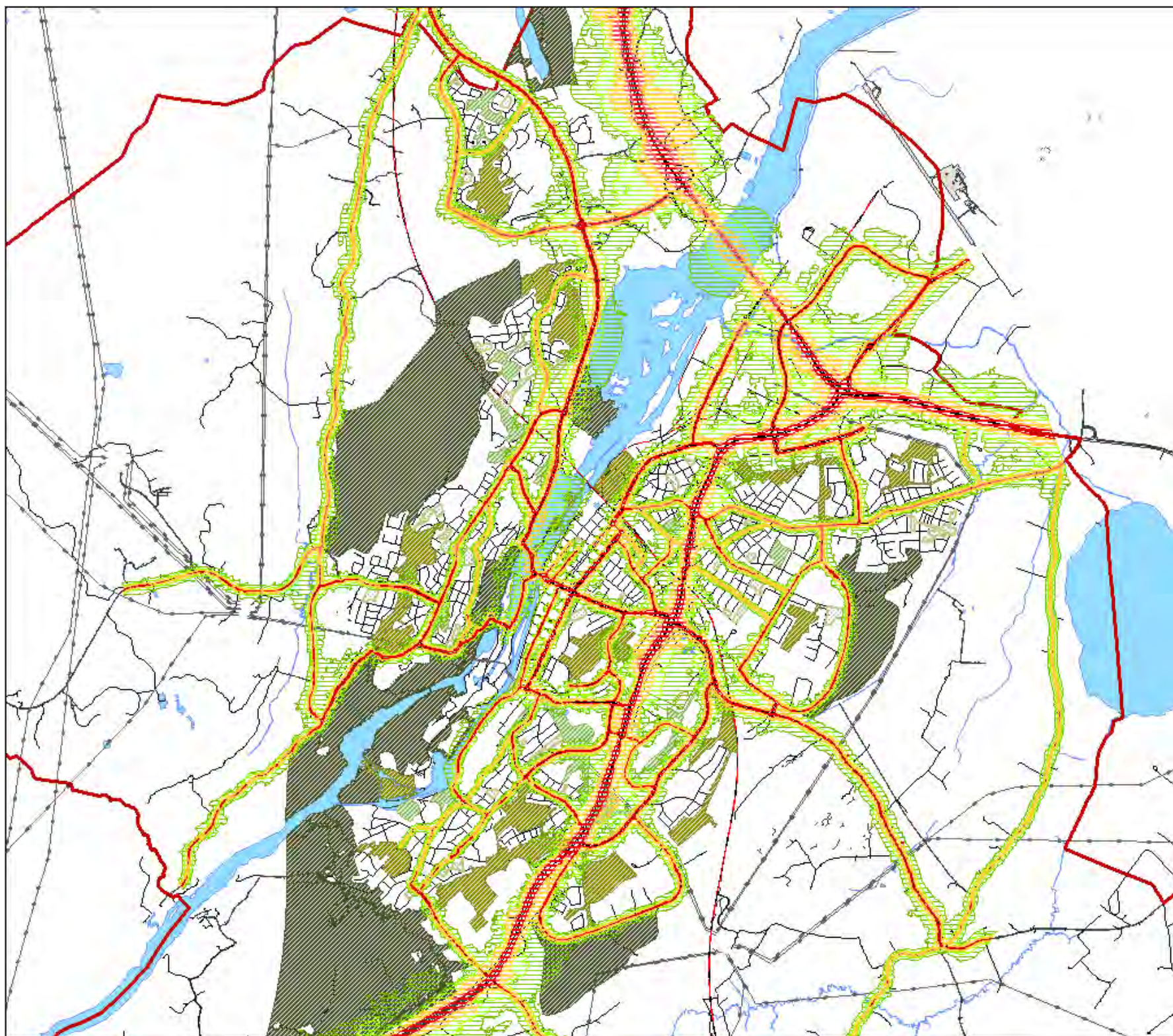
Bilden visar park- och naturområden i Trollhättan där det finns skolskogar. En skolskog är ett avgränsat område som används av skolan för undervisning och lek. Området finns i skolans närområde.

Samtidigt som skolskogen ger bekantskap med naturen fyller den en social funktion.

Naturmiljön utmanar alla sinnen och erbjuder olika möjligheter för spring, klättring och upptäckande, för att nämna några exempel. Att ha skolskogen som klassrum ger helt andra förutsättningar och möjligheter för andra beteenden, vilket stimulerar intellektet och själen på ytterligare vis än inomhus i klassrummet.

Skolskogen ger en viss identitet och anknytning till platsen för dem som passerar eller vistas där.

- Skolskogen Kronan
- Skolskogen Lextorp
- Skolskogen Strömslund
- Skolskog Skogshöjden
- Skolskog Halvorstorp
- Skolskog Sylte
- Skolskog Kronogården
- Skolskog Björndalen
- Skolskogen Hjortmossen



Grönstrukturen med vägtrafikbuller

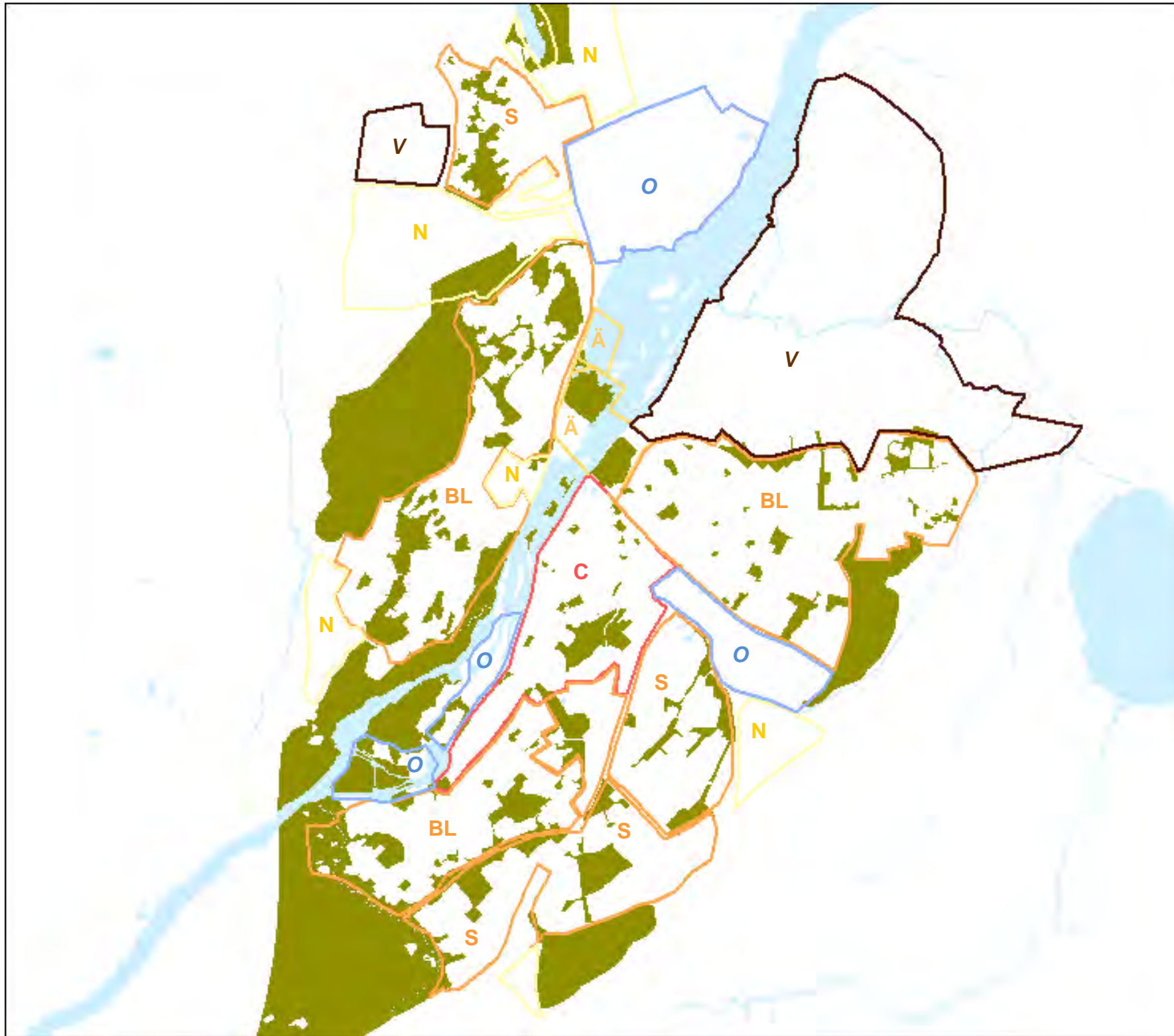
Kartan visar de kommunala park- och naturområdena samt den ekvivalenta trafikbullernivån.

Den ekvivalenta nivån innebär hur trafikbullernivån ser ut under ett dygn och området närmast E45 är mest utsatt liksom centrala staden.

Vissa platser berörs av bullernivåer inom 50-55 dB(A), men inte högre än så. En rekommenderad högsta nivå för trafikbuller i boendemiljö vid uteplats är 55 dB(A). Ett vanligt samtal hålls på denna nivå.

Park- och naturområdena i Trollhättan är relativt ostörda områden vad gäller trafikbuller.

Bullernivåerna från järnvägen är inte redovisade på kartan.



Grönstrukturen och övergripande beskrivning i förhållande till bebyggelseområden i Trollhättan

Kartan visar de kommunala park- och naturområdena samt sjöar och vattendrag vid tätorten. Inga mer detaljer visas då det är grönstrukturen som ska lyftas fram i kartan. Jämför även med kartan ovan som visar rörelsestråken som går genom olika slags vegetation.

Grönstruktur i Trollhättan

Stadens grönstruktur påverkas till stor del av stadens bebyggelsestruktur, och vice versa. Många områden som tidigare lämnades obebyggda för att de av olika anledningar ansågs för komplicerade att bebygga är idag uppskattade grönområden och viktiga biotoper. Utifrån olika klassificeringar av Trollhättans bebyggelsestruktur kan grönstrukturens karaktärer delas in och beskrivas. Karaktärerna är indelade efter och beskrivs utifrån klassificeringarna av Trollhättans bebyggelsestruktur enligt ÖP2013.

Centrala staden **C**

Här finns gröna stråk i form av alléer längs större gator, men det är i allmänhet längre till närmsta strövmråde och ont om närparker. Stadsdelsparken Hjortmosseparken är av naturkaraktär och är inte sammanlänkad till övrig grönstruktur. Spikön fungerar som stadsdelspark för området Centrala staden. Ena vägen till rekreationsområdet Spikön är otydlig och går i en miljö starkt präglad av motorfordonstrafik. Mindre park- och lekområden är tillgängliga och allmänna för centrumvistelsen. Halvprivata grönytor finns i form av få enskilda gröna gårdar inom bostadskvarteret.

Älvstaden (inkl Ekholms stad) **Ä**

Vid utveckling av Älvstaden ska det finnas grönstråk som leder allmänheten till området. Områdets befintliga kvaliteter och närheten till vattnet ska tillvaratas. Det finns en sammanhängande grönstruktur med stråk som leder till friluftsområden. Inom området finns mindre park- och lekområden för umgänge och vistelse nära till bostaden och med hög kvalitet, samt stadsdels- och/eller närparker med parkkaraktär, för lek och större grupper.

Blandad och småskalig bebyggelse **BL**

I allmänhet finns i utkanten av dessa områden något grönt stråk som leder till omgivande friluftsområden. Överlag är det gott om gröna ytor, övervägande i form av privata trädgårdar i området.

Stadsdelsparker och närparker finns i områdena, precis som mindre

park- och lekområden. I villaområden är tillgången på privata grönytor stor, medan de offentliga och allmänna grönytorna blir viktigare som samlingspunkter och mötesplatser.

Storskaliga bostadsområden **S**

Grönstrukturen i de storskaliga områdena utgörs till stor del av offentliga och halvprivata grönområden och till mindre del av privata trädgårdar. Ofta upplevs de stora och öppna grönytorna karakteristiska för områdena som oöverskådliga och odefinierade, vilket kan skapa en osäkerhet i hur grönytorna får användas.

Tunna gröna stråk finns i form av halvoffentliga gång- och cykelvägar inom bostadsområdena. Dessa leder till övriga grönytor i områdena, och det finns tillgång till både stadsdelspark, närpark samt mindre park- och lekområden. Utöver rena parkområden finns även tillgång till Hojums kyrkogård som grönområde. Från Kronogården till friluftsområdena finns barriärer i form av järnväg och motorväg.

Verksamhetsområden **V**

Områdena har oftast grönområden i ytterkanterna av naturkaraktär och som fungerar som skyddszoner, vilket ger inslag av sammanhängande grönområden.

Omvandlingsområden **O**

På Överby finns grönytor framförallt i form av kolonilotter. Tydliga kopplingar och gröna stråk i grönstrukturen till Vänersborgs kommun åt nordost samt längs Göta älv.

De utpekade omvandlingsområdena i fall- och slussområdet är idag rekreationsområde och besöksområde med fokus på dess närhet till vatten, dvs. kanal, slussar och älv. Inom området finns flertalet gångvägar och kulturhistoriskt sett är det ett mycket viktigt område som uppvisar en stor del av stadens historia.

Nya bebyggelseområden **N**

Alla bostäder ska ha tillgång till de olika grönområdena med funktionerna tätortsnära friluftsområde, stadsdelspark, närpark, lekområde, lekplats och rörelsestråk som går genom vegetation. Vid planering av områdena är det väsentligt att grönstrukturen är sammanhängande ur ett rekreativt perspektiv men även med tanke på att främja den biologiska mångfalden. Ett socialt perspektiv med platser och rörelsestråk där invånare och besökare till staden kan mötas på olika nivåer är att eftersträva. Park- och naturområden ska vara nåbara, tillgängliga och ha kvalitet.



Sylte.

Grönstrukturen inom olika bebyggelseområde

Olika tiders hantering av stadsbyggnad och utvecklingen av den har resulterat i hur boende kan nyttja sin närmiljö och resten av grönstrukturen i staden. Nedan följer några olika exempel.

Sylte

Område med flerfamiljshus från 1970. Gemensamma bostadsgårdar, större öppna gräsytor mellan husen i grannskapet, gemensam större lekplats, boulebana och tennisplan. Träddungar, träd i grupp på gårdarna och träd i rader längs bil- resp. gång- och cykelväg. Mindre gångvägar mellan och från husen, över de öppna gräsytorna. Gång- och cykelväg som leder till Sylte- och Myrtuveparken, naturområden.

Strömslund

Område med villor uppfört under 1920-1930-talet. Privata större trädgårdar med prydnads- och fruktträd. Någon närpark med lekplats, gräsmatta och aktivitetsyta. Trottoar längs gator. Via gatan kan man nå Strömslundsparken, park- och naturområde.

Centrala Trollhättan

Område med byggnader från 1750-talet och framåt. Friliggande äldre byggnader, kringbyggda kvarter med flerfamiljshus, pingstkyrka, kontor. Enstaka grönytor samt enstaka träd inom kvarteren, allé, som leder mot älven, samt trädrad, grönyta och promenad längs älven. Trottoar längs gator. Betty Backs park, sittplatser, grönyta, servering och trädplantering.



Strömslund.



Centrala Trollhättan.



Lextorp.

Lextorp

Område med radhus och flerfamiljshus från slutet av 1970-talet. Privata mindre trädgårdar med prydnads- och fruktträd, gemensam gröning med lekplats och gräsyta, gemensam gröning med gräsyta och gemensamma bostadsgårdar. Träd i grupp samt enstaka träd på gårdarna. Gång- och cykelväg som leder mot Guldingestigen, rörelsestråk med öppen gräsyta.

Kronogården

Område med flerfamiljshus och punkthus från slutet av 1960-talet. Gemensam större bostadsgård med öppen gräsyta och berg i dagen, gemensamma lekplatser resp. gemensamma öppna gårdar med en gemensam lekplats. Solitära träd på gårdarna, trädunge på bergsparti, trädrad längs bilväg och parkering. Gång- och cykelvägar genom bostadsområdet och naturmarken i Lantmannaparken. Kommunal lekplats i Lantmannaparken.

Grönstrukturen inom Trollhättans stads planering och förvaltning

Denna rapport är ett underlag till Trollhättans stads översiktsplan, ÖP2013. De fyra första kapitlen är en introduktion till begreppet grönstruktur, vilka begrepp som används för att förklara grönstrukturens olika delar och vad de innebär.

I tredje kapitlet berörs människan i stadsmiljön och hur park- och naturområden verkar restorativt för hälsan. Här visas också förhållandet mellan Trollhättans stads förvaltning och individen. Det som staden gör och genomför ger förutsättningar och påverkar det vardagslandskap som individen vistas i.

Fjärde kapitlet tar upp olika delar och egenskaper inom grönstrukturen som form och kvalitet. Det sociala perspektivet beskrivs också liksom ekologi.

Trollhättans grönstruktur och dess delar visas i femte kapitlet. Begreppen från 2003 års översiktsplan med park- och naturområdenas funktion används igen. Utifrån olika avståndszoner visas närheten till de kommunala allmänna områdena. Tillgängligheten visas utifrån grönytefaktor och med vilka närliggande park- och naturområden som finns samt vad områdena kan användas som.

Kvaliteterna på park- och naturområdena är inte heller redovisade på denna nivå. Detta kan förtydligas utifrån de olika parkkaraktärerna bland annat.

Det som inte kan visas i denna rapport är vilken slags social funktion och mötesplats de olika platserna och rörelsestråken har för stadens invånare. För att lyfta fram det krävs djupare studier, inventeringar och samtal med de som använder och passerar platserna i grönstrukturen. Genom att ta in exempelvis närboendes synpunkter och kunskaper ökar deltagandet i planeringsprocessen och förvaltningen. Deltagande och möjligheten att påverka för den enskilde är en angelägen fråga för folkhälsan samt att landskapskonventionens syfte besvaras.

Rapporten visar på hur grönstrukturen ser ut idag men föreslår ingen utvecklingsstrategi för grönstrukturen i stort. Behovet finns och det är för att få en samlad och tydlig bild av park- och naturområdenas potential samt ta ett helhetsgrepp på utvecklingen i förhållande till övriga delar av staden.

Vad som behövs i Trollhättans stad för planering och förvaltning av grönstrukturen är:

- Grönstrukturprogram alt. grönplan - för en samlad och tydlig bild resp. helhetsgrepp på utvecklingen i förhållande till övriga delar av staden. Strategier för hantering och utveckling av strukturen samt kompensationsåtgärder då ett grönområde påverkas av byggnation.
- Trädplan - för inventering och enklare förvaltning och planering av vegetationen.



Kronogården.