

Tillsammans med näringslivet mot brott och otrygghet



En inspirationsskrift utgiven av

brå


Länsstyrelserna

 **Polisen**


SVENSKT NÄRINGSLIV

Bjud in näringslivet till det brottsförebyggande arbetet

Brottslighet försämrar inte bara tryggheten och livskvaliteten för invånarna i en kommun eller ort. Det kan dessutom innebära stora ekonomiska konsekvenser för såväl privatpersoner som företagare och föreningsliv.

Att förebygga brottslighet är kommunens och polisens ansvar – men samtidigt något som ligger i allas intresse. Ju bättre insatserna kan samordnas mellan olika aktörer desto bättre resultat kan uppnås. Klassisk samverkan inom brottsförebyggande arbete har dock ofta inneburit att polis och kommun fördelar ansvar och befogenheter medan andra potentiella parter lämnats utanför. Det är synd, för fler parter har en roll att spela.

I den här skriften vill vi särskilt lyfta fram näringslivets roll och potential. Genom att inkludera näringslivet får det brottsförebyggande arbetet en starkare förankring, chans till större genomslag, och ökad förändringseffekt.

Det finns massor av goda exempel och beprövad erfarenhet från hela landet på hur det kan fungera i praktiken. Så låt er inspireras och använd den här skriften som underlag för att involvera näringslivet i ert lokala brottsförebyggande arbete.

I det nationella brottsförebyggande programmet [Tillsammans mot brott](#) 2016/17:126 lyfts vikten av att utveckla samhällets gemensamma riktlinjer för att förebygga brott. De två huvudsakliga riktlinjerna för detta arbete är att det ska vara kunskapsbaserat, och att det ska ske i samverkan. Dessa riktlinjer återspeglas även i regeringens lagförslag, [Kommuner mot brott](#) (SOU 2021:49).

Innehåll

	Kartlägg brottslighet och otrygghet	sida 6
	Anordna trygghetsvandringar	sida 6
	Inkludera företagen i medborgarlöften	sida 8
	Skapa lokala brottsförebyggande råd	sida 8
	Uppmuntra grannsamverkan	sida 10
	Bredda näringslivsstrategin	sida 10
	Få in rapporter från näringslivet	sida 10
	Skapa lokala branschnätverk	sida 11
	Förhindra kriminella etableringar	sida 11
	Samverka kring geografiska områden	sida 13
	Samverka kring allmän plats	sida 13
	Dela er kunskap med näringslivet	sida 14
	Utöka samarbetet mellan skolor och näringsliv	sida 14
	Involvera fler delar av kommunen	sida 16
	Öka anmälningsfrekvensen	sida 16

Grunden för det brottsförebyggande arbetet

Många företag både vill, och kan, bidra till det brottsförebyggande arbetet på lokal nivå. Med lite planering, vilja och tydlig ansvarsfördelning kan näringslivet bli en aktiv och självklar samarbetspart.

■ Det finns många värdefulla aktörer inom näringslivet och civilsamhället som kan delta i det brottsförebyggande arbetet: till exempel köpmannaföreningar, enskilda företag, ideella föreningar, och trossamfund. Deras roll kan handla om att bidra med värdefull information i kartläggningen av problemen men också om att vara en viktig part i lösningen.

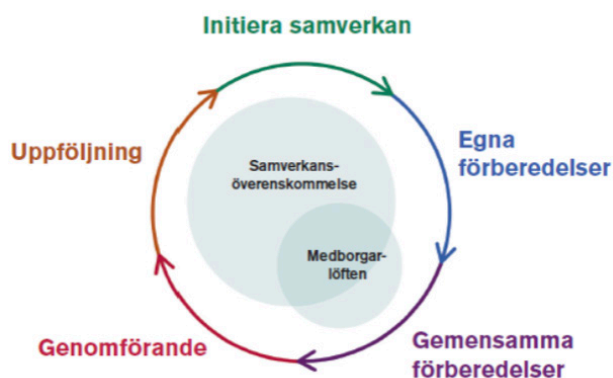
Företag kan ha olika roller i relation till brottslighet. De kan vara [brottsoffer](#) genom att bli direkt utsatta för ett brott, eller genom att till exempel bli utnyttjade som brottsverktyg av den organiserade brottsligheten. De kan också påverkas mer indirekt genom att anställda, underleverantörer eller andra samarbetspartners drabbas av brottslighet, eller genom att kommunen, orten eller området de verkar i får ”dåligt rykte”.

Detta gör det brottsförebyggande arbetet högst relevant för de flesta företag. I många företag har

dessutom [Corporate social responsibility](#), CSR, blivit en självklar del av verksamheten och man tar ett ansvar för frågor som rör allt från mänskliga rättigheter och miljö, till socialt ansvar och anti-korruption.

Sammantaget ser vi

Alla aktörer inom näringslivet och civilsamhället kan initiera samverkan, det behöver alltså inte vara kommun eller polis som startar upp ett arbete. Polis och kommun bör dock alltid ha en samordnande funktion. .



Så här kan en samverkansprocess i det lokala brottsförebyggande arbetet se ut.

att många företagare både vill, och kan, ta ett större ansvar i det brottsförebyggande arbetet. Både för att de ser ett stort behov av förändring, och för att de ser att de själva kan göra skillnad. Många är redan engagerade i förebyggande åtgärder såsom bevakningsgrupper, grannsamverkan, samarbeten med skolan, trygghetsvandringar och centrumsamverkan. Detta är ett engagemang som alla vinner på om det kan fångas upp.

En god modell för arbetet

Inte sällan ställs olika brottsproblem mot varandra och det kan vara svårt att veta hur man ska priorite-

I alla lokalpolisområden finns minst en kommunpolis och en områdespolis för varje kommun. Kommunpolisen arbetar mer strategiskt medan områdespolisen har ett mer operativt uppdrag. Det är lokalpolisområdeschefen som har huvudansvaret för verksamheten inom sitt lokalpolisområde.

ra. För att välja rätt väg och lägga resurserna på rätt insatser är det viktigt att allt brottsförebyggande arbete utgår från hur verkligheten faktiskt ser ut.

Detta [kunskapsbaserade arbetssätt](#) handlar om att veta vad, varför, och hur, brottsproblemen uppstår, och i vilken omfattning, samt

hur mycket skada det gör för invånare och lokala företag. Det är även viktigt att veta vilka förutsättningar som finns för att arbeta med frågorna och vilka aktörer som kan, och bör, involveras i arbetet.

Ett bra sätt att omsätta arbetssättet lokalt är att arbeta efter den så kallade samverkansprocessen i lokalt brottsförebyggande arbete. Det är en modell som i fem steg för samman det kunskapsbaserade arbetssättet med de lokala förutsättningarna.

Arbetssättet förklaras utförligt i [Samverkan i lokalt brottsförebyggande arbete](#) (2020) som tagits fram gemensamt av Brottsförebyggande rådet, Polisen och Sveriges kommuner och regioner.

Kommunen och polisens ansvar

För att uppnå bäst effekt bör det brottsförebyggande och trygghetskapande arbetet med sitt ”här och nu-perspektiv” alltid kombineras med ett

strategiskt långsiktigt arbete. Därför finns det i nästan alla kommuner en samverkansöverenskommelse med polisen.

Dessa överenskommelser ska ge struktur åt polisens och kommunens gemensamma brottsförebyggande arbete, och tydliggöra

Länsstyrelserna har i uppdrag att samordna och stödja utvecklingen av det regionala och kommunöverskridande brottsförebyggande arbetet. Alla kan kontakta aktuell länsstyrelse för att ställa frågor, få tips eller ge förslag på gemensamma insatser som berör flera kommuner.

vilka åtaganden parterna tar på sig.

Det är viktigt att företagen och invånarna vet vem de ska kontakta om de har frågor eller vill delta i detta arbete. Möjliga ingångar till kommunen kan till exempel vara en näringslivsenhet, säkerhetschef, brottsförebyggande samordnare, eller folkhälsostateg.

Exempel på hur näringslivet kan engageras i arbetet

- I kartläggningen av brottsligheten. För att kartläggningen ska bli komplett behöver näringslivets kunskaper inkluderas. Här kan näringslivet delta genom att till exempel svara på en enkätundersökning.

- Som ambassadörer för ett gemensamt ”tillsammans-klimat” inom det brottsförebyggande arbetet. En företagsledare är inte sällan en nyckelperson i lokalsamhället – en person som många känner, eller känner till.

- Som finansiär eller samarbetspart i såväl enskilda projekt som längre satsningar.

- I den sociala brottspreventionen, det vill säga i insatser som minskar benägenheten eller motivationen att begå brott. Här kan företagare till exempel finnas i skolan som förebilder från vuxenvärlden som bidrar med kunskap, värderingar och värdefulla insikter.

- Som informationskanal för kommun och polis. De anställdas iakttagelser på arbetsplatser och i samhället kan bidra med tips om platser där brott sker eller tips om personer som betett sig skumt. En företagare har ofta god koll på och överblick över sitt närområde, vare sig det är i stadskärnan, industriområdet eller ett kontorshus.

15 tips för att inkludera näringslivet

Här följer en verktyslåda med praktiska tips och goda råd för hur näringslivet kan inkluderas i det lokala brottsförebyggande arbetet. Ta ett steg i taget och börja med det verktyg som passar era lokala förutsättningar. Våga utmana och våga testa.

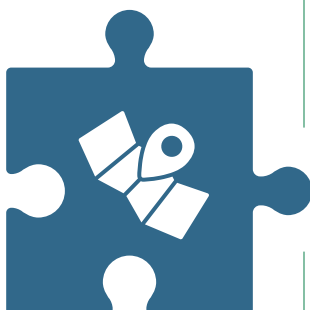
Kartlägg brottslighet och otrygghet

■ Eftersom många företag inte anmäler brott blir mörkertalet för brott mot företag stort.

För att få en lokal lägesbild som speglar verkligheten behöver man genomföra undersökningar särskilt riktade mot de lokala företagen.

Man kan utgå från frågorna och metodiken i [Nationell trygghetsundersökning](#), som är riktad mot allmänheten, och [Politikernas trygghetsundersökning](#), som är riktad mot politiker.

Genom att undersöka företagets utsatthet för brott, och upplevda otrygghet, får kommun och polis en enhetlig och heltäckande kartläggning inför planeringen av lokala brottsförebyggande åtgärder. Inspiration kan även hämtas från [Brå:s fördjupningsmaterial](#).



TIPS PÅ INSATS

Genomför en [undersökning](#) om de lokala företagens utsatthet för brott och deras upplevda otrygghet. Det ger er en mer heltäckande bild av brottsligheten och otryggheten i en kommun eller på en ort.

Anordna trygghetsvandringar

■ En trygghetsvandring kan arrangeras under olika tider på dygnet för att studera hur området upplevs. Man kan med fördel göra trygghetsvandringar under olika årstider och tider på dygnet.

Samtliga aktörer som verkar i området bjuds in att delta. Det kan vara föreningar, företag, fastighetsägare, kommun, polis, kollektivtrafik, och eventuella säkerhets- och ordningsvakter.

Iakttagelser i den fysiska miljön som kan bidra till ökad otrygghet och benägenhet till att begå brott noteras. Dessa iakttagelser omvandlas därefter till en åtgärdslista. De åtgärder och insatser som behöver genomföras för att skapa ett tryggare område fördelas mellan aktörerna.

Utgångspunkten är att alla aktörer i ett område har möjlighet att bidra till ett tryggare område. Exempelvis kan insatser för bättre belysning innebära att kommunen behöver anpassa belysning av allmän plats, fastighetsägare behöver förstärka fasadbelysning och näringsidkare kan göra justeringar av belysning i skyltfönster.

TIPS PÅ INSATS

Anordna trygghetsvandringar och bjud in aktörer som verkar i området. Omvandla därefter iakttagelserna till en åtgärdslista.

Trygghetsvandringar, enkätundersökningar och rapporteringssystem. Så inkluderar Munkfors näringslivet i det brottsförebyggande arbetet.

■ I samband med att det var dags att skriva ett nytt medborgarlöfte i Munkfors, kom en undersökning från Svenskt Näringsliv som visade att företagen i högre grad drabbades av brott och upplevde en otrygghet. Det gjorde att man bestämde sig för att även inkludera företagsperspektivet i löftet.

– Företagen är oerhört viktiga för oss och eftersom de också är utsatta för olika brott är det självklart att vi behöver förebygga brott även för dem, säger Birgitta Svensson som är turism- och näringslivschef i Munkfors

För att få in näringslivets perspektiv i medborgarlöftet bestämde man sig för att genomföra en enkätundersökning bland de lokala företagen.

– Alla röster måste höras för att vi ska kunna förändra och förbättra, säger Malin Lindh som är förenings- och folkhälsostrateg på kommunen.

Hon har det praktiska ansvaret för det brottsförebyggande arbetet och berättar att enkäten dels fungerar som ett underlag till att formulera medborgarlöftet, och dels som grund för det löpande arbetet med brott- och otrygghetsfrågor.

Frågorna i enkäten fokuserar mycket på hur situationen upplevs just nu och företagen fick bland annat sätta betyget ett till fem på olika påståenden. Påståendet ”Det är tryggt att driva företag i Munkfors” fick medelvärdet 4,23.

– Även om det förekommer en del bus och brottslighet, så känns det mycket bra med ett sånt högt medelvärde. Det ger kraft att fortsätta jobba strukturerat med frågorna, säger Malin.

Genom att komplettera undersökningen med sta-



Malin Lindh och Birgitta Svensson leder det brottsförebyggande arbetet i Munkfors.

tistik från polisen har man en god grund för att göra en nulägesanalys. Detta arbete genomförs tillsammans med kommunkollegorna Sunne, Torsby och Hagfors, samt Länsstyrelsen Värmland, och Agera Värmland, en ideell organisation som jobbar med frågor kring diskriminering och extremism.

Nyligen lanserade kommunerna även en e-tjänst där en händelse eller avvikelse av brottskaraktär enkelt kan rapporteras in. I början var det kommunala tjänstepersoner som rapporterade, men nu kan alla medborgare i Munkfors rapportera.

– E-tjänsten ersätter inte en polisanmälan men den är ett bra redskap för oss så vi kan se vad som händer inom olika delar av kommunen. Den ger snabbt en bild av det aktuella läget och kan också fungera som underlag för samhällsplanering och utveckling, säger Birgitta Svensson.

FRÅGORNA I MUNKFORS ENKÄTUNDERSÖKNING

Totalt 17 frågor med kryssrutor, fritextsvar eller graderingsalternativ skickades ut till företagen Munkfors.

- Företagets storlek
- Företagets verksamhet
- Har du varit utsatt för skadegörelse de två senaste åren?
- 📄 Om ja, vilken typ av skadegörelse har du blivit utsatt för?
- Har du varit utsatt för stöld de senaste två åren?
- 📄 På vilket sätt har du blivit utsatt för stöld?
- Har du varit utsatt för inbrott de två senaste åren?

- 📄 På vilket sätt har du varit utsatt för inbrott?
- Har du varit utsatt för ekonomiska brott de två senaste åren?
- 📄 Vilken typ av ekonomiska brott har du blivit utsatt för?
- Har du blivit utsatt för internetbrott de två senaste åren?
- 📄 Vilken typ av internetbrott har du blivit utsatt för?
- Har du varit utsatt för immaterialbrott de senaste två åren?
- 📄 Vilken typ av immaterialbrott har du blivit utsatt för?
- 👤👤 Det är tryggt att driva företag i Munkfors
- 👤👤 Vi får bra stöttning från polisen när det händer något
- 👤👤 Vi får snabb stöttning från polisen när det händer något

Inkludera företagen i medborgarlöften

■ De flesta kommuner i Sverige har, tillsammans med den lokala polisen, tecknat ett medborgarlöfte för det brottsförebyggande och trygghetskapande arbetet. Medborgarlöften handlar om att lyssna, men också om att berätta vad polisen gör, och att synliggöra resultatet av arbetet. Ett medborgarlöfte kan till exempel innehålla tidsatta och konkreta aktiviteter som tar sin utgångspunkt i lokala lägesbilder.

Det är väldigt ovanligt att insatser och aktiviteter riktade till näringslivet finns med i dessa medborgarlöften. Anledningen är troligtvis att man ofta saknar en god bild av företagets utsatt- het för brott. Genom att komplettera medborgar- dialoger och trygghetsundersökningar till allmän- heten med att lyssna på företagen genom någon form av dialog eller enkät får man ett bredare underlag inför framtagandet av medborgarlöften. Genom att inkludera näringslivet i arbetet med medborgarlöftet stärker man också relationen mellan näringsliv och polis.

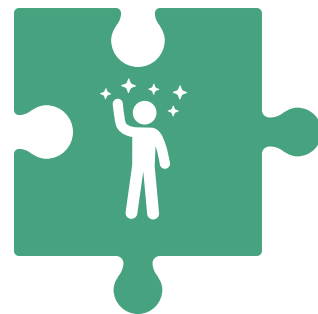
Många kommuner har dessutom visioner som handlar om attraktivitet, gott företagsklimat och trygghet. Att då inkludera näringslivet i med- borgarlöftet är ett sätt att konkretisera en sådan vision.

TIPS PÅ INSATS

Inkludera insatser och aktiviteter riktade mot näringsli- vet i medborgarlöftena för det brottsförebyggande och trygghetskapande arbetet.

Skapa lokala brotts- förebyggande råd

■ I en kommun finns det ofta ett strategiskt lokalt brottsförebyggande råd där aktuella otrygghets- och brottsproblem hante- ras. Det strategiska rådet kan ledas av en politiker eller tjänsteperson.



I rådet finns represen- tanter från kommunens berörda förvaltningar, polisen, samt samarbets- partners och civilsamhälle.

För att stärka den lokala lägesbilden med observationer från större arbetsplatser, han- dels- och restaurangintensiva stråk och platser, industriområden och liknande, är det en stor fördel att näringslivet ingår i rådet. Förutom mer träffsäkra brottsförebyggande åtgärder kan det brottsförebyggande arbetet, tack vare näringsli- vets medverkan, få en bättre förankring i lokal- samhället.

Här är några förslag på parter från näringslivet som kan inkluderas i ett brottsförebyggande råd:

- Kommunens näringslivschef/utvecklare
- Företrädare för centrumbolag
- Nyckelpersoner från det lokala näringslivet
- Företrädare för exempelvis ett stort industriområde
- Ordföranden i lokala företagareföreningar
- Företrädare för större arbetsgivare/företag

TIPS PÅ INSATS

Skapa lokala brottsförebyggande råd och inkludera parter från näringslivet.



En tydlig organisation för att öka tryggheten och minska brottsligheten. Och inkludering av näringslivet. Det är receptet för Skaras brottsförebyggande arbete.

■ Mycket av det brottsförebyggande arbetet i Skara utgår från ett lokalt råd bestående av representanter som vill bidra och göra skillnad. Rådets målsättning är att göra Skara attraktivt, tryggt och trivsamt för alla. Bland annat har man tagit fram ett medborgarlöfte där kommunen och polisen lovar att stärka företagsklimatet genom ökad trygghet och minskad brottslighet.

För Bengt Nilsson, som är säkerhetssamordnare på Samhällsskydd Mellersta Skaraborg, är det viktigt och naturligt att näringslivet inkluderas i allt brottsförebyggande arbete.

– Så har det däremot inte alltid varit. För några år sedan så fick Skara dåliga siffror i Svenskt Näringslivs undersökning av det lokala företagsklimatet just när det gällde företagets utsatthet för brott och deras upplevda otrygghet. Därefter förändrades inriktningen i det brottsförebyggande och trygghetsskapande arbetet, säger Bengt Nilsson och fortsätter:

– Nu är olika typer av företag med i alla delar av arbetet, både i det långsiktigt strategiska arbetet och i enskilda aktiviteter. Det är personer med beslutsförmåga, mandat och vilja att göra skillnad!

För Bengt Nilsson är näringslivet idag en samarbetspart som är lika viktig som polisen, räddningstjänsten och kommunen.

– Att öka tryggheten i Skara är inget någon gör själv, vi måste göra det tillsammans. Vi kan redan nu se en skillnad i våra årliga medborgardialoger där invånarna får skatta sin trygghetskänsla. Fler och fler skaraborgare känner sig tryggare, säger han.

Purple Flag

Ett av de områden som man arbetar särskilt med i Skara är stadskärnan. Där har ett politiskt beslut tagits om att arbeta utifrån metoden Purple Flag. Det är en arbetsmodell som ursprungligen kommer från Storbritannien. I korthet går den ut på att, inom ett område, skapa en socialt hållbar plats som är trygg, ren, snygg och har ett upplevelserikt kvälls- och nattliv för alla.

I detta arbete har man dragit nytta av att det finns ett stort utbud av kvällsöppna verksamheter, och fina möjligheter att föra en aktiv dialog med näringslivet.

– Alla gynnas vi av en attraktiv och trygg stad och därför är det avgörande att vi inom näringsliv och



Genom Purple Flag-processen ökas tryggheten i Skaras stadskärna. Målsättningen är att arbetet ska utmynna i att stadskärnan blir Purple Flag-certifierad.

handel engagerar oss i trygghetsfrågorna. Det finns ett starkt och positivt driv och engagemang från alla parter i Purple Flag-projektet, säger Jonas Ahlén Persson, Ica-handlare

Det är kommunens näringslivsstrateg Helena Nyman Friberg, samt Malin Tell, tillförordnad planchef, som har ansvar för Purple Flag processen. De har bland annat anordnat Purple week då flera trygghetsvandringar genomfördes – allt från unga kommunutvecklare till stora företag har deltagit.

– Purple Flag fokuserar sitt arbete på stadskärnan men vi märker att det påverkar hela staden på ett positivt sätt. En stor vinst med inkluderande arbetsmetoder är att man nu inte lägger ansvar på någon annan utan alla hjälps åt för ett tryggare Skara, säger Malin Tell och fortsätter:

– Vi har redan märkt att det ofta inte handlar om stora kostsamma åtgärder för att få en trygghetskapande effekt.

SÅ KAN FÖRETAGARE BIDRA TILL ARBETET I SKARA

- Genom att vara inrapportör i [Effektiv samordning för trygghet](#), EST. Över 70 deltagare, från olika samarbetspartner, rapporterar in händelser i en app som sammanställs till en lägesbild varannan vecka. Det innebär att det alltid finns en aktuell lägesbild att planera utifrån.
- Genom att vara projektledare eller deltagare i specifika brottsförebyggande aktiviteter och insatser.
- Genom att delta på näringslivsfrukostarna med fokus på minskad brottslighet och ökad trygghet.

Uppmuntra ”grannsamverkan”

■ Grannsamverkan är sedan länge en väletablerad samverkansform för att göra bostadsområden mindre attraktiva för brott. Verktøygen i grannsamverkan kan fungera lika bra för företagen i ett specifikt geografiskt område. Det kan handla om en så enkel sak som att lära känna varandra och öka kommunikationen, men också om att gemensamt samla mer information och kunskap om brottsförebyggande åtgärder.

Företagssamverkan kan också leda till investeringar i gemensamma bevakningstjänster, larmsystem, belysningsprogram och liknande.

En stor fördel med att företag väljer att forma sig i samverkansgrupper är att det blir enklare för polis och kommun att hitta kontaktvägar för kontinuerlig kontakt med näringslivet.

Det finns också många företagare som är ensamma i sin verksamhet. Då kan en plattform för diskussioner och gemensamma åtgärder bidra till en bättre arbetsmiljö.

TIPS PÅ INSATS

Uppmuntra och skapa förutsättningar för företag att gå samman i ”grannsamverkan” för att tillsammans förebygga brott.

Bredda näringslivsstrategin

■ De flesta kommuner har en näringslivsstrategi som revideras kontinuerligt. En näringslivsstrategi brukar hantera frågor så som kompetensförsörjning, service och bemötande vid myndighetsärenden, infrastruktur, tillgång till verksamhetsmark, och besöksnäring.

Vid sidan av dessa frågor kan åtgärder för minskad brottslighet och otrygghet i näringslivet lyftas in som en prioriterad fråga. I dialog med näringslivet, och utifrån en framtiden lägesbild om företagets brottsutsatthet, bör en gemensam handlingsplan tas fram.

I en sådan handlingsplan enas parterna – polis, kommun och företag – om vilka åtgärder som kan vidtas för att öka näringslivets trygghet och minska dess utsatthet för brott. Ansvaret för överenskomna insatser fördelas mellan parterna.

Glöm inte att handlingsplanen ska komplettera och/eller förstärka andra riktlinjer och policydokument hos alla parter.

TIPS PÅ INSATS

Inkludera åtgärder mot brottslighet och otrygghet i kommunens näringslivsstrategi och handlingsplaner.

Få in rapporter från näringslivet

■ EST, eller kontinuerliga lägesbildsavstämningar, är samarbetsformer för kontinuerligt kunskapsbaserat trygghetsskapande och brottsförebyggande arbete. Syftet är att skapa en löpande gemensam lägesbild, och utifrån den ge förslag på riktade insatser. I [EST](#), eller EST-liknande processer, skickar utvalda lokala rapportörer regelbundet – exempelvis varje vecka eller var fjortonde dag – in information om iakttagelser och händelser till nyckelfunktioner inom kommun och polis.

Att låta företrädare från näringslivet vara inrapportörer ger en djupare och mer komplett lägesbild. Näringslivets företrädare kan också vara en

resurs för att förstärka de insatser som sätts in.

Det är viktigt att dessa företrädare har en bra lokal förankring och ett starkt lokalt nätverk. Kommunens näringslivsenhet och lokala företagareföreningar har ofta en god bild av vilka företrädare som bör inkluderas.

TIPS PÅ INSATS

Skapa en process där lokala näringslivsföreträdare regelbundet rapporterar in iakttagelser och händelser till kommunen och polisen.

Skapa lokala branschnätverk

■ Olika branscher i näringslivet har olika typer av problem med brott och otrygghet. För att hitta rätt brottsförebyggande åtgärder för specifika problem kan det vara en god idé att ha separata samtal med speciellt utsatta branscher. Genom att kommun och polis bjuder in till återkommande samtal med en specifik bransch kan insatser för ökad trygghet och minskad brottslighet genomföras, efter analys och framtagande av gemensam lägesbild.

Här är några exempel på hur branschspecifika samarbeten kan se ut:

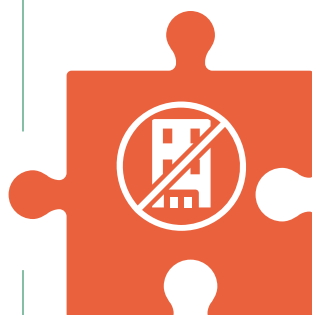
- Chefer för lokala livsmedelsbutiker som träffas kontinuerligt för omvärldsanalys, tips och samarbete, till exempel för att råda bot på snatteri.
- Samverkansgrupper för fastighetsägare i specifika geografiska områden som upphandlar trygghetsskapande åtgärder tillsammans. Detta kan vara särskilt viktigt i citykärnor och utsatta områden.
- Krögarnätverk som träffas för att enas om gemensamma insatser för en tryggare stad och andra frågor som berör branschen.
- I samband med större byggprojekt: byggföretag och entreprenörer som träffas för samtal kring brottsförebyggande åtgärder kopplade till inbrott och skadegörelse.

TIPS PÅ INSATS

Uppmuntra och stöd bildandet av lokala branschnätverk där företagare tillsammans kan vidta brottsförebyggande och trygghetsskapande insatser.

Förhindra kriminella etableringar

■ Det finns exempel där kriminella nätverk och verksamheter har etablerat sig i mindre orter och på landsbygden genom att köpa egna fastigheter eller hyra lokaler som länge har stått tomma. För att förhindra etableringar som påverkar samhället negativt så kan kommun och fastighetsägare ta fram en gemensam policy för granskning och kontroller av etableringsförfrågningar.



Befintliga rutiner för exploatering på kommunal mark kompletteras då med rutinkontroller genom öppna och lättåtkomliga källor såsom kreditvärdighet. Fördjupade kontroller av verksamhetens företrädare, organisationsstruktur och

beslutsordningar kan göras med hjälp av öppna, men lite mer svåråtkomliga källor.

Ekobrottsmyndighetens checklista för hur man undviker att ingå avtal med oseriösa aktörer kan med fördel användas för att veta vilka uppgifter som bör kontrolleras. [Checklistan](#) hittar du på ekobrottsmyndigheten.se.

TIPS PÅ INSATS

Inför rutiner för att upptäcka oseriösa och kriminella etableringar i kommunen. Ekobrottsmyndigheten har en bra checklista att utgå ifrån.



Kring det stora köpcentret Överby strax utanför Trollhättan tampades företagarna med stora bilträffar som skapade en otrygg miljö med mycket brottslighet och skadegörelse. Tack vare gemensamma insatser kunde man stävja problemen.

■ För att förbättra situationen med stora bilträffar kring Överby startades en intensiv samverkan mellan centrumledning, fastighetsägare, polisen och Trollhättans stad. Arbetet lades upp utifrån en veckovis gemensam lägesbild där iakttagelser från kunder, butikspersonal, närboende och kommunens fältverksamhet samlades in och sammanställdes.

– De inrapporterade lägesbilderna och ordningsvakternas goda lokalkännedom och kunskap om besökarna var en viktig pusselbit i kartläggningsarbetet. Utifrån lägesbilderna tog vi sedan fram åtgärder riktade mot olika målgrupper, säger Anne Fagerberg, brottsförebyggande strateg i Trollhättan stad.

– Aktörer på platsen har tidigare känt sig ensamma kring hur problematiken skall hanteras. Att vi samordnade våra insatser och ökade dialogen gjorde stor skillnad.

Några av de åtgärder som genomfördes som ett resultat av kartläggningsarbetet var:

- LOV3 områden, vilket innebär att ordningsvakter kontrakteras på platsen
- Parkeringsförbudszoner utifrån butikernas olika öppettider
- Lokal föreskrift om alkoholförbud på området
- Farthinder placerade framför dagligvaruhandeln
- Kartläggning av grupper som arrangerar och bjuder in till bilträffarna
- Polisen och socialtjänst på plats för kartläggning av de olika målgrupperna och aktiva kommunikationskampanjer för att bland annat nå föräldrar
- Ökad polisen närvaro på platsen
- Näringsidkare har bland annat tagit initiativ till att sätta upp bommar

Beredda om situationen förändras

Efter kraftfulla insatser ser man nu en tydlig nedgång av antalet bilträffar. Aktörerna på platsen följer dock utvecklingen veckovis och står beredda om problemen skulle komma tillbaka. På flera platser i länet pågår fortsatt stora bilträffar.

– Vårt strategiska och systematiska arbete under ett och ett halvt års tid har gett resultat och vi kan just nu konstatera att bilträffarna på Överby är färre till antalet, säger Marie Newsome, Centrumchef på Etage Köpcentrum på Överby.



Victor Prästbacka och Anne Fagerberg gläds åt den positiva utvecklingen kring Överby.

– De tidigare mest kända och aktiva bilträffsarrangörerna är idag mer splittrade och detta är troligtvis ett resultat av vårt gemensamma arbete och genomförda aktiviteter. Men vi ser att fenomenet ”bilträffarna” fortsätter att finnas kvar och det finns en viss oro inför framtiden.

Victor Prästbacka som är kommunpolis i Trollhättan håller med om att man inte kan luta sig tillbaka. Hans råd till företagarna är att fortsätta att arbeta med tekniska lösningar som bommar och farthinder även om problemen för tillfället avtagit.

– Problematiken likt den på Överby kan lätt återuppträda om man inte förändrar miljön på platsen mer permanent, säger han.

BAKGRUND

Överby köpcenter är en extern handelsplats i Trollhättan. Här finns över 110 butiker inrymda i olika byggnader som omgärdas av en parkeringsyta med cirka 4 500 parkeringsplatser. Under våren 2020 började den stora parkeringsytan användas för bilträffar som snart växte i storlek. 700-800 bilar samlades i stort sett varje lördagskväll och omkring 1 200 företrädesvis unga personer kom till platsen för att inta alkohol och festa vilket i sin tur bidrog till att det blev en riskmiljö för de unga. Konsekvenserna var bland annat sexuellt våld, våld, hot mot tjänstepersoner, rattfylleri, trafikolycka, alkoholförsäljning till minderåriga samt narkotikapåverkade personer. Dessutom rapporterades om stor skadegörelse på handelsplatsens fastigheter, butiker och kringmiljöer, stölder i butiker och offentlig urinering på fastigheter, kundvagnar, kundvagnsgarage samt inne på Ica. Sammantaget blev det en otrygg och otrevlig miljö för närboende och kunder.

Samverka kring geografiska områden

■ Platssamverkan handlar om att offentliga och privata aktörer går samman och tar gemensamt ansvar för ett geografiskt avgränsat område. Tidigare har arbetssättet mest använts i stadskärnor, men de senaste åren har vi också sett flera goda exempel i speciellt utsatta områden.

Nyckeln till en fungerande platssamverkan är att inkludera alla parter på platsen – kommun, polis, näringsidkare, fastighetsägare, civilsamhälle och föreningar – i framtagande av en gemensam lägesbild och handlingsplan. Därefter behöver arbetet organiseras och struktureras så att ansvarsfördelningen blir tydlig. Absolut viktigast är att utse, anställa, eller anlita, en koordinator/processledare som ser till att arbetet drivs framåt.

Här är två exempel på etablerade modeller:

● **BID Business Improvement District**

En utvecklingsplattform som knyter samman aktörer på en plats. En strukturerad och samfinansierad

organisation med syfte att stärka platsens attraktivitet genom att arbeta med fokus på rent, snyggt, tryggt, samt utbudet på platsen. Utbudet kan till exempel handla om en offentlig service, kommersiella aktörer och kulturella upplevelser.

● **Purple Flag**

En certifierad samverkansmodell för ökad trygghet under dygnets mörka timmar. Här samverkar polis, kommun, fastighetsägare och kvällsöppna verksamheter för en trygg och säker upplevelse som stärker platsens varumärke och attraktionskraft.

TIPS PÅ INSATS

Gå samman med näringslivet och ta ett gemensamt ansvar för ett geografiskt avgränsat område.



Samverka kring allmän plats

■ Gaturum, parker och torg upplevs ofta som otrygga, och är ibland också brottsbelastade. Det är kommunens ansvar att se till att den fysiska miljön utformas för att vara trygghetsskapande, men en nära samverkan med näringsliv och polis kan bidra till att åtgärder förstärks, utökas och blir mer innovativa och platsspecifika.

Här är några exempel på situationer där ett samarbete med näringslivet kan ge goda resultat:

● **Planprogram och detaljplaner**

På ett tidigt stadie kan trygghetsskapande och brottsförebyggande aspekter inkluderas. Här är det viktigt att berörda fastighetsägare och byggherrar får chans att medverka. Om inte kommunens och polisen är delaktiga i arbetet bör även de inkluderas.

● **Situationell brottsprevention**

Situationell brottsprevention är insatser som försvårar genomförandet av brott, och ökar upptäcktsrisken i den fysiska miljön. Genom att inklu-

dera näringsidkare och fastighetsägare får man en större utväxling på åtgärderna. Genom metodiken i CPTED ([crime prevention through environmental design](#)) kan fysiska miljöer analyseras och förbyggas. Det kan till exempel handla om samfinansiering, samordning av bevakning, koordinering av belysningsinsatser, och planering av grönstrukturer.

● **Gemensam förvaltning av platsen**

Om kommun, fastighetsägare och näringsidkare gemensamt ser efter platsen för att hålla den ren, välunderhållen och vacker kommer den automatiskt kännas tryggare. Till exempel genom klottersanering, belysning, snöskottning, skötsel av grönska, renoivering av fasader och fönster, och avfallshantering.

TIPS PÅ INSATS

Samarbeta med näringslivet för att skapa tryggare offentliga miljöer.

Dela er kunskap med näringslivet

■ En tydlig konsekvens av den ökade brottsligheten riktad mot företag är att företag tvingas investera pengar, tid och resurser i olika brottsförebyggande åtgärder. Det kan till exempel handla om larm, väktare och kamerabevakning.

Företag lägger flera miljarder om året på säkerhetsåtgärder, men frågan är om insatserna är de rätta? Att hantera brottsförebyggande och trygghetsskapande åtgärder är nytt för de flesta företag, och för att kunna göra rätt val behövs kunskap och information.

Polis och, i de flesta fall även kommunen, har erfarenhet, kunskap och information om effektiva brottsförebyggande åtgärder som är värdefulla för företagen. Denna kunskap kan delas med näringslivet, genom till exempel digitala nyhetsbrev, eller genom att polis eller brottsförebyggande samordnare på kommunen kontinuerligt deltar vid företagsträffar och näringslivsfrukostar.

Kommunens näringslivsenhet kan ofta hjälpa till att lokalisera rätt informationskanaler till företagen.

TIPS PÅ INSATS

Både polis och kommun har erfarenhet, kunskap och information om effektiva brottsförebyggande åtgärder. Dela med er av denna kunskap till näringslivet.

Utöka samarbetet mellan skolor och näringsliv

■ En viktig del av det brottsförebyggande arbetet är social brottsprevention, vilket bland annat handlar om åtgärder för att barn och unga inte ska hamna i kriminalitet och missbruk. Ett värdefullt verktyg för att uppnå detta är vuxna förebilder som barn och unga kan se upp till, lita på och få bekräftelse av. En lokal företagare kan vara en sådan förebild.

Att skolan och företagen hittar varandra kan leda till bättre kunskaper om allt från yrkesval och arbetsmoral till sociala interaktioner, privat ekonomi och samhällets uppbyggnad. En ökad förståelse för sådana frågor kan bidra till att motivera unga till nya mål i livet, och en vilja att skapa sin egen framgång. Till exempel att gå ut med fullständiga betyg, välja utbildning och yrke.

Stäm av med näringslivsenheten i din kommun hur samarbetet mellan skolan och företag fungerar idag och hur det skulle kunna utvecklas med exempelvis mentorskap för att även bidra till ett socialpreventivt syfte.

TIPS PÅ INSATS

Utveckla samarbetet mellan skola och näringsliv till att även innefatta social brottsprevention.



För företagen i Borlänge är arbetet mot brott och otrygghet en viktig fråga. Det framgick i Svenskt Näringsliv årliga enkät om företagsklimatet och ledde till nya satsningar från kommunen.

■ För Borlänge är det brottsförebyggande arbetet en varumärkesfråga som i hög grad påverkar företags vilja att etablera och utveckla sin verksamhet i kommunen. Under året har kommunen därför bitt företagen att besvara en enkät om hur företagen har drabbats av brott och otrygghet. Svaren från enkäten har gett värdefull information inför planeringen.

Bland annat vill man att kommunen ska informera företag i olika branscher, eller specifika geografiska områden, om effektiva brottsförebyggande och trygghetsfrämjande åtgärder. Flera företag tycker också att det är viktigt att näringslivet och kommunen jobbar tillsammans för att göra åtgärderna mer träffsäkra och effektiva.

Dialogmöten och forum för samverkan

Med utgångspunkt i enkätsvaren arbetar kommunen nu med att skapa forum för samverkan med näringslivet och planerar för flera träffar med olika aktörer.

Starten är ett dialogmöte med ett antal företagare för att få en fördjupad kunskap om problembilden och tillsammans diskutera vägar framåt. Ett påbörjat arbete med Svenskt Näringsliv, Polisen, Företagarna, Länsstyrelsen och Brå finns också för att ta fram en handlingsplan över aktiviteter som ska bidra till att öka den upplevda tryggheten för företagen. Utgångspunkten är att detta arbete systematiseras och följs upp för att man ska kunna se om åtgärderna ger resultat.

Platssamverkan enligt BID modellen

Under de senaste två åren har Borlänge även arbetat med Business Improvement District, BID. Det är en modell för lokal platsutveckling där lokala aktörer, inom både det privata och det offentliga, tillsammans arbetar för att stärka platsvarumärket, attraktiviteten och den kommersiella lönsamheten. En central del i modellen handlar om att öka tryggheten.

– Där ser vi att vi har kommit en bra bit på



Under de senaste två åren har Borlänge bland annat arbetat med modellen Business Improvement District.

väg, men det finns fortfarande arbete att göra, och vi vill även sprida denna modell utanför centrumkärnan och handelsområden, säger Per Sjölander, näringslivschef i Borlänge kommun och fortsätter:

– Näringslivskontorets uppdrag är att skapa de bästa möjliga förutsättningarna för företag i kommunen att må bra och trivas. Här är företagets trygghet självklart väldigt viktig för kommunens näringslivsutveckling.

Samarbete mellan skola och näringsliv

I det brottsförebyggande arbetet är det viktigt att inkludera skolan. Här har man i Borlänge uppmärksammat att näringslivet genom ökad, bättre och tydligare samverkan med skolan kan vara en viktig aktörer.

– Utbildning lägger grunden för ett barns liv som vuxen. Om barn redan tidigt får möjlighet att möta företag och se möjligheter till ett kommande arbetsliv kan motivationen öka för att höja sina betyg. Alla har rätt att få en utbildning som kan leda till praktik och en anställning i ett företag. Det är en effektiv brottsförebyggande insats, säger Erik Gatu kommunpolis i Borlänge.



Öka anmälningsfrekvensen

■ Många företag anmäler inte de brott de utsätts för. I rapporten [Brottslighetens kostnader](#) uppger endast hälften av de tillfrågade företagen att de alltid anmäler brott. Många anser det helt enkelt inte är mödan värt. Det upplevs som för komplicerat och tidskrävande att anmäla i förhållande till vad det i slutändan ger. Konsekvensen blir att den brottsstatistik som polisen använder i planering av resurser och insatser inte speglar verkligheten.

För att öka företagets benägenhet till anmälan behövs enklare kontaktvägar, bättre information om varför anmälan är viktig, och bättre återkoppling när anmälan väl är gjord.

På platser där näringslivet, tack vare olika samverkansprojekt, fått en närmare relation med den lokala polisen så ökar förtroendet och förståelsen av värdet av att anmäla varje brott. Det finns också exempel där kommuner gått före och ökat sin egen anmälningsfrekvens. När företag ser att ökad anmälningsfrekvens leder till ökade polisära insatser och närvaro, stärks förtroendet, och benägenheten att själv anmäla ökar.

TIPS PÅ INSATS

Genom att öka företagets benägenhet att anmäla brott får ni ett bättre underlag för det brottsförebyggande arbetet.

Involvera fler delar av kommunen

■ Ofta stannar det lokala brottsförebyggande arbetet i ett samarbete mellan kommunpolis och brottsförebyggande samordnare, där socialförvaltning och utbildningsförvaltning kopplas in vid specifika tillfällen. Det finns stora värden i att bredda det interna kommunala samarbetet i det brottsförebyggande arbetet. Genom utökat samarbete stärks också kunskapen hos fler förvaltningar om värdet av brottsförebyggande arbete.

Här är några exempel på avdelningar och förvaltningar där brottsförebyggande samordnare och kommunpolis bör förstärka sitt samarbete:

• Näringslivsenheten

För att få en bättre förståelse för näringslivets utsatthet, och för att hitta kontaktvägar till näringslivet för kontinuerlig dialog och kommunikation.

• Samhällsbyggnadsavdelningen

För att få med brottsförebyggande och trygghetskapande perspektiv tidigt i en planprocess, det kan handla om exempelvis planering av grönsstrukturernas utformning och gång- och cykelbanors placering.

• Gatu- och parkavdelningen

För att få in de brottsförebyggande och trygghetskapande aspekterna i den kontinuerliga driften och utvecklingen av kommunens torg, parker och gator. Exempelvis vid utformning av buskage och belysning.

TIPS PÅ INSATS

Involvera fler av kommunens avdelningar och förvaltningar i det brottsförebyggande arbetet.

**Denna skrift är utgiven i ett samarbete mellan Brottsförebyggande rådet,
Svenskt Näringsliv, Länsstyrelserna och Polisen.**

Brå – kunskapscentrum för rättsväsendet

Myndigheten Brå verkar för att brottsligheten minskar och tryggheten ökar i samhället. Det gör vi genom att ta fram fakta och sprida kunskap om brottslighet, brottsbekämpning och brottsförebyggande arbete, till i första hand regeringen och myndigheter inom rättsväsendet.

Länstyrelserna

I varje län finns en länsstyrelse. Länsstyrelsen har regeringens uppdrag att främja en hållbar utveckling och göra verklighet av nationella mål utifrån länens förutsättningar. I detta uppdrag ingår sedan 2017 att stödja den regionala samordningen av det brottsförebyggande arbetet.

Svenskt Näringsliv

Svenskt Näringsliv samlar 60 000 företag och 50 bransch- och arbetsgivarorganisationer. Vi är vad vi heter – rösten för det svenska näringslivet. Vi driver de frågor som är viktiga för alla företag, oavsett bransch och storlek.

Polisen

Polisens brottsbekämpande arbete består av en brottsförebyggande del och en utredande och lagförande del. Tillsammans med övriga myndigheter inom och utom rättsväsendet ska polismyndigheten genom sina insatser bidra till målet för kriminalpolitiken – att minska brottsligheten och öka människors trygghet.

LÄS MER OM BROTTSFÖREBYGGANDE ARBETE

Samverkan i lokalt brottsförebyggande arbete

Fördjupning från Polisen, Brå och SKR

<https://bra.se/publikationer/arkiv/publikationer/2020-09-24-samverkan-i-lokalt-brottsforebyggande-arbete.html>

Tillsammans mot brott

Ett nationell brottsförebyggande program

<https://www.regeringen.se/rattsliga-dokument/skrivelse/2017/03/skr.-201617126/>

Kommuner mot brott SOU 2021:49

Lagförslaget om kommunernas stärkta ansvar för brottsförebyggande

<https://www.regeringen.se/rattsliga-dokument/statens-offentliga-utredningar/2021/06/sou-202149/>

Universitetets och länsstyrelsens metodstöd för lokala trygghetsundersökningar

<https://www.oru.se/contentassets/bob6coe14bb9424fb64025f-8fe0f7df1/att-mata-trygghet-lokalt-version-1.0---200102.pdf>

Corporate social responsibility

Hur företag engagerar sig i samhället

<https://www.svenskhandel.se/globalassets/dokument/aktuellt-och-opinion/rapporter-och-foldrar/hallbar-handel/csr-broschyr.pdf>

Brottslighetens kostnader

Fakta om hur näringslivet drabbas av brott

https://www.svensktnaringsliv.se/bilder_och_dokument/rapporter/segxaj_rapport_brottslighetens_kostnader_2022pdf_1180863.html/Rapport_Brottslighetens_kostnader_2022.pdf

Kunskapsbaserat brottsförebyggande arbete

En fördjupning från Brå

<https://bra.se/forebygga-brott/arbete-kunskapsbaserat.html>

Nationella trygghetsundersökningen 2021

https://bra.se/download/18.1f8c9903175f-8b2aa70111bd/1635317751059/2021_Nationella_trygghetsundersokningen_2021.pdf

Politikernas trygghetsundersökning 2021

https://bra.se/download/18.3523fd5417c-9c15ea81391/1635260372067/2021_Politikernas_trygghetsundersokning_2021.pdf

Lokalt företagsklimat, Svenskt Näringsliv

Här kan du se hur företagens upplevelse av brott och otrygghet påverkar företagsklimatet i din kommun.

https://www.foretagsklimat.se/survey?factor=crime_a_problem_own_business