

Mellan bergås och våtmark i Överby

Arkeologisk utredning
Överby 10:5 m.fl.
Trollhättans kommun
Philip Blomqvist och Robin Eriksson
Lödöse museum/Förvaltningen för kulturutveckling
KU Arkeologisk rapport 2023:4

Mellan bergås och våtmark i **Överby**

Arkeologisk utredning
Överby 10:5 m.fl.
Trollhättans kommun
Philip Blomqvist och Robin Eriksson
KU Arkeologisk rapport 2023:4
Lödöse museum/Förvaltningen för kulturutveckling



Författare Philip Blomqvist och Robin Eriksson

Grafisk form Gabriella Kalmar

Layout och teknisk redigering Astrid Lennblad

Omslagsbild Fotot visar solens ljus letar sig fram mellan tallarna på Hults höjd. Foto taget av Philip Blomqvist

Lödöse museum/Förvaltningen för kulturutveckling

Museivägen 1

463 71 Lödöse

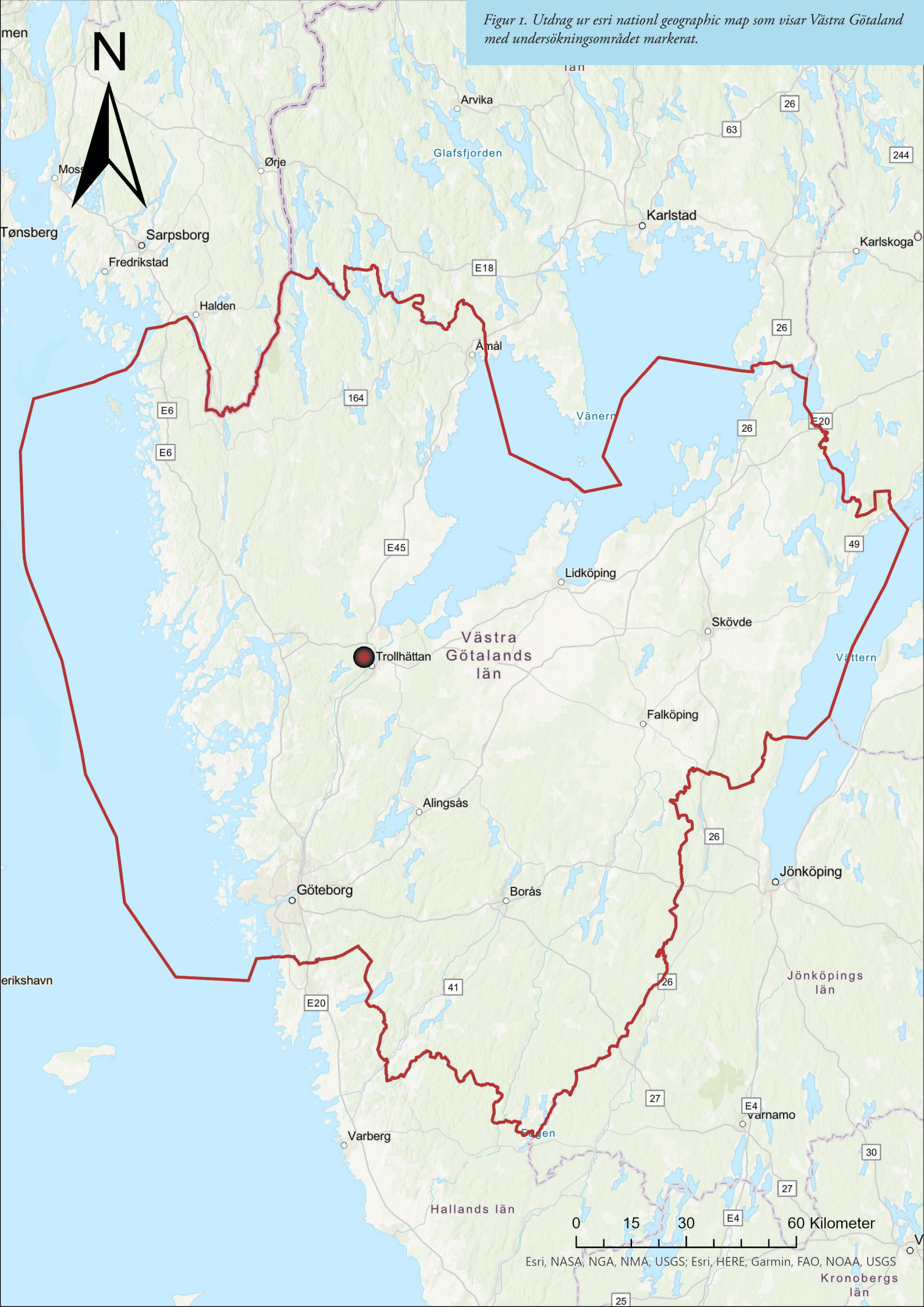
tel. 010-441 43 81

www.lodosemuseum.se

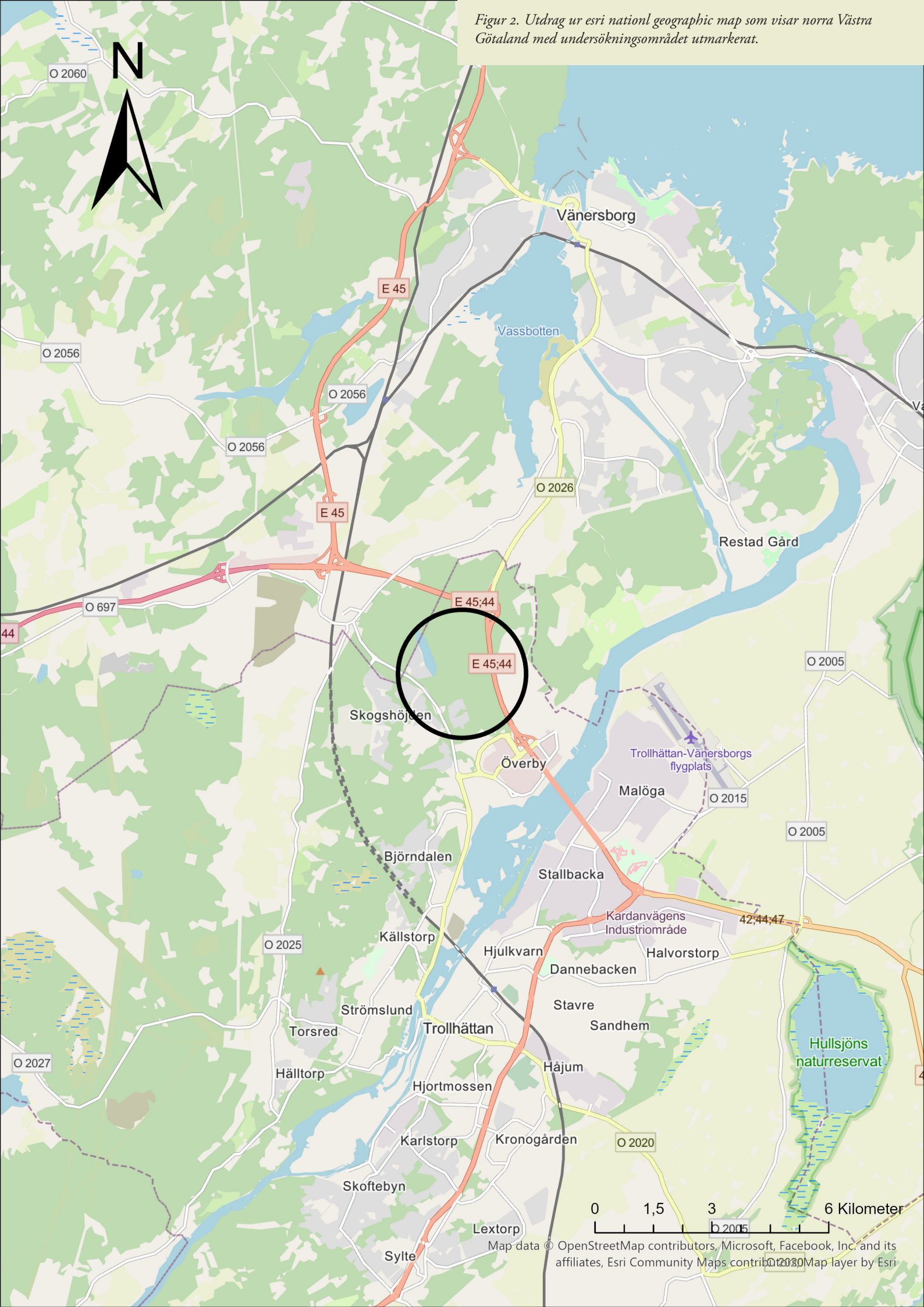
Innehåll

Sammanfattning	8
Inledning.....	8
Syfte och metod.....	8
Landskap och fornlämningar	8
Kart- och arkivstudie.....	10
Resultat	17
L2023:1651–Husgrund, historisk tid.....	17
Slutsats samt åtgärdsförslag.....	17
Referenser.....	20
Digitala källor	20
Tekniska och administrativa uppgifter	21
Bilagor.....	21

Figur 1. Utdrag ur esri nationl geographic map som visar Västra Götaland med undersökningsområdet markerat.



Figur 2. Utdrag ur esri national geographic map som visar norra Västra Götaland med undersökningsområdet utmarkerat.



Sammanfattning

Utredningen resulterade i upptäckten av ett område med lämningar efter sentida bebyggelse i utredningsområdets syd-sydsydvästra ytterkant. Bebyggelsen har sannolikt ett ursprung senare än 1850 och registreras därmed som övrig kulturhistorisk lämning. I övrigt påträffades fyra gränsmarkeringar som följer modern fastighetsgräns.

Sökschaktningen företogs inom topografiskt intressanta områden som identifierats i samband med den initiala inventeringen och studier av jordartskartan. Totalt grävdes 119 schakt med en sammanlagd yta på cirka 410 kvadratmeter. Inget av antikvariskt intresse påträffades i samband med sökschaktningen.

Inledning

Lödöse museum/Förvaltningen för kulturutveckling har på uppdrag av Länsstyrelsen i Västra Götalands län (431-474-2022) genomfört en arkeologisk utredning med anledning av planerad exploatering inom fastigheterna Överby 10:5 med flera i Trollhättans stad. Fältarbetet utfördes i april 2023. Fältarbetet leddes av Philip Blomqvist, även Anna Beckman, Anton Lazarides och Astrid Lennblad medverkade i fältarbetet. Philip Blomqvist och Robin Eriksson har författat rapporten.

Syfte och metod

Syftet med utredningen var att undersöka huruvida några sedan tidigare okända fornlämningar eller andra lämningar av antikvariskt intresse fanns inom området. Fältarbetet föregicks av studier av Kartvisaren Jordarter 1:25 000–1:100 000 (SGU) och terrängskuggningsmodeller över aktuellt område. Fältarbetet inleddes med en okulär inventering av områdets topografi och därefter grävdes sökschakt inom topografiskt intressanta områden. Schakt mättes in med RTK-rover, fotograferades och dokumenterades i programvaran Arkeo. Bergåsarna inom området inventerades okulärt efter lämningar.

Landskap och fornlämningar

Utredningsområdet är beläget direkt norr om Överby och öster om Hultsjön. Området ligger inom Trollhättans stad, cirka 3 kilometer nordväst om centrala Trollhättan. Området domineras av bergåsar med vattenmättade dalgångar. Utredningsområdet är till stora delar bevuxet med tall och björk. Jordmånerna består till största delen av moränklätt urberg, glacial lera och sandig morän. Fläckvis uppträder även kärrtorv, mossetorv och postglacial sand. Fornlämningar i närområdet är främst koncentrerat till ett litet område direkt söder om utredningsområdet och består av ett gravfält (L1964:9020) och fyra stensättningar på rad längs en bergsrygg (L1964:9005;-9006;-9007;-9008). Ytterligare en stensättning (L1964:8389) finns belägen på samma bergsrygg strax sydöst om de ovan nämnda. De närmast förhistoriska boplatserna ligger omkring 1–1,5 kilometer ifrån utredningsområdet, bland andra L1960:8402 i nordväst, L1964:936 i nordnordöst (belägen inom fornlämningen Brätte stadslager, L1963:1524) samt L1964:9061 i sydöst.

Figur 3. Karta över registrerade lämningar i kulturmiljöregistret.



Teckenförklaring

- [- - -] Utredningsområde
- Lämningar KMR Linje
- Lämningar KMR Punkt
- Lämningar KMR Polygon

0 80 160 320 Meter

Map data © OpenStreetMap contributors, Microsoft, Facebook, Inc. and its affiliates, Esri Community Maps contributors, Map layer by Esri

Kart- och arkivstudie

Utredningsområdet ligger i Götaälvdalen norr om Överby i Trollhättans kommun. Området är i skogsbygden och är klassisk utmark som historiskt tillhört Hult, Graven och Överby. Hemmanen tillhörde Naglums socken som nämns år 1334 och som sedan blev sammanslagen med Vässända 1887, Väne härad i Älvsborgs län.

Naglums kyrka övergavs på 1790-talet då den nya kyrkan Gustav Adolf stod färdig på gården Båbergs ägor. Namnet Naglum kan kopplas till ordet nav och syftar till områdets betydelse för transport över Göta älv.

Området låg fram till 1658 nära riksgränsen mellan Sverige och Danmark-Norge. Graven var ett skattehemman på ett mantal som nämns första gången 1550 och syftar på en fördjupning i terrängen. Hult ½ frälsehemman nämns första gången 1546 och namnet kommer från en ålderdomlig benämning för skog.

Överby nämns 1550 och låg på en höjd norr om byn Ladugården som ursprungligen var försörjningsgård till slottet Ekholmen på Slottsön i Göta Älv. Runt Ladugårdsbyn har det funnits flera fornminnen som blivit sönderplöjda.

Den tidigaste storskaliga kartan som behandlar området är en avmätning över ½ kronohemmanet Hults inägor från år 1700(0200-31:1), se figur 4. En liten del av västra utredningsområdet är här beskrivet som en gammal röjning i skogen (littera j) och en hage för hästar eller kor (littera l). Resterande del av utredningsområdet är gemensam skog med Överby, Ladugården, Graven, Båberg samt Kortered och beskrivs som att det finns träd till gärdesgårdsvirke och ved men inte till timmer eller näver och mulbetet är magert. Hemmanets åker brukas i Ensäde och är mullblandad lermylla. En liten åkerteig sås med råg, korn och blandkorn. Det finns även en kvarn av ringa värde (littera κ) och fiske i Hultsjön.

År 1774 sker storskifte på Gravens inägor (0200-19:1), se figur 5. En liten korridor av utredningsområdet omfattar inägomarken som används som hästhage. Här går utredningsområdet även över vägen som går från Ladugården norrut och den trägärdesgård som skiljer inägor och utmark. Hemmanets marker har vid tiden för karteringen varit illa hävdade på grund av åbornas olycka och fattigdom. Åkern brukas som ensäde och sås med råg, korn, havre och ärter. Det finns även ett kvarnfall i Nolängen samt en kronolägenhet inom inägan som åborna räntar smör för att bruka.

År 1801 delas utmarken upp och tillfaller de respektive hemmanen Överby, Graven, Hult och Båberg (15vau-9), se figur 6. Västra delen är torp och hästhage till Hult. Centrala delen tillfaller Graven och en liten del av östra delen Överby. Inga byggnader eller vägar är utritade i området.

Norra delen av utmarken gränsar till Vänersborgs stads mark. Hult tillhör Trollhätte Canal och Slussverks bolag. Utmarken graderas på en skala från 1–4 där 1 är den bästa marken, 2 är mader, 3 är mossar och 4 är bergs- och ljungmark. Större delen av utredningsområdet är mossar, bergs- eller ljungmark.

Nästa karta som behandlar området är vid enskiftet på Hult 1822(0200-31:2). Återigen är det den västra delen av utredningsområdet som behandlas som tidigare brukats som hästhage och av Hults torp.

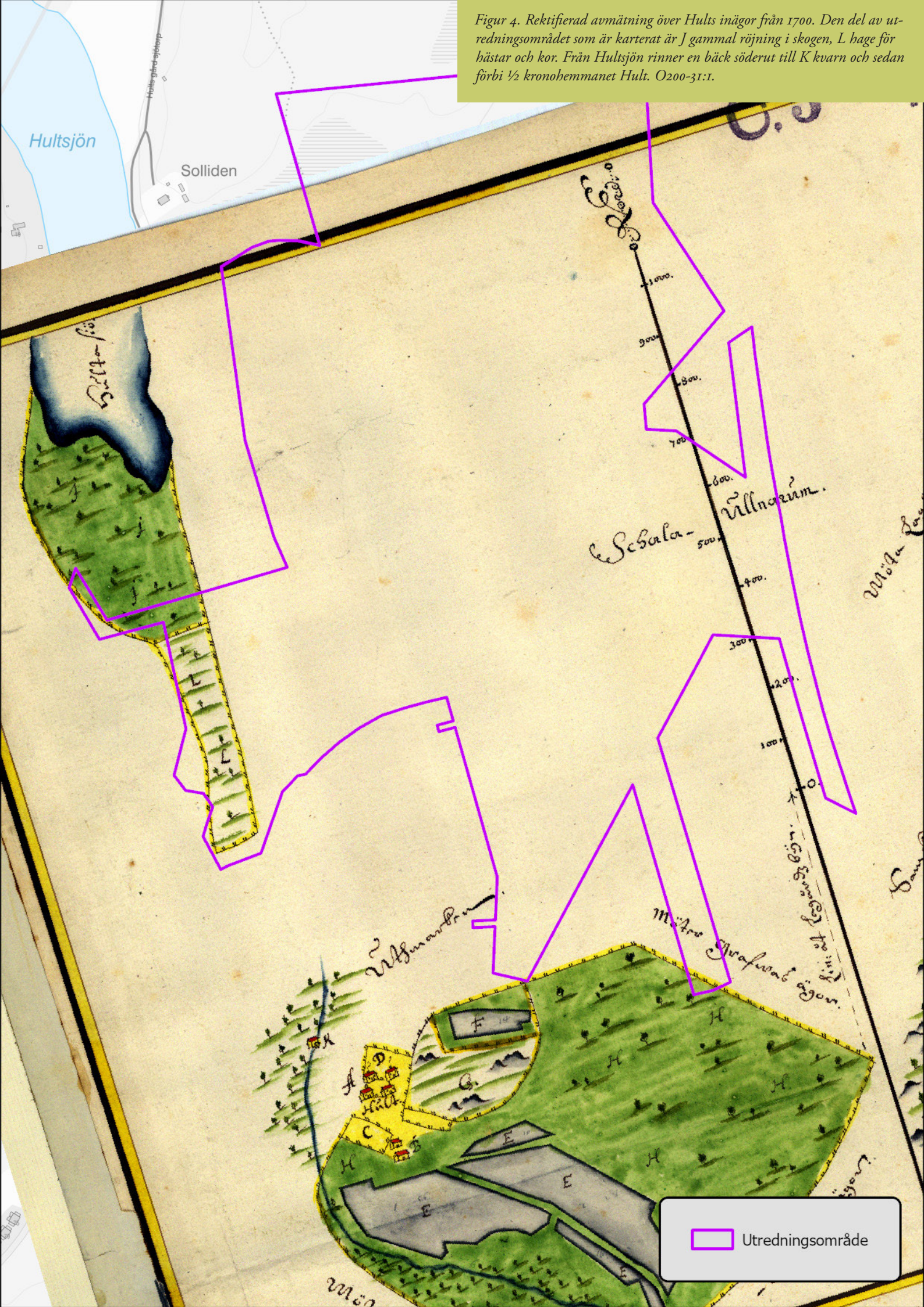
Torpet Sjöhagens ladugård ligger precis på gränsen till utredningsområdet, flera åkerlyckor på sandbotten tillhör torpet. Runt dessa finns ängsmark och åkrar i det som kallas Guldgraven, littera 87–91. Längst i norr finns det fyra åkerlyckor i Gamla gårdet omgivna av steniga backar.

Utanför utredningsområdet i nordväst finns ytterligare ett torp. Rågängen mot Graven märks upp med två ordentliga femstenarör med utliggare utsatta emellan inom utredningsområdet. En ruddam och kvarnställe är markerat söder om utredningsområdet. Graven enskiftas år 1826(0200-19:3) och en liten del av utredningsområdet går in på inägomarken precis som vid storskiftet. En åkerlycka har tagits upp på gränsen, flera åkrar har brutits på den tidigare ängsmarkens bekostnad. Utmarken innehåller berg, stenbunden skog och mossar och myrar.

Vid slutet av 1800-talet görs den häradsekonomska kartan över Älvsborgs län(J112-42-7), se figur 7. Denna visar området väster om Göta älv i sin helhet med gårdar, åkrar, bebyggelse för obesuttna, skog och infrastruktur.

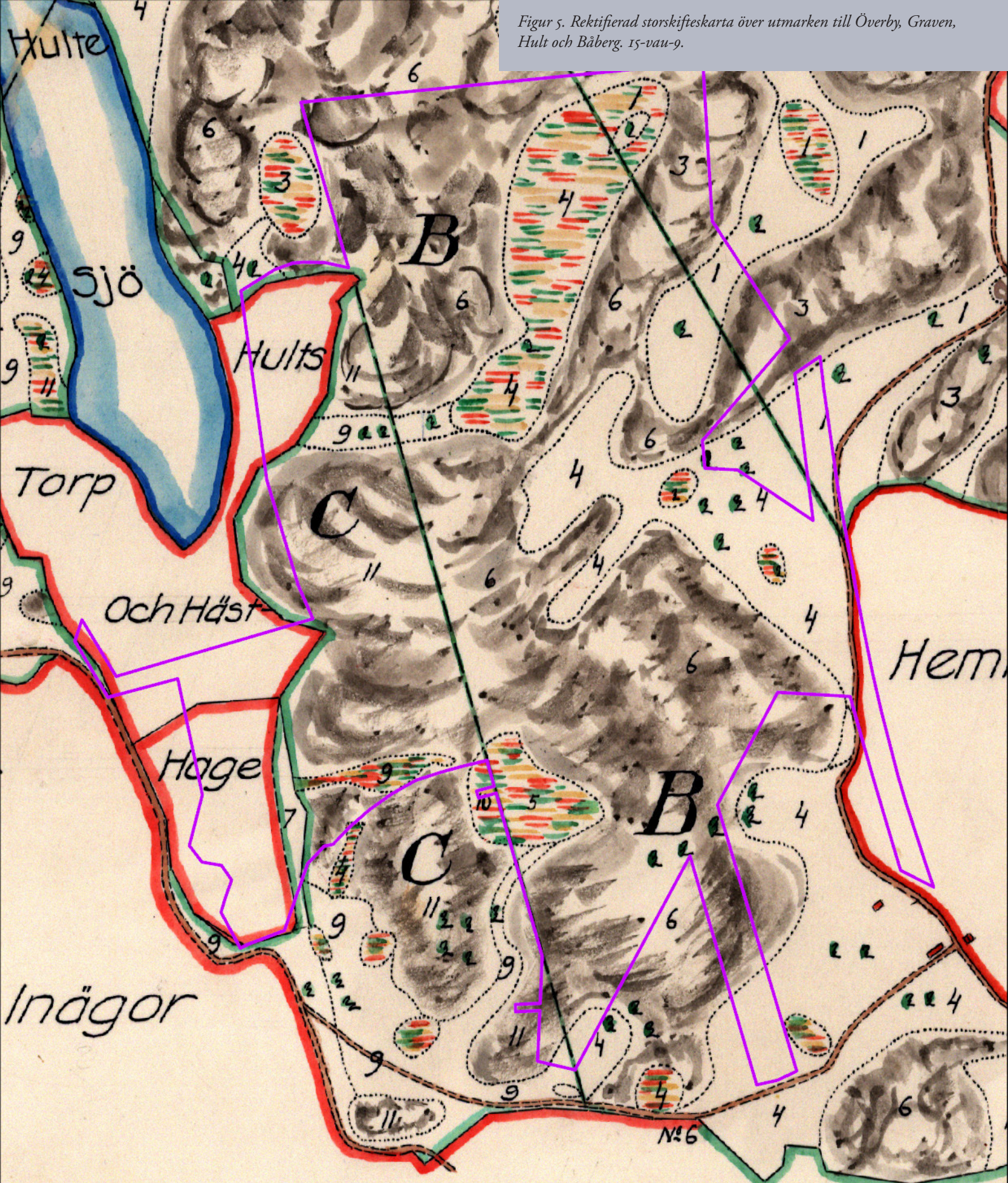
Utredningsområdet består av barrskog och två mossar, i väster finns det åkermark till backstugorna Hultesjötorpen, det som tidigare hette Sjöhagen. I öster ligger torpet Lugnet precis innanför gränsen till utredningsområdet tillsammans med en del av åkern. Utanför utredningsområdet i nordväst finns ytterligare två backstugor.

Figur 4. Rektifierad avmätning över Hults inägor från 1700. Den del av utredningsområdet som är karterat är J gammal röjning i skogen, L hage för hästar och kor. Från Hultsjön rinner en bäck söderut till K kvarn och sedan förbi ½ kronohemmanet Hult. O200-31:1.



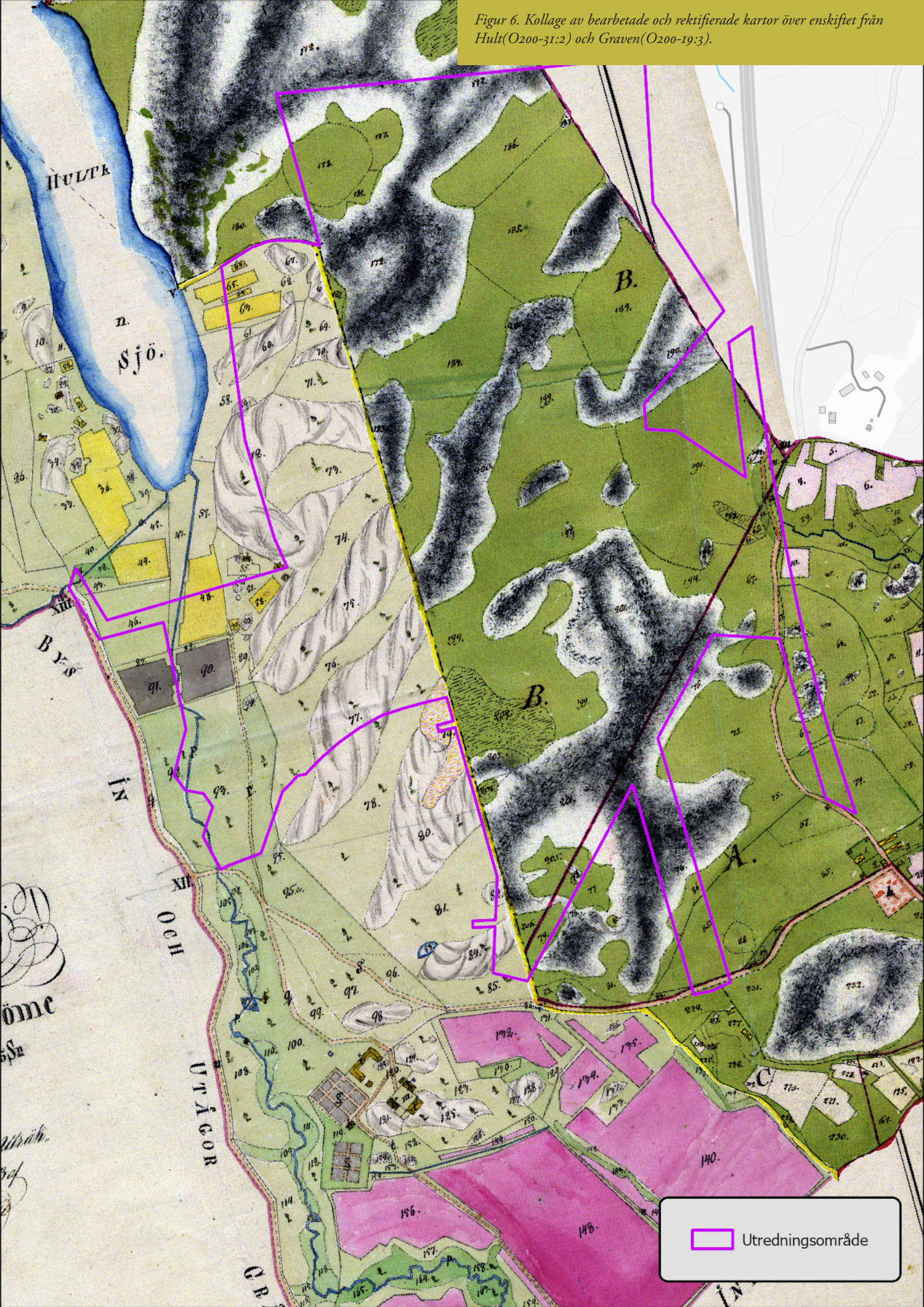
Utredningsområde

Figur 5. Rektifierad storskifteskarta över utmarken till Överby, Graven, Hult och Bäberg. 15-vau-9.

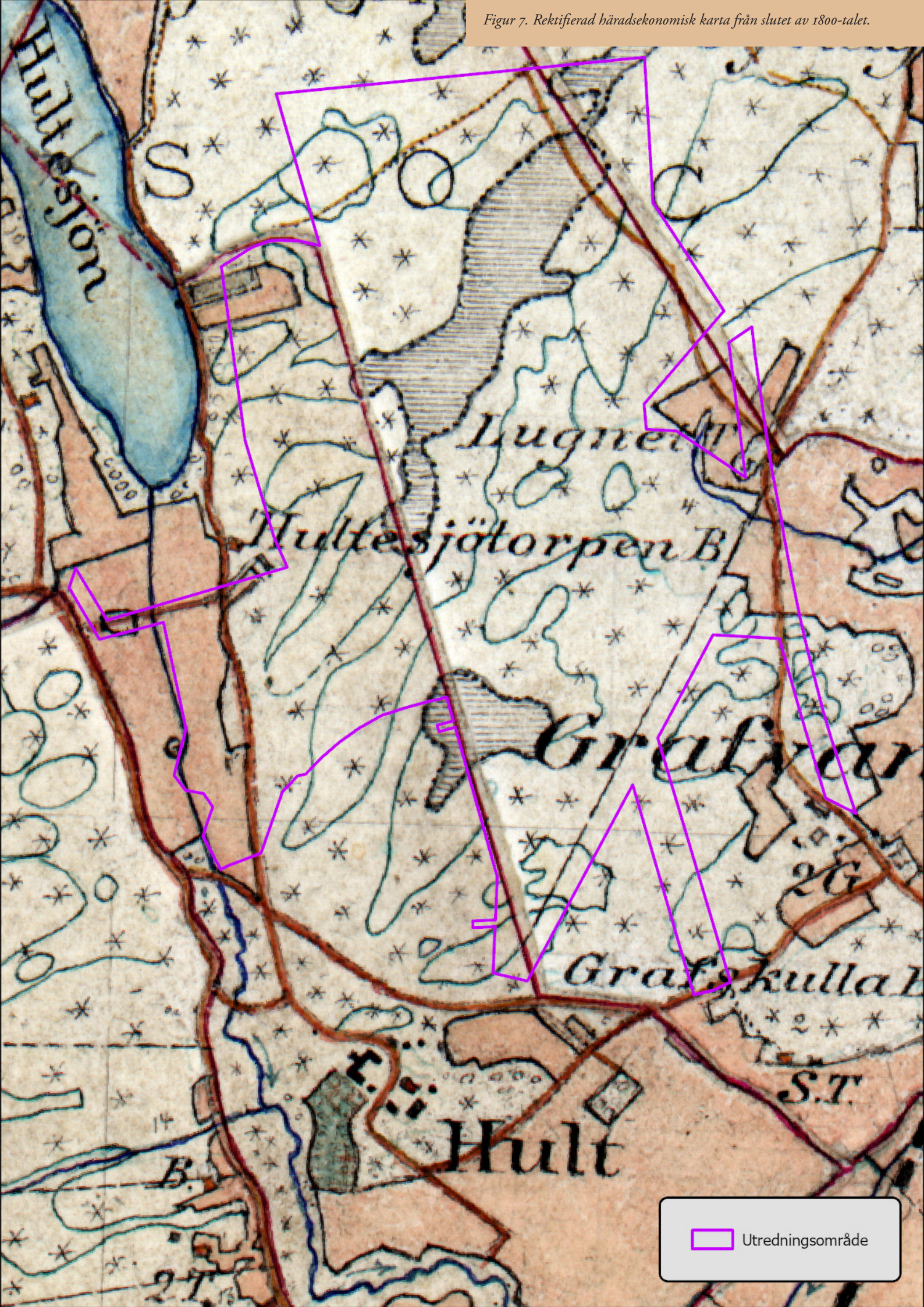


Utredningsområde

Figur 6. Kollage av bearbetade och rektifierade kartor över enskiftet från Hult(O200-31:2) och Graven(O200-19:3).



Figur 7. Rektifierad häradsekonomisk karta från slutet av 1800-talet.



Utredningsområde

Laga skifte sker för delar av Graven och Överby 1921 (15-vau-239 och 15-vau-238), se figur 8. Den visar de centrala och östra delarna av utredningsområdet som består av berg, skog och dråg. Kartan visar även gränserna mellan Hult och Graven som är utmärkta med stengärdesgårdar och flera gärdesgårdar finns på Gravens skog.

Torpet Lugnet finns karterat precis innanför gränsen till utredningsområdet med sint tomt med bostadshus och ekonomibyggnad samt åkrar av lerjord. Från Lugnet går en väg åt nordväst genom utredningsområdet till torpet Sjötorp.

Den ekonomiska kartan (J133-8B4165) från 1965 fortsätter att visa utredningsområdet skogbevuxet. I väster ligger åkermarken till bebyggelsen vid Hultsjötorp fortfarande kvar men har idag försvunnit även fast bebyggelsen finns kvar. Inga kända kulturlämningar finns idag registrerade i området. Lämningar efter de åkrar som tillhört torpet Sjöheden och backstugorna Hultsjötorp är troliga i västra delen av området då de varit i bruk från i alla fall 1822–1965.

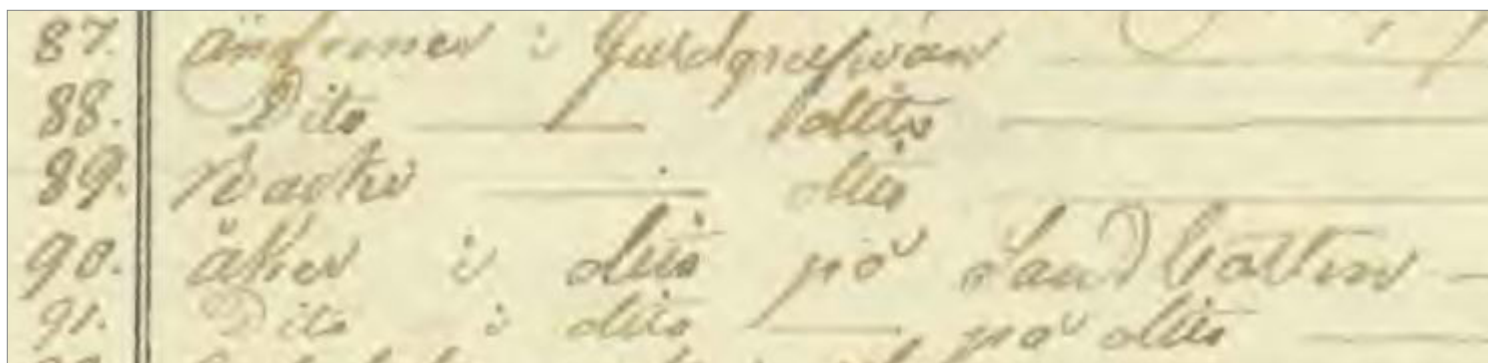
Utdrag från Släktdata tyder på att Sjöheden varit bebott sedan 1787 och att Hultsjötorp varit bebott sedan 1775. Namnen har inte varit registrerade samti-

digt i det historiska kartmaterialet, från början torpet Sjöheden sedan backstugor vid Hultsjötorpen. Eventuellt finns det även spår efter ladugården till Sjöheden från enskiftet 1822.

Torpet Lugnet finns dokumenterat sedan 1835 och spår efter bebyggelsen där och delar av åkern bör finnas. 1965 har bostadshuset flyttats men en ekonomibyggnad låg fortfarande kvar på den gamla tomten. Namnet Guldgraven som var en ängsren på enskifteskartan över Hult 1822 är ett intressant namn.

Terrängskuggningskartan visar strukturer längs de gränser som drogs i samband med enskifte på 1820-talet, troligen är det stenmurar. Söder om utredningsområdet längs vägen mellan Hult och Graven finns det gravfält och stenkretsar på höjderna längs vägen. Även en färdväg som troligen är en äldre sträckning av landsvägen och en rest efter en skans som eventuellt har blivit felplacerad med 10–20 meter vid en jämförelse med terrängskuggningskartan.

Både gravarna och den eventuella skansen är strategiskt placerade längs landsvägen i ett område som varit betydelsefullt för transport under en lång tid och även för försvaret av rikets västra gräns mot Danmark-Norge.



Figur 9. Utdrag ur protokollet till enskifteskartan över Hult från 1822 som visar området som kallas Guldgraven. Littera 87, 88 ängsrenar, 89 backe, 90–91 åker. O200-31:2.

Resultat

Utredningen påbörjades vecka 14 med en halvdags inventering för två personer som resulterade i ett antal identifierade lägen för sökschaktning, vidare inventering senare lades på grund av kvarliggande snö.

Sökschaktningen påbörjades under vecka 15 och företogs inom topografiskt fördelaktiga områden som identifierats under inventeringen föregående vecka, se figur 12. Två arkeologer översåg sökschaktningen medan en tredje arkeolog under en heldag inventerade hela området efter fler topografiskt intressanta områden och lämningar synliga i landskapet/ovan mark. Inventeringen resulterade i att en sentida bebyggelse med ingående grop och dike/dränering kunde identifieras i utredningsområdets sydvästra utkant, se figur 11 och 13. Bebyggelsen har inte kunnat identifieras i det historiska kartmaterialet som ingick i kart-och arkivstudien. En proveniens före år 1850 bedöms inte vara sannolik eftersom grunden är gjuten i grovt magrad betong samt att bebyggelsen inte finns utmarkerade i det historiska kartmaterialet.

Vid sökschaktningen kunde det konstateras att en stor del av marken inom området var vattenpåverkad och att ett par mossar bredde ut sig inom området. Framkomlighet försvårades därtill av terrängen vars höjdskillnader gjorde det svårt att ta sig fram med maskin. Sökschaktningen företogs därför i stråk längs de låglänta partierna mellan bergåsarna förutom i de områden som till största delen bestod av sankmark. Sammanlagt grävdes 119 sökschakt med en sammanlagd yta på cirka 410 kvadratmeter.



Figur 10. Ett av de 119 tomma schakt som grävdes under utredningen. Foto: Anton Lazarides.

L2023:1651 – Husgrund, historisk tid

Lämningen utgörs av en rektangulär husgrund i kraftigt magrad betong (cirka 4,6×3,2 meter nordväst–sydöst), se figur 13. Grunden saknar spisröse och ligger i anslutning till Hults gård som finns med i historiskt kartmaterial tillbaka till 1700-talet, se figur 4. Avsaknaden av spisröse samt byggnadens ringa storlek tyder på att den har fungerat som ett förråd eller mindre ekonomibyggnad. En proveniens före år 1850 anses vara mycket osannolik eftersom grunden är gjuten. Husgrunden har registrerats som övrig kulturhistorisk lämning i kulturmiljöregistret och erhållit lämningsnummer L2023:1651.

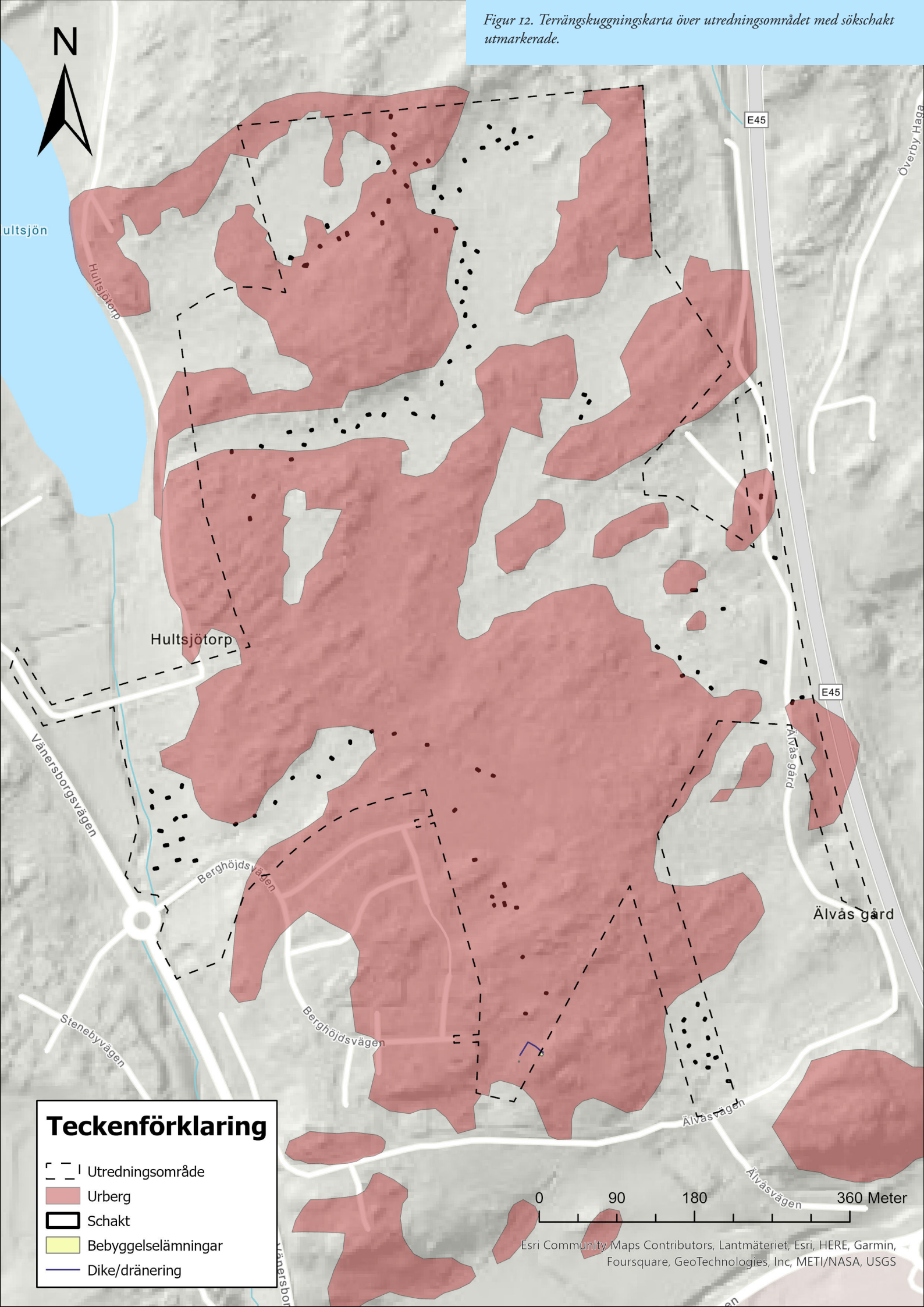


Figur 11. Husgrunden L2023:1651 fotograferad åt nordost. Foto: Astrid Lennblad

Slutsats samt åtgärdsförslag

Efter utredningen kunde Lödöse museum/Förvaltningen för kulturutveckling konstatera att området inte innehåller någon lagskyddad fornlämning. Vidare anser vi att bebyggelsen ska registreras som övrig kulturhistorisk lämning »husgrund, historisk tid« i Kulturmiljöregistret.

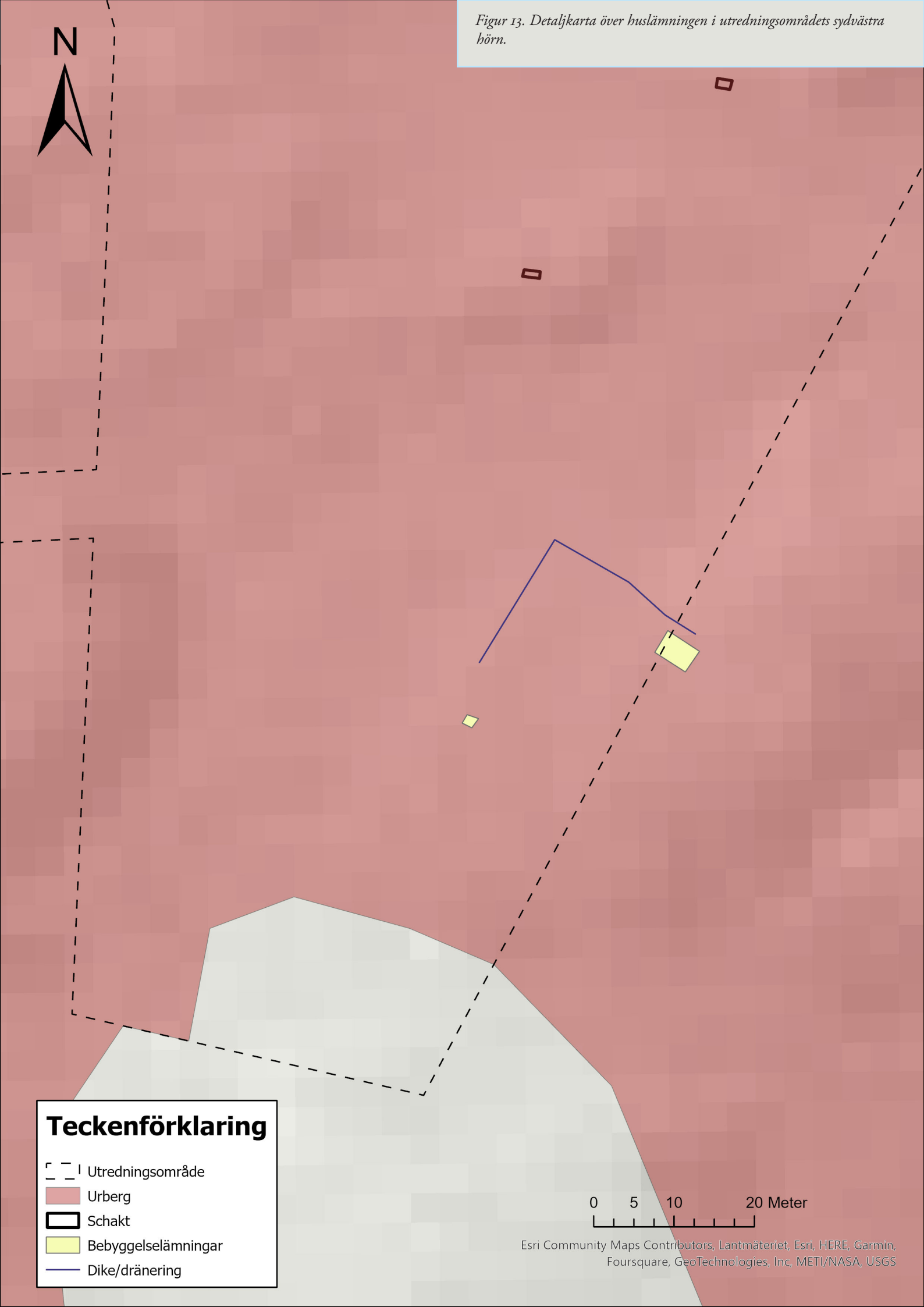
Figur 12. Terrängkuggningskarta över utredningsområdet med sökschakt utmarkerade.



Teckenförklaring

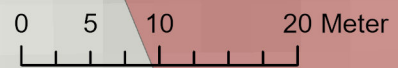
- Utredningsområde
- Urberg
- Schakt
- Bebyggelselämningar
- Dike/dränering

Figur 13. Detaljkarta över huslämningen i utredningsområdets sydvästra hörn.



Teckenförklaring

-  Utredningsområde
-  Urberg
-  Schakt
-  Bebyggelselämningar
-  Dike/dränering



Referenser

Digitala källor

Riksantikvarieämbetets Kulturmiljöregister (KMR).
[2023-05-02]

SGU Kartvisare Jordarter 1:25 000–1:10 000, Sveriges
geologiska undersökning [2023-05-02]

Historiska kartor från lantmäteriet

0200-31:1 på inägor	1700	Hult nr 1	Avmätning
0200-19:1 på inägor	1774	Graven nr 1–2	Storskifte
15-vau-9	1801		Storskifte
0200-31:2	1822	Hult nr 1	Enskifte
0200-19:3	1826	Graven nr 1-2	Enskifte
15-vau-32	1827-02-12		Enskifte
0200-31:4	1840	Hult nr 1	Avmätning
J112-42-7		Vänersborg, 42-7	
15-vau-239 Ägoutbyte	1921-09-10		Laga skifte,
15-vau-238 ning	1921-12-09		Ägostyck-
J133-8B4i65	1965	Båberg, 8B4i65	

Tekniska och administrativa uppgifter

Lst dnr:	431-474-2022
Uppdragsnummer, fornreg:	202300347
Förvaltningen för kulturutveckling dnr:	KU 2023-00149
Förvaltningen för kulturutveckling projektnr:	15325
Län:	Västra Götalands län
Kommun:	Trollhättan
Socken:	Trollhättan
Fastighet:	Överby 10:5 m. fl
Koordinatsystem:	SWEREF 99 TM
Uppdragsgivare:	Trollhättans stad
Ansvarig institution:	Lödöse museum/Förvaltningen för kulturutveckling
Projektledare:	Philip Blomqvist
Fältpersonal:	Anna Beckman, Philip Blomqvist, Anton Lazarides och Astrid Lennblad
Fältarbetstid:	5 arbetsdagar fördelat på 2 arkeologer
Fälttimmar:	80 timmar
Arkiv:	Regionarkivet, Vänersborg.
Fynd:	Inga fynd påträffades i samband med utredningen

Bilagor

Bilaga 1. *Schakttabell*

Bilaga 1. Schakttabell

ID	Längd x bredd	Matjordsdjup (meter)	Alvmaterial	Kommentar
S1004	4x1,2	0,1	Silt	
S1008	4x1,2	0,2	Silt	
S1012	3x1,2	0,1	Berg	Berg
S1018	3x1,2	0,2	Berg, silt	Vattensjukt
S1022	3x1,2	0,2	Silt	Hummöst och vattenpåverkat
S1026	3x1,2	0,2	Sand, silt	Blockigt i marken
S1030	3x1,2		Silt	Blockigt
S1034	3x1,2		Silt	
S1038		3x1,2	Silt	
S1042	3x1,2	0,1	Sand	
S1046	3x1,2	0,2	Sand	
S1050	3x1,2	0,1	Berg	Berg i dagen
S1054	3x1,2	0,1	Sand, berg	Berg i dagen
S1058	3x1,2	0,2	Sand, silt	
S1062	3x1,2	0,2	Silt	Vattensjukt
S1066	3x1,2	0,2	Sand	
S1070	3x1,2	0,2	Sand	Blockigt och vattensjukt
S1074	4x1,2	0,1	Berg	Berg i dagen
S1078	3x1,2	0,1	Sand	Stenigt
S1082	3x1,2	0,1	Berg	Berg i dagen
S1086	3x1,2	0,2	Sand	Blockigt
S1090	3x1,2	0,15	Sand	
S1094	3x1,2	0,1	Sand, grus	
S1098	3x1,2	0,2	Sand, grus	
S1102	3x1,2	0,2	Sand	
S1106	3x1,2	0,1	Silt	
S1110	3x1,2	0,2	Silt	
S1114	3x1,2	0,1	Sand	
S1118	3x1,2	0,1	Sand, silt	
S1122	3x1,2	0,1	Silt	Vattenpåverkat
S1126	3x1,2	0,2		
S1130	3x1,2	0,1	Sand	
S1134	3x1,2	0,2	Sand	
S1138	3x1,2	0,2	Silt	
S1142	3x1,2	0,2		
S1146	3x1,2	0,2	Sand, silt	
S1150	3x1,2	0,2	Sand	
S1154	3x1,2	0,1	Sand	
S1158	4x1,2	0,2	Sand, silt	

S1162	3x1,2	0,1	Silt	
S1166	3x1,2	0,2	Sand, silt	
S1170	3x1,2	0,2	Silt	
S1174	3x1,2	0,2	Silt	
S1178	3x1,2	0,2	Silt	
S1182	3x1,2	0,2	Sand, silt	
S1186	3x1,2	0,2	Sand	
S1190	3x1,2	0,1	Silt	
S1194	3x1,2	0,1	Silt	
S1198	3x1,2	0,1	Sand	
S1202	3x1,2	0,1	Silt	
S1206	3x1,2	0,1	Sand	Blockigt
S1210	3x1,2	0,1	Sand	Vattenpåverkat
S1214	3x1,2	0,1	Sand, silt	Sumpmark
S1218	3x1,2	0,1	Sand	Blockigt och berg i dagen
S1222	3x1,2	0,2	Silt	
S1226	3x1,2	0,2	Sand	Vattenpåverkat
S1230	3x1,2	0,1	Sand, silt	
S1234	3x1,2	0,1	Sand	Blockigt
S1238	3x1,2	0,1	Berg	
S1242	3x1,2	0,2	Silt	
S1246	3x1,2	0,2	Sand	Vattenpåverkat
S1250	3x1,2	0,2	Silt	
S1254	3x1,2	0,2	Sand	
S1258	4x1,2	0,2	Sand	
S1262	4x1,2	0,5	Silt	
S1266	4x1,2	0,3	Sand, silt	
S1270	4x1,2	0,3	Silt	
S1274	4x1,2	0,35	Lera, silt	
S1278	4x1,2 m	0,35		
S1282	4x1,2	0,2	Sand, lera, silt	
S1286	4x1,2 m	0,3		
S1290	4x1,2	0,3		
S1294	4,1,2	0,3	Lera, silt	
S1298	4x1,2		Lera, silt	
S1302	4x1,2	0,2		
S1306	4x1,2 m	0,3 m		
S1310	4x1,2m	0,3	Lera, Silt	
S1314	3x1,2	0,5		

S1318	3x1,2 m	0,3	Lera, silt	
S1322	3x1,2			
S1326	3x1,2	0,4	Sand, silt	
S1330	3,5x1,2 m	0,3	Sand, silt	
S1334	3,5x1,2 m	0,3		
S1338	3x1,2 m	0,2		Blockigt
S1342	3,5x1,2	1,5	Lera	Lera 1,5 meter djupt, mosse
S1346		0,2	Sand, berg	
S1350	4x1,2	0,35	Sand, berg, silt	
S1354	5x1,2 m	0,3 m	Sand, berg, silt	Berg i dagen
S1358	3x1,2	0,2	Berg	
S1362	3x1,2	0,2	Berg	
S1366	3,5x1,2	0,2	Grus, berg, silt	
S1370	3x1,2	0,2	Grus, berg, silt	
S1374	3x1,2m	0,2 m	Sand, grus, berg, silt	
S1388	4x1,2	0,1	Sand	Blockigt moränstråk
S1392	3x1,2	0,1	Sand	Blockigt
S1396	3x1,2	0,2	Sand	
S1410	3x1,2	0,2	Sand, grus	
S1414	3x1,2	0,2	Sand, grus	
S1418	3x1,2	0,2	Sand	
S1422	3x1,2	0,2	Sand	
S1426	3x1,2	0,2	Grus	
S1430	3x1,2	0,2	Sand	
S1434	3x1,2	0,2	Sand	
S1438	3x1,2	0,2	Sand	
S1442	3x1,2	0,2	Sand, grus	
S1446	3x1,2	0,2	Sand, grus	
S1450	3x1,2	0,2	Sand	
S1454	3x1,2	0,2	Sand	
S1458	3x1,2	0,3	Sand	
S1462	3x1,2	0,2	Silt	Vattensjukt
S1466	3x1,2	0,2	Sand	
S1470	3x1,2	0,2	Sand	
S1474	5x1,2	0,3	Sand, silt	
S1478	6x1,2	0,3		
S1482	3x1,2	0,3	Silt	
S1486	3x1,2	0,3	Silt	
S1490	3x1,2	0,3	Silt	Vattensjukt
S1494	6x1,2	0,1	Sand, berg	Berg i dagen

