



Naturvärdesinventering

Läkaren 3, Trollhättan



2019-08-30

Naturcentrum nr 2010 – NVI enligt Svensk Standard 19900

Uppdragsgivare

Willhem AB

Uppdragsgivarens kontaktperson

Karin Telldén

Tel. 031-309 28 16

karin.tellden@willhem.se

Uppdragstagare

Naturcentrum AB

Strandtorget 3, 444 30 Stenungsund

Tel. 010-220 12 00

ncab@naturcentrum.se

Projektledare, fältarbete och rapport: Johan Svedholm

Tel. 010-220 12 17

johan.svedholm@naturcentrum.se

Kartmaterial

Kartmaterial från Lantmäteriet ©.

Omslagsbild

Området sett från Karlstorpsvägen.

Foton i rapporten

Samtliga foton är från inventeringsområdet och har tagits i samband med inventeringen.

Denna rapport bör citeras: Svedholm, J. 2019. Naturvärdesinventering Läkaren 3. Naturcentrum AB, rapport till Willhem AB

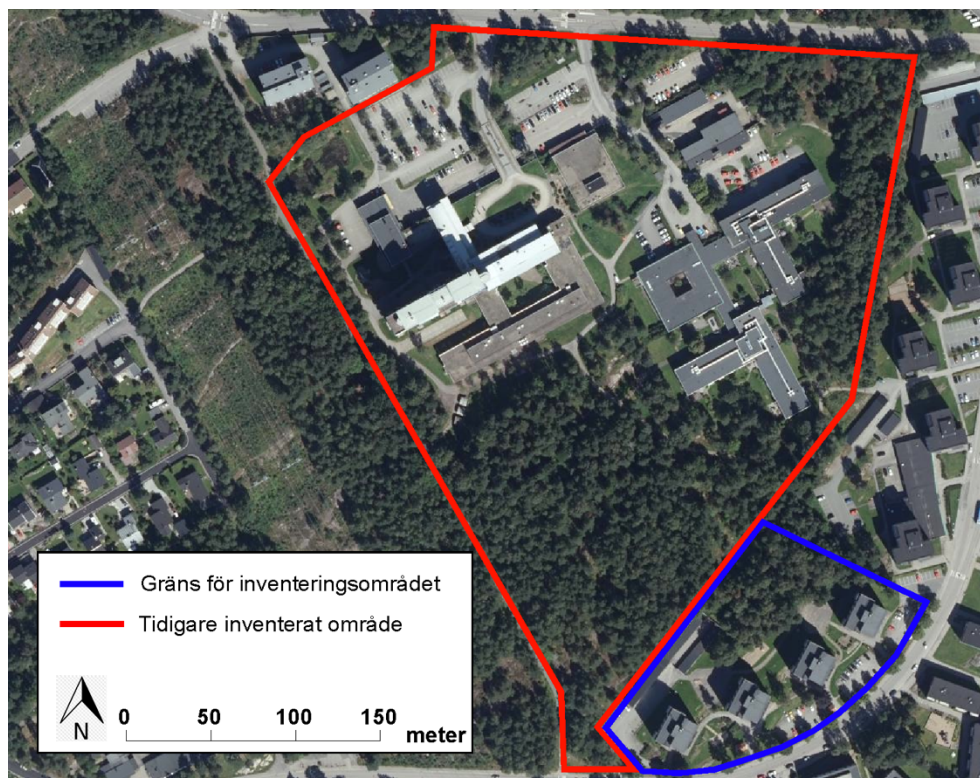
Innehåll

INNEHÅLL	3
GENOMFÖRANDE	4
UPPDRAG	4
METODIK	4
RESULTAT	7
INFORMATIONSKÄLLOR - TIDIGARE KÄNDA UPPGIFTER	7
INVENTERINGSRESULTAT	7
REDOVISNING AV NATURVÄRDESOBJEKT	9
REFERENSER	11

Genomförande

Uppdrag

På uppdrag av Willhem AB har Naturcentrum AB utfört en komplettering till tidigare genomförd naturvärdesinventering (Svedholm 2018). Den tidigare inventeringen omfattade fastigheten Läkaren 1, Trollhättan. Denna komplettering avser den intilliggande mindre fastigheten Läkaren 3. Inventeringen skall utgöra underlag till detaljplan. Inventeringsområdet framgår av figur 1.



Figur 1. Inventeringsområde

Metodik

Inventeringen har utförts enligt *Svensk Standard SS 19 90 00*. Det innebär identifiering av geografiska områden med positiv betydelse för biologisk mångfald, samt bedömning av denna betydelse. Områden av positiv betydelse för biologisk mångfald ska avgränsas och beskrivas som naturvärdesobjekt eller landskapsobjekt. Med biologisk mångfald avses: "mångfald inom arter, mellan arter och av ekosystem".

Förarbete

För att identifiera potentiella naturvärdesobjekt flygbildtolkades hela inventeringsområdet. Relevant information om biologiska bevarandevärden och naturvårdsintressen eftersöktes dessutom från följande källor:

- Länsstyrelsen i Västra Götalands *WebbGIS*.
- Naturvårdsverkets *Skyddad natur*.
- Skogsstyrelsens *Skogens pärlor*.
- ArtDatabankens databaser, Artportalen, utdrag av rödlistade och skyddade arter (2018-05-23).
- Naturvårdsplan, Trollhättans stad

Fältinventering

Fältinventering genomfördes genom att hela inventeringsområdet genomströvades. Utifrån beprövad kunskap och erfarenhet eftersöktes biotopkvaliteter och arter av betydelse för biologisk mångfald. Fältinventeringen genomfördes den 28 augusti 2019.

Naturvärdesobjekt och landskapsobjekt

Svensk Standard SS 19 90 00 innebär att områden av positiv betydelse för biologisk mångfald avgränsas och beskrivs som naturvärdesobjekt eller landskapsobjekt. Naturvärdesobjekten skall naturvärdesbedömas och utgöras av en dominerande naturtyp. Landskapsobjekten kan bestå av flera olika naturtyper och behöver inte naturvärdesbedömas.

Högsta naturvärde – naturvärdesklass 1
Störst positiv betydelse för biologisk mångfald
Högt naturvärde – naturvärdesklass 2
Stor positiv betydelse för biologisk mångfald
Påtagligt naturvärde – naturvärdesklass 3
Påtaglig positiv betydelse för biologisk mångfald
Visst naturvärde – naturvärdesklass 4
Viss positiv betydelse för biologisk mångfald.

Figur 2. Naturvärdesklasser.

Naturvärdesbedömning

Naturvärdesobjektens betydelse för biologisk mångfald bedöms enligt en skala i tre eller fyra naturvärdesklasser enligt figur 2. Vid bedömningen görs en sammanvägning av områdenas artvärde och biotopvärde.

Naturvärdesklass 1–3 är obligatoriska och naturvärdesklass 4 är ett tillägg.

Detaljeringsgrad

Naturvärdesinventering enligt *Svensk Standard SS 19 90 00* kan utföras med olika detaljeringsgrad. Inventeringen genomfördes i detta fall med *detaljeringsgrad detalj*. Det innebär att redovisningen omfattar naturvärdesobjekt med en yta av 10 m² eller mer samt linjeformade objekt med en minsta längd av 10 m och 0,5 m bredd.

Tillägg

Naturvärdesinventering enligt *Svensk Standard SS 19 90 00* kan utföras med olika tillägg. Vid denna inventering har nedanstående tillägg ingått:

Tillägget *naturvärdesklass 4*, vilket innebär att även naturvärdesobjekt med naturvärdesklass 4 – visst naturvärde – identifieras och avgränsas.

Naturvårdsarter

Med naturvårdsart avses art som indikerar att ett område har naturvärde eller som i sig själv är av särskild betydelse för biologisk mångfald. Bland naturvårdsarterna har rödlistade arter och skyddade arter särskild betydelse. Naturvårdsarter kan, men behöver inte, tillhöra en eller flera olika kategorier enligt nedan.

Med *rödlistad art* menas art som enligt den internationella naturvårdsunionens (IUCN) kriterier inte bedöms ha långsiktigt livskraftig population i Sverige utan löper risk att försvinna från landet. Rödlistade arter delas in i olika hotkategorier. NT= Nära hotad, VU = sårbar, EN = starkt hotad, CR = Akut hotad och RE = nationellt utdöd. Rödlistade arter markeras i rapporten med någon av ovanstående hotkategorier efter artnamnet. Kategorierna VU, EN och CR räknas som hotade.

Skyddade arter markeras i rapporten med (§) efter artnamnet. Med *skyddad art* eller *fridlyst* avses art som omfattas av förbud enligt 4–9 §§ Artskyddsförordningen. När det gäller fåglar, som samtliga är skyddade, är praxis att beakta rödlistade arter och arter som redovisas i bilaga 1 i EU:s fågeldirektiv. Stöd för en sådan praxis finns i Naturvårdsverkets handbok (Naturvårdsverket 2009) där följande står att läsa: "Även om alla fågelarter omfattas bör arter markerade med B i bilaga 1 till artskyddsförordningen, rödlistade arter samt sådana arter som uppvisar en negativ trend prioriteras i skyddsarbetet." I handboken listas ett antal fågelarter vars populationer minskat med 50 % eller mer under perioden 1975–2005 enligt Svensk häckfågeltaxering. Dessa uppgifter är emellertid föråldrade och har därför inte beaktats i denna rapport såvida arterna inte arterna är rödlistade eller redovisas i bilaga 1 i EU:s fågeldirektiv.

Skogsstyrelsen har tagit fram en förteckning över arter som genom sin närvaro indikerar att ett område har högt naturvärde i skog – *signalarter i skog*. Art som tillhör denna kategori markeras med (S) efter artnamnet. Arter som enligt Skogsstyrelsens förteckningar har lågt signalvärde i den aktuella regionen har inte beaktats.

Arter som bedöms uppfylla definitionen för naturvårdsart men som inte tillhör någon av ovanstående kategorier redovisas utan markering efter artnamnet.

Övrigt om arter

Inventering av arter syftar till att med rimlig säkerhet utgöra underlag naturvärdesbedömning samt avgränsning av naturvärdesobjekt och landskapsobjekt. Det innebär att det kan finnas fler naturvårdsarter, rödlistade arter och skyddade arter utöver de som påträffats och redovisats. För att med större säkerhet konstatera eller utesluta om vissa arter finns eller inte finns i ett område krävs normalt upprepade, specialiserade, artinriktade och fördjupade inventeringar.

De under inventeringen påträffade naturvårdsarterna kommer att registreras på Artportalen.

Resultat

Informationskällor - tidigare kända uppgifter

Naturinventeringar, naturvårdsarter

Det finns inga uppgifter om inventeringar eller naturvårdsarter i det kompletterande inventeringsområdet.

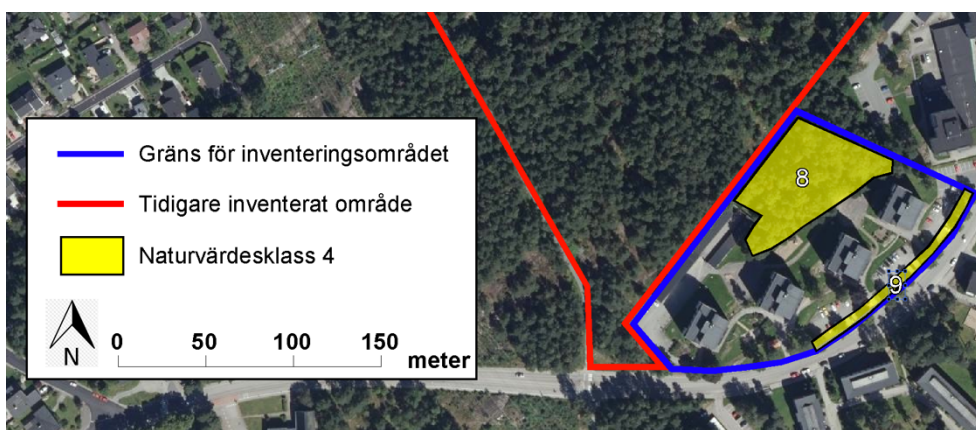
Gällande områdesskydd

Det finns inga gällande områdesskydd inom inventeringsområdet, med undantag av den allé som under inventeringen bedömts omfattas av generellt biotopskydd, se nedan under "Inventeringsresultat".

Inventeringsresultat

Beskrivning av inventeringsområdet

Det kompletterande området är ca 1,5 ha stort och domineras av bebyggelse, hårdgjorda ytor samt klippta gräsmattor med enstaka yngre-medelålders solitära parkträd. Dessa miljöer saknar i stort sett naturvärden. I den nordvästra delen finns ett skogsområde som ansluter till skogsområden på den tidigare inventerade fastigheten Läkaren 1. Vidare finns en lindallé längs Karlstorpsvägen i områdets södra kant.



Figur 3. Naturvärdesobjekt.

Naturvärdesobjekt

Vid inventeringen identifierades två naturvärdesobjekt (figur 3) varav båda bedömdes tillhöra naturvärdesklass 4 – visst naturvärde. Det ena objektet utgörs av skog och det andra av en allé.

Katalog med samtliga naturvärdesobjekt finns på sidan 9.

Naturvårdsarter

Två naturvårdsarter påträffades vid inventeringen. Av skogsalm *Ulmus glabra* CR hittades enstaka yngre träd och av ask *Fraxinus excelsior* EN hittades ett flertal fröplantor. Båda arterna hotas av svampsjukdomar men är fortfarande mycket vanliga. Inga äldre/grövre träd eller sammanhängande bestånd av dessa arter påträffades.



Figur 4. Skogsalm förekommer som småträd i naturvärdesobjekt 8.

Redovisning av naturvärdesobjekt

För att undvika sammanblandning med objekt i den tidigare inventeringen numreras objekten löpande från och med objekt-id 8.

Objekt-ID: 8

Naturvärdesbedömning: Visst naturvärde - naturvärdesklass 4

Dominerande naturtyp: Skog och träd

Biotoper: Blandskog

Beskrivning: Tät blandskog, mestadels torr men med enstaka sumpstråk. Yngre-medelålders tall dominerar tillsammans med björk och rönn med smärre inslag av exempelvis skogslönn och sälg. Rikligt med sly och yngre träd men enstaka äldre björkar finns. Inslaget av död ved är sparsamt och inskränker sig till enstaka talltorrakor och klena lågor. Fältskiktet är sparsamt och domineras av blåbär. I buskskiktet återfinns rikligt med troligen fågelspridda trädgårdsrymlingar såsom snöbär, häckberberis, rosenoxbär, spärroxbär, rynkoxbär med mera. En stig genomkorsar objektet.

Biotopkvalitéer: Äldre björkar, död ved.

Naturvårdsarter: Skogsalm *Ulmus glabra* CR – enstaka småträd, ask *Fraxinus excelsior* EN – fröplantor.



Figur 5. Äldre björk i naturvärdesobjekt 8.

Objekt ID: 9

Naturvärdesbedömning: Visst naturvärde - naturvärdesklass 4

Dominerande naturtyp: Park och trädgård

Biotop: Allé

Beskrivning: Allé av 11 medelålders-äldre lindar längs Karlstorpsvägen. Håligheter saknas i stort sett. Lindarna har en ganska rik men trivial epifytflora bestående av exempelvis strimhättemossa, skrynkellav och fjällig dagglav.

Biotopkvalitéer: Solexponerade lövträd, värden för mossor och lavar.

Områdesskydd: Allén bedöms omfattas av det generella biotopskyddet enligt miljöbalken 7 kap 11§ och förordning om områdesskydd, såvida inte skötseln av allén regleras i gällande detaljplan.



Figur 6. Naturvärdesobjekt 9 utgörs av en lindallé.

Referenser

Gärdenfors, U. 2015. *Rödlistade arter i Sverige 2015*. ArtDatabanken, SLU, Uppsala.

Skogsstyrelsen 2014. *Handbok för inventering av nyckelbiotoper*. Skogsstyrelsen, Jönköping.

Svedholm, J. 2018. *Grönkonsekvensbedömning av fastigheten Läkaren 1, Trollhättan*. Naturcentrum AB, Stenungsund.

Svedholm, J. 2018. *Naturvärdesinventering Läkaren 1*. Naturcentrum AB, Stenungsund